



แผนอัตรากำลัง 3 ปี

(พ.ศ.2564-2566)

ฉบับปรับปรุง ครั้งที่ 3 พ.ศ. 2566

งานการเจ้าหน้าที่

สำนักปลัดองค์การบริหารส่วนตำบล องค์การบริหารส่วนตำบลตุม

อำเภอปักธงชัย จังหวัดนครราชสีมา

คำนำ

องค์การบริหารส่วนตำบลตุ้ม ได้ดำเนินการปรับปรุงแผนอัตรากำลัง ๓ ปี ประจำปีงบประมาณ พ.ศ. ๒๕๖๔-๒๕๖๖ โดยความเห็นชอบของคณะกรรมการพนักงานส่วนตำบลจังหวัดนครราชสีมา ในการประชุมครั้งที่ ๒/๒๕๖๖ เมื่อวันที่ ๒๓ กุมภาพันธ์ ๒๕๖๖ เห็นชอบการปรับปรุงแผนอัตรากำลัง ๓ ปี ประจำปีงบประมาณ พ.ศ. ๒๕๖๕ ครั้งที่ ๓ รายละเอียดตามหนังสืออำเภอปักธงชัย ที่ นม ๐๐๒๓.๒๖/๓๔๖ ลงวันที่ ๙ มีนาคม ๒๕๖๖ และได้ประกาศใช้แผนอัตรากำลัง ๓ ปี ประจำปีงบประมาณ ๒๕๖๔ - ๒๕๖๖ ฉบับปรับปรุง (ครั้งที่ ๓) ปีงบประมาณ พ.ศ. ๒๕๖๖ เมื่อวันที่ ๑๕ มีนาคม ๒๕๖๖

เพื่อใช้เป็นแนวทางในการดำเนินการวางแผนการใช้อัตรากำลัง การพัฒนาบุคลากรของ องค์การบริหารส่วนตำบลตุ้ม ให้เหมาะสมอีกด้วย จึงได้มีการวางแผนอัตรากำลัง ใช้ประกอบในการจัดสรร งบประมาณและบรรจุแต่งตั้งพนักงานส่วนตำบล เพื่อให้การบริหารงานขององค์การบริหารส่วนตำบล เกิดประโยชน์ต่อประชาชน เกิดผลสัมฤทธิ์ต่อภารกิจตามอำนาจหน้าที่ มีประสิทธิภาพ มีความคุ้มค่า สามารถ ลดขั้นตอนการปฏิบัติงาน และมีการลดภารกิจและยุบเลิกหน่วยงานที่ไม่จำเป็น การปฏิบัติภารกิจสามารถ ตอบสนองความต้องการของประชาชนได้เป็นอย่างดี

ในการนี้ องค์การบริหารส่วนตำบลตุ้ม จึงได้จัดทำแผนอัตรากำลัง ๓ ปี ประจำปีงบประมาณ พ.ศ. ๒๕๖๔-๒๕๖๖ ปรับปรุงครั้งที่ ๓ พ.ศ. ๒๕๖๖

องค์การบริหารส่วนตำบลตุ้ม

สารบัญ

	หน้า
๑. ประกาศองค์การบริหารส่วนตำบลตูม เรื่อง แผนอัตรากำลัง ๓ ปี ประจำปีงบประมาณ ๒๕๖๔-๒๕๖๖ ฉบับปรับปรุง ครั้งที่ ๓ พ.ศ. ๒๕๖๖ ลงวันที่ ๑๕ มีนาคม ๒๕๖๖	๑
๒. ประกาศองค์การบริหารส่วนตำบลตูม เรื่อง การกำหนดตำแหน่งพนักงานส่วนตำบล และพนักงานจ้าง ลงวันที่ ๑๕ มีนาคม ๒๕๖๖	๓
๔. แผนอัตรากำลัง ๓ ปี ประจำปีงบประมาณ ๒๕๖๔-๒๕๖๖ ฉบับปรับปรุง ครั้งที่ ๓ พ.ศ. ๒๕๖๖	๔
๘. โครงสร้างกำหนดส่วนราชการ	
๘.๑ การกำหนดโครงสร้างส่วนราชการ	
๘.๒ การวิเคราะห์การกำหนดตำแหน่ง	
๙. ภาระค่าใช้จ่ายเกี่ยวกับเงินเดือนและประโยชน์ตอบแทนอื่น	
๑๐. แผนภูมิโครงสร้างการแบ่งส่วนราชการตามแผนอัตรากำลัง ๓ ปี	
๑๑. บัญชีแสดงจัดคนลงสู่ตำแหน่งและการกำหนดเลขที่ตำแหน่งในส่วนราชการ	
ภาคผนวก	
ก. เอกสารดำเนินการจัดทำแผนอัตรากำลัง ๓ ปี ๒๕๖๔-๒๕๖๖ ฉบับปรับปรุง ครั้งที่ ๓ พ.ศ. ๒๕๖๖	



ประกาศองค์การบริหารส่วนตำบล
เรื่อง แผนอัตรากำลัง ๓ ปี ประจำปีงบประมาณ ๒๕๖๔ - ๒๕๖๖
ฉบับปรับปรุง (ครั้งที่ ๒) ปีงบประมาณ พ.ศ. ๒๕๖๕

ตามมติคณะกรรมการพนักงานส่วนตำบลจังหวัดนครราชสีมา ในการประชุมครั้งที่ ๔/๒๕๖๕ เมื่อวันที่ ๒๗ เมษายน ๒๕๖๕ เห็นชอบการปรับปรุงแผนอัตรากำลัง ๒ ปี ประจำปีงบประมาณ พ.ศ. ๒๕๖๕ ครั้งที่ ๒ รายละเอียดตามหนังสืออำเภอปักธงชัย ที่ นม ๐๐๒๓.๒๖/๕๓๘ ลงวันที่ ๑๗ พฤษภาคม ๒๕๖๕ ดังนี้

- ยุบเลิกตำแหน่งคนงานทั่วไป สังกัดกองการศึกษาศาสนาและวัฒนธรรม องค์การบริหารส่วนตำบล จำนวน ๑ อัตรา

อาศัยอำนาจตามความในมาตรา ๑๕ และมาตรา ๒๖ วรรคเจ็ด แห่งพระราชบัญญัติระเบียบบริหารงานบุคคลส่วนท้องถิ่น ๒๕๔๒ และและมติคณะกรรมการพนักงานส่วนตำบลจังหวัดนครราชสีมา ในการประชุมครั้งที่ ๔/๒๕๖๕ เมื่อวันที่ ๒๗ เมษายน ๒๕๖๕ องค์การบริหารส่วนตำบล จึงปรับปรุงแผนอัตรากำลัง ๓ ปี ประจำปีงบประมาณ ๒๕๖๔ - ๒๕๖๖ ดังนี้

- ประกาศฉบับนี้เรียกว่า ประกาศองค์การบริหารส่วนตำบล เรื่อง แผนอัตรากำลัง ๓ ปี ประจำปีงบประมาณ ๒๕๖๔ - ๒๕๖๖ ฉบับปรับปรุง (ครั้งที่ ๒) ปีงบประมาณ พ.ศ. ๒๕๖๕
- ประกาศฉบับนี้ มีผลใช้บังคับตั้งแต่วันที่ ๒๗ เมษายน ๒๕๖๕
- ให้ยกเลิกประกาศองค์การบริหารส่วนตำบล เรื่อง แผนอัตรากำลัง ๓ ปี ประจำปีงบประมาณ ๒๕๖๔ - ๒๕๖๖ ฉบับปรับปรุงครั้งที่ ๑ พ.ศ. ๒๕๖๔ ลงวันที่ ๒๘ มิถุนายน ๒๕๖๔ และให้ใช้ประกาศองค์การบริหารส่วนตำบลฉบับนี้แทน รายละเอียดปรากฏตามเอกสารแนบท้ายคำสั่งนี้

ประกาศ ณ วันที่ ๑๘ เดือน พฤษภาคม พ.ศ. ๒๕๖๕

(ลงชื่อ)

(นายเชาว์ ไม้สูงเนิน)

นายกองค์การบริหารส่วนตำบล

เอกสารแนบท้ายประกาศองค์การบริหารส่วนตำบลคูเมือง เรื่อง แผนอัตรากำลัง ๓ ปี
ประจำปีงบประมาณ พ.ศ. ๒๕๖๔ - ๒๕๖๖ ฉบับปรับปรุง (ครั้งที่ ๒) ปีงบประมาณ พ.ศ. ๒๕๖๕
ลงวันที่ ๑๘ พฤษภาคม ๒๕๖๕

ส่วนราชการ	เลขที่ตำแหน่ง	อัตรากำลังที่คาดว่าจะต้องใช้ ในช่วง ระยะเวลา ๓ ปี			หมายเหตุ
		๒๕๖๔	๒๕๖๕	๒๕๖๖	
นักบริหารงานท้องถิ่น ระดับกลาง (ปลัดองค์การบริหารส่วนตำบล)	๒๐-๓-๐๐-๑๑๐๑-๐๐๑	๑	๑	๑	
สำนักปลัดองค์การบริหารส่วนตำบล					
นักบริหารงานทั่วไป ระดับต้น (หัวหน้าสำนักปลัดองค์การบริหารส่วนตำบล)	๒๐-๓-๐๑-๒๑๐๑-๐๐๑	๑	๑	๑	
๑.งานบริหารงานทั่วไป					
นักจัดการงานทั่วไป (ปก./ชก.)	๒๐-๓-๐๑-๓๑๐๒-๐๐๑	๑	๑	๑	
นิติกร (ปก./ชก.)	๒๐-๓-๐๑-๓๑๐๕-๐๐๑	+๑	๑	๑	
เจ้าพนักงานธุรการ (ปง./ชง.)	๒๐-๓-๐๑-๔๑๐๑-๐๐๑	๑	๑	๑	
พนักงานจ้างทั่วไป					
พนักงานขับรถยนต์	-	๑	๑	๑	
คนงานทั่วไป	-	๒	๒	๒	
๒.งานยุทธศาสตร์และงบประมาณ					
นักวิเคราะห์นโยบายและแผน (ปก./ชก.)	๒๐-๓-๐๑-๓๑๐๓-๐๐๑	๑	๑	๑	
พนักงานจ้างทั่วไป					
คนงานทั่วไป	-	๑	๑	๑	
๓.งานสาธารณสุขและสิ่งแวดล้อม					
เจ้าพนักงานสาธารณสุข (ปง./ชง.)	๒๐-๓-๐๑-๔๖๐๑-๐๐๑	+๑	๑	๑	
พนักงานจ้างทั่วไป					
คนงานทั่วไป	-	๑	๑	๑	
๔.งานการเจ้าหน้าที่					
นักทรัพยากรบุคคล (ปก./ชก.)	๒๐-๓-๐๑-๓๑๐๒-๐๐๑	๑	๑	๑	
๕.งานป้องกันและบรรเทาสาธารณภัย					
เจ้าพนักงานป้องกันและบรรเทาสาธารณภัย (ปง./ชง.)	๒๐-๓-๐๑-๔๘๐๕-๐๐๑	๑	๑	๑	
พนักงานจ้างทั่วไป					
พนักงานขับรถยนต์	-	๒	๒	๒	
๖.งานส่งเสริมการเกษตร					
นักวิชาการเกษตร (ปก./ชก.)	๒๐-๓-๐๑-๓๔๐๑-๐๐๑	๑	๑	๑	
๗.งานสวัสดิการสังคม					
นักพัฒนาชุมชน (ปก./ชก.)	๒๐-๓-๐๑-๓๘๐๑-๐๐๑	๑	๑	๑	
รวมสำนักปลัดองค์การบริหารส่วนตำบล	กรอบเดิม ๑๕ อัตรา	๑๗	๑๗	๑๗	

ส่วนราชการ	เลขที่ตำแหน่ง	อัตรากำลังที่คาดว่าจะต้องใช้ในช่วงระยะเวลา ๓ ปี ข้างหน้า			หมายเหตุ
		๒๕๖๔	๒๕๖๕	๒๕๖๖	
กองคลัง					
นักบริหารงานการคลัง ระดับต้น (ผู้อำนวยการกองคลัง)	๒๐-๓-๐๔-๒๑๐๒-๐๐๑	๑	๑	๑	
๑.งานบริหารงานคลัง					
นักวิชาการเงินและบัญชี (ปก./ชก.)	๒๐-๓-๐๔-๓๒๐๑-๐๐๑	๑	๑	๑	
๒.งานการเงินและบัญชี					
-	-	-	-	-	
๓.งานพัฒนารายได้					
นักวิชาการคลัง (ปก./ชก.)	๒๐-๓-๐๔-๓๒๐๒-๐๐๑	๑	๑	๑	
๔.งานพัสดุและทรัพย์สิน					
นักวิชาการพัสดุ (ปก./ชก.)	๒๐-๓-๐๔-๓๒๐๓-๐๐๑	๑	๑	๑	
พนักงานจ้างตามภารกิจ					
ผู้ช่วยเจ้าพนักงานพัสดุ	-	+๑	๑	๑	
รวมกองคลัง	กรอบเต็ม ๔ อัตรา	๕	๕	๕	
กองช่าง					
นักบริหารงานช่าง ระดับต้น (ผู้อำนวยการกองช่าง)	๒๐-๓-๐๕-๒๑๐๓-๐๐๑	๑	๑	๑	
๑.งานก่อสร้างและซ่อมบำรุง					
นายช่างโยธา (ปง./ชง.)	๒๐-๓-๐๕-๔๗๐๑-๐๐๒	๑	๑	๑	
๒.งานออกแบบและควบคุมอาคาร					
นายช่างโยธา (อส.)	๒๐-๓-๐๕-๔๗๐๑-๐๐๑	๑	๑	๑	
๓.งานสาธารณูปโภค					
-	-	-	-	-	
๔.งานผังเมือง					
คนงานทั่วไป	-	๑	๑	๑	
รวมกองช่าง	กรอบเต็ม ๔ อัตรา	๔	๔	๔	

ส่วนราชการ	กรอบอัตรา กำลัง	อัตรากำลังที่คาดว่าจะ จะต้องใช้ใน ช่วง ระยะเวลา ๓ ปี ข้างหน้า			หมายเหตุ
		๒๕๖๔	๒๕๖๕	๒๕๖๖	
กองการศึกษา ศาสนา และ วัฒนธรรม					
นักบริหารงานการศึกษา ระดับต้น (ผู้อำนวยการกองการศึกษา ศาสนา และ วัฒนธรรม)	๒๐-๓-๐๘-๒๑๐๗-๐๐๑	๑	๑	๑	
๑.งานบริหารการศึกษา					
ครู	๒๐-๑-๐๘-๖-๖-๐๐๔๖๙	๑	๑	๑	
ครู	๒๐-๑-๐๘-๖-๖-๐๐๔๗๐	๑	๑	๑	
ครู	๒๐-๑-๐๘-๖-๖-๐๐๔๗๑	๑	๑	๑	
ผู้ดูแลเด็ก (ทักษะ)	-	๒	๒	๒	
ผู้ดูแลเด็ก (ทั่วไป)	-	๑	๑	๑	
๒.งานส่งเสริมการศึกษา ศาสนา และ วัฒนธรรม					
นักวิชาการศึกษา (ปก./ชก.)	๒๐-๓-๐๘-๓๘๐๓-๐๐๑	๑	๑	๑	
พนักงานจ้างทั่วไป					
คนงานทั่วไป	-	๑	- ๑	-	ยุบเลิก
รวมกองการศึกษา ศาสนา และ วัฒนธรรม	กรอบเดิม ๙ อัตรา	๙	๘	๘	
หน่วยตรวจสอบภายใน					
นักวิชาการตรวจสอบภายใน (ปก./ชก.)	๒๐-๓-๑๒-๓๒๐๕-๐๐๑	๑	๑	๑	
รวมหน่วยตรวจสอบภายใน	กรอบเดิม ๑ อัตรา	๑	๑	๑	
รวมทุกส่วนราชการ	กรอบเดิม ๓๔ อัตรา	๓๗	๓๖	๓๖	- ๑



ประกาศองค์การบริหารส่วนตำบลตุม
เรื่อง การกำหนดตำแหน่งพนักงานส่วนตำบลและพนักงานจ้าง

ตามที่ องค์การบริหารส่วนตำบลตุม ได้รายงานขอความเห็นชอบปรับปรุงแผนอัตรากำลัง ๓ ปี ประจำปีงบประมาณ พ.ศ. ๒๕๕๔ - ๒๕๖๖ และในการประชุมคณะกรรมการพนักงานส่วนตำบลจังหวัดนครราชสีมา ครั้งที่ ๔/๒๕๖๕ เมื่อวันที่ ๒๗ เมษายน ๒๕๖๕ มีมติเห็นชอบให้องค์การบริหารส่วนตำบลตุมปรับปรุงกำหนดตำแหน่งดังกล่าวแล้ว รายละเอียดตามหนังสืออำเภอปักธงชัย ที่ นม ๐๐๒๓.๒๖/๕๓๘ ลงวันที่ ๑๗ พฤษภาคม ๒๕๖๕

อาศัยอำนาจตามความในมาตรา ๑๕ และมาตรา ๒๕ วรรคท้าย แห่งพระราชบัญญัติระเบียบบริหารงานบุคคลส่วนท้องถิ่น พ.ศ. ๒๕๔๒ ประกอบกับประกาศคณะกรรมการพนักงานส่วนตำบลจังหวัดนครราชสีมา เรื่องหลักเกณฑ์และเงื่อนไขเกี่ยวกับการบริหารงานบุคคลขององค์การบริหารส่วนตำบล ลงวันที่ ๒๔ ตุลาคม พ.ศ. ๒๕๔๕ ข้อ ๑๓ ประกาศคณะกรรมการพนักงานส่วนตำบลจังหวัดนครราชสีมา เรื่องหลักเกณฑ์และเงื่อนไขเกี่ยวกับการบริหารงานบุคคลขององค์การบริหารส่วนตำบล (แก้ไขเพิ่มเติม) พ.ศ. ๒๕๕๘ ลงวันที่ ๓๐ ธันวาคม ๒๕๕๘ และมติคณะกรรมการพนักงานส่วนตำบลจังหวัดนครราชสีมา ครั้งที่ ๔/๒๕๖๕ เมื่อวันที่ ๒๗ เมษายน ๒๕๖๕ องค์การบริหารส่วนตำบลตุม จึงประกาศกำหนดตำแหน่งพนักงานส่วนตำบลและพนักงานจ้าง ดังต่อไปนี้

ส่วนราชการ	เลขที่ตำแหน่ง	อัตรากำลังที่คาดว่าจะต้องใช้ในช่วง ระยะเวลา ๓ ปี			หมายเหตุ
		๒๕๖๔	๒๕๖๕	๒๕๖๖	
นักบริหารงานท้องถิ่น ระดับกลาง (ปลัดองค์การบริหารส่วนตำบล)	๒๐-๓-๐๐-๑๑๐๑-๐๐๑	๑	๑	๑	
สำนักปลัดองค์การบริหารส่วนตำบล					
นักบริหารงานทั่วไป ระดับต้น (หัวหน้าสำนักปลัดองค์การบริหารส่วนตำบล)	๒๐-๓-๐๑-๒๑๐๑-๐๐๑	๑	๑	๑	
๑.งานบริหารงานทั่วไป					
นักจัดการงานทั่วไป (ปก./ชก.)	๒๐-๓-๐๑-๓๑๐๒-๐๐๑	๑	๑	๑	
นิติกร (ปก./ชก.)	๒๐-๓-๐๑-๓๑๐๕-๐๐๑	+๑	๑	๑	
เจ้าพนักงานธุรการ (ปง./ชง.)	๒๐-๓-๐๑-๔๑๐๑-๐๐๑	๑	๑	๑	
พนักงานจ้างทั่วไป					
พนักงานขับรถยนต์	-	๑	๑	๑	
คนงานทั่วไป	-	๒	๒	๒	
๒.งานยุทธศาสตร์และงบประมาณ					
นักวิเคราะห์นโยบายและแผน (ปก./ชก.)	๒๐-๓-๐๑-๓๑๐๓-๐๐๑	๑	๑	๑	
พนักงานจ้างทั่วไป					
คนงานทั่วไป	-	๑	๑	๑	

/ส่วนราชการ...

ส่วนราชการ	เลขที่ตำแหน่ง	อัตรากำลังที่คาดว่าจะต้อง ใช้ในช่วง ระยะเวลา ๓ ปี			หมายเหตุ
		๒๕๖๔	๒๕๖๕	๒๕๖๖	
๓.งานสาธารณสุขและสิ่งแวดล้อม					
เจ้าพนักงานสาธารณสุข (ปง./ชง.)	๒๐-๓-๐๑-๔๖๐๑-๐๐๑	+๑	๑	๑	
พนักงานจ้างทั่วไป					
คนงานทั่วไป	-	๑	๑	๑	
๔.งานการเจ้าหน้าที่					
นักทรัพยากรบุคคล (ปก./ชก.)	๒๐-๓-๐๑-๓๑๐๒-๐๐๑	๑	๑	๑	
๕.งานป้องกันและบรรเทาสาธารณภัย					
จพง.ป้องกันและบรรเทาสาธารณภัย (ปง./ชง.)	๒๐-๓-๐๑-๔๘๐๕-๐๐๑	๑	๑	๑	
พนักงานจ้างทั่วไป					
พนักงานขับรถยนต์	-	๒	๒	๒	
๖.งานส่งเสริมการเกษตร					
นักวิชาการเกษตร (ปก./ชก.)	๒๐-๓-๐๑-๓๔๐๑-๐๐๑	๑	๑	๑	
๗.งานสวัสดิการสังคม					
นักพัฒนาชุมชน (ปก./ชก.)	๒๐-๓-๐๑-๓๘๐๑-๐๐๑	๑	๑	๑	
รวมสำนักปลัดองค์การบริหารส่วนตำบล	กรอบเดิม ๑๕ อัตรา	๑๗	๑๗	๑๗	
กองคลัง					
นักบริหารงานการคลัง ระดับต้น (ผู้อำนวยการกองคลัง)	๒๐-๓-๐๔-๒๑๐๒-๐๐๑	๑	๑	๑	
๑.งานบริหารงานคลัง					
นักวิชาการเงินและบัญชี (ปก./ชก.)	๒๐-๓-๐๔-๓๒๐๑-๐๐๑	๑	๑	๑	
๒.งานการเงินและบัญชี					
-	-	-	-	-	
๓.งานพัฒนารายได้					
นักวิชาการคลัง (ปก./ชก.)	๒๐-๓-๐๔-๓๒๐๒-๐๐๑	๑	๑	๑	
๔.งานพัสดุและทรัพย์สิน					
นักวิชาการพัสดุ (ปก./ชก.)	๒๐-๓-๐๔-๓๒๐๓-๐๐๑	๑	๑	๑	
พนักงานจ้างตามภารกิจ					
ผู้ช่วยเจ้าพนักงานจ้างตามภารกิจ	-	+๑	๑	๑	
รวมกองคลัง	กรอบเดิม ๔ อัตรา	๕	๕	๕	

ส่วนราชการ	เลขที่ตำแหน่ง	อัตรากำลังที่คาดว่าจะต้องใช้ในช่วงระยะเวลา ๓ ปี ข้างหน้า			หมายเหตุ
		๒๕๖๔	๒๕๖๕	๒๕๖๖	
กองช่าง					
นักบริหารงานช่าง ระดับต้น (ผู้อำนวยการกองช่าง)	๒๐-๓-๐๕-๒๑๐๓-๐๐๑	๑	๑	๑	
๑.งานก่อสร้างและซ่อมบำรุง					
นายช่างโยธา (ปง./ชง.)	๒๐-๓-๐๕-๔๗๐๑-๐๐๒	๑	๑	๑	
๒.งานออกแบบและควบคุมอาคาร					
นายช่างโยธา (อส.)	๒๐-๓-๐๕-๔๗๐๑-๐๐๑	๑	๑	๑	
๓.งานสาธารณูปโภค					
-	-	-	-	-	
๔.งานผังเมือง					
คณงานทั่วไป	-	๑	๑	๑	
รวมกองช่าง	กรอบเดิม ๔ อัตรา	๔	๔	๔	

กองการศึกษา ศาสนา และวัฒนธรรม					
นักบริหารงานการศึกษา ระดับต้น (ผู้อำนวยการกองการศึกษา ศาสนา และวัฒนธรรม)	๒๐-๓-๐๘-๒๑๐๗-๐๐๑	๑	๑	๑	
๑.งานบริหารการศึกษา					
ครู	๒๐-๑-๐๘-๖-๖-๐๐๔๖๙	๑	๑	๑	
ครู	๒๐-๑-๐๘-๖-๖-๐๐๔๗๐	๑	๑	๑	
ครู	๒๐-๑-๐๘-๖-๖-๐๐๔๗๑	๑	๑	๑	
ผู้ดูแลเด็ก (ทักษะ)	-	๒	๒	๒	
ผู้ดูแลเด็ก (ทั่วไป)	-	๑	๑	๑	
๒.งานส่งเสริมการศึกษา ศาสนา และวัฒนธรรม					
นักวิชาการศึกษา (ปก./ชก.)	๒๐-๓-๐๘-๓๘๐๓-๐๐๑	๑	๑	๑	
พนักงานจ้างทั่วไป					
คณงานทั่วไป	-	๑	- ๑	-	ยุบเลิก
รวมกองการศึกษา ศาสนา และวัฒนธรรม	กรอบเดิม ๙ อัตรา	๙	๘	๘	
หน่วยตรวจสอบภายใน					
นักวิชาการตรวจสอบภายใน (ปก./ชก.)	๒๐-๓-๑๒-๓๒๐๕-๐๐๑	๑	๑	๑	
รวมหน่วยตรวจสอบภายใน	กรอบเดิม ๑ อัตรา	๑	๑	๑	
รวมทุกส่วนราชการ	กรอบเดิม ๓๔ อัตรา	๓๗	๓๖	๓๖	- ๑

ประกาศฉบับนี้ มีผลใช้บังคับตั้งแต่วันที่ ๒๗ เมษายน ๒๕๖๕

ให้ยกเลิกการกำหนดตำแหน่งและระดับตำแหน่งตามประกาศองค์การบริหารส่วนตำบลตูม เรื่อง การกำหนดตำแหน่งพนักงานส่วนตำบล ลูกจ้างประจำ และพนักงานจ้าง ลงวันที่ ๒๕ มิถุนายน ๒๕๖๔ โดยให้เป็นไปตามประกาศองค์การบริหารส่วนตำบลตูมฉบับนี้แทน

ประกาศ ณ วันที่ ๑๘ พฤษภาคม ๒๕๖๕



(นายเชาว์ ไม้สูงเนิน)

นายกองค์การบริหารส่วนตำบลตูม

๘. โครงสร้างการกำหนดส่วนราชการ

๘.๑ การกำหนดโครงสร้างส่วนราชการ

องค์การบริหารส่วนตำบลตูม ได้กำหนดภารกิจหลักและภารกิจรองที่จะดำเนินการดังกล่าว โดยกำหนดตำแหน่งของพนักงานส่วนตำบล และในระยะแรกการกำหนดโครงสร้างส่วนราชการที่จะรับรองการดำเนินการตามภารกิจนั้น อาจกำหนดเป็นภารกิจอยู่ในรูปของงาน และในระยะต่อไป เมื่อมีการดำเนินการตามภารกิจนั้น และองค์การบริหารส่วนตำบลตูมพิจารณาเห็นว่า ภารกิจนั้นมีปริมาณมากพอที่จะพิจารณาตั้งเป็น ส่วนราชการต่อไป โดยแรมแรกกำหนดโครงสร้างไว้ ดังนี้

แบ่งส่วนราชการออกเป็น ๔ ส่วน และ ๑ หน่วยงาน คือ สำนักปลัดองค์การบริหารส่วนตำบล กองคลัง กองช่าง กองการศึกษา ศาสนา และวัฒนธรรม และหน่วยตรวจสอบภายใน

โครงสร้างตามแผนอัตรากำลังปัจจุบัน	โครงสร้างตามแผนอัตรากำลังใหม่	หมายเหตุ
๑. สำนักปลัดองค์การบริหารส่วนตำบล	๑. สำนักปลัดองค์การบริหารส่วนตำบล	
๑.๑ งานบริหารงานทั่วไป	๑.๑ งานบริหารงานทั่วไป	
- งานสารบรรณ	- งานอำนวยความสะดวกและข้อมูลข่าวสาร	
- งานอำนวยความสะดวกและข้อมูลข่าวสาร	- งานธุรการและงานสารบรรณ	
- งานเลือกตั้ง	- งานการเลือกตั้ง	
- งานส่งเสริมการท่องเที่ยว	- งานกิจการสภาองค์การบริหารส่วนตำบล	
- งานรัฐพิธี	- งานรัฐพิธี	
- งานประชาสัมพันธ์	- งานส่งเสริมการท่องเที่ยว	
- งานกฎหมายและนิติกรรม	- งานนิติการ	
- งานสภา	- งานอื่นที่ไม่อยู่ในความรับผิดชอบของส่วนใด	
- งานที่ไม่อยู่ในของส่วนใด		
๑.๒ งานนโยบายและแผน	๑.๒ งานยุทธศาสตร์และงบประมาณ	
- งานนโยบายและแผนพัฒนา	- งานวิเคราะห์นโยบายและแผน	
- งานวิชาการ	- งานยุทธศาสตร์ขององค์การบริหารส่วนตำบล	
- งานสารสนเทศและระบบคอมพิวเตอร์	- งานจัดทำแผนพัฒนาองค์การบริหารส่วนตำบล	
- งานงบประมาณ	- งานตรวจติดตามและประเมินผล	
	- งานส่งเสริมการมีส่วนร่วมของประชาชนในการพัฒนาท้องถิ่น	
	- งานงบประมาณ	
	- งานประชาสัมพันธ์	
	- งานบริการและเผยแพร่วิชาการ	
	- งานสถิติข้อมูลและสารสนเทศ	
๑.๓ งานส่งเสริมสุขภาพและสาธารณสุข	๑.๓ งานสาธารณสุขและสิ่งแวดล้อม	
- งานรักษาความสะอาด	- งานส่งเสริมสุขภาพ	
- งานกองทุนสุขภาพชุมชน	- งานรักษาความสะอาด	
- งานโรคระบาดในคนในสัตว์	- งานป้องกันและควบคุมโรค	
- งานสุขาภิบาล อนามัย สิ่งแวดล้อม	- งานสุขาภิบาลในสถานประกอบการ	
- งานศูนย์บริการสาธารณสุข	- งานบริการทางการแพทย์ฉุกเฉิน	
	- งานอนามัย สิ่งแวดล้อม	
	- งานคุ้มครอง ดูแลและบำรุงรักษาทรัพยากรธรรมชาติ	
๑.๔ งานการเจ้าหน้าที่	๑.๔ งานการเจ้าหน้าที่	
- งานบรรจุและแต่งตั้ง	- งานสรรหา เลือกรสรร และบรรจุแต่งตั้ง	
- งานพัฒนาบุคลากร	- งานส่งเสริมและพัฒนาบุคลากรท้องถิ่นแห่งชาติ	
- งานบำเหน็จความชอบ	- งานวินัยและส่งเสริมคุณธรรม	
- งานเครื่องราชอิสริยาภรณ์	- งานสิทธิและสวัสดิการ	
	- งานแผนอัตรากำลัง	
	- งานระบบสารสนเทศ	

โครงสร้างตามแผนอัตรากำลังปัจจุบัน	โครงสร้างตามแผนอัตรากำลังใหม่	หมายเหตุ
<p>๑.๕ งานป้องกันและบรรเทาสาธารณภัย</p> <ul style="list-style-type: none"> - งานป้องกันยาเสพติด - งานรักษาความเรียบร้อย - งานอำนวยความสะดวกและบริการ - งานป้องกันและกักกัน - งานช่วยเหลือและฟื้นฟู <p>๑.๖ งานส่งเสริมการเกษตรและปศุสัตว์</p> <ul style="list-style-type: none"> - งานส่งเสริมการเกษตร - งานส่งเสริมและปรับปรุงพันธุ์พืช - งานป้องกันและรักษาโรคและศัตรูพืช - งานแปรรูปผลผลิตทางการเกษตร - งานเพาะชำและปุ๋ยชีวภาพ - งานวิชาการปศุสัตว์และเทคโนโลยี - งานป้องกันและรักษาโรคและกักกันสัตว์ - งานเพาะพันธุ์และอนุบาลสัตว์ <p>๑.๗ งานสวัสดิการและสังคม</p> <ul style="list-style-type: none"> - งานสวัสดิการและสังคม - งานนันทนาการชุมชน - งานพัฒนาชุมชน - งานจัดตั้งกลุ่มอาชีพ - งานสังคมสงเคราะห์ - งานกิจการเด็กและเยาวชน 	<p>๑.๔ งานป้องกันและบรรเทาสาธารณภัย</p> <ul style="list-style-type: none"> - งานแผนป้องกันและบรรเทาสาธารณภัย เผ่าระวังและแจ้งเตือน - งานสงเคราะห์และฟื้นฟูผู้ประสบภัย - งานอำนวยความสะดวกและบริการ - งานป้องกันยาเสพติด - งานรักษาความสงบเรียบร้อย - งานอาสาสมัครป้องกันภัยและพลเรือน <p>๑.๕ งานส่งเสริมการเกษตร</p> <ul style="list-style-type: none"> - งานส่งเสริมการเกษตร - งานส่งเสริมปศุสัตว์ - งานป้องกันโรคพืชและสัตว์ - งานส่งเสริมการแปรรูปผลิตภัณฑ์ทางการเกษตร <p>๑.๖ งานสวัสดิการและสังคม</p> <ul style="list-style-type: none"> - งานสวัสดิการและสังคม - งานสังคมสงเคราะห์ - งานพัฒนาคุณภาพชีวิตเด็ก สตรี ผู้สูงอายุ และผู้ด้อยโอกาส - งานพัฒนาชุมชน - งานกิจการสตรีและคนชรา - งานส่งเสริมและพัฒนาอาชีพ 	
๒. กองคลัง	๒. กองคลัง	
<p>๒.๑ งานการเงิน</p> <ul style="list-style-type: none"> - งานบริหารงานการเงิน - งานทะเบียน รับ-จ่ายเงิน - งานเบิกจ่ายเงิน - งานเก็บรักษาเงิน <p>๒.๒ งานบัญชี</p> <ul style="list-style-type: none"> - งานการบัญชี - งานทะเบียนควบคุมการรับ-จ่ายเงิน - งานงบการเงินและงบทดลอง - งานงบแสดงฐานะทางการเงิน <p>๒.๓ งานพัฒนาและจัดเก็บรายได้</p> <ul style="list-style-type: none"> - งานภาษีอากร ค่าธรรมเนียม - งานพัฒนารายได้ - งานจัดเก็บภาษี - งานทะเบียนและเร่งรัดรายได้ - งานแผนที่ภาษี 	<p>๒.๑ งานบริหารงานคลัง</p> <ul style="list-style-type: none"> - งานกำกับดูแล ตรวจสอบ การเงินและบัญชี - งานกำกับดูแล ตรวจสอบ งานพัฒนารายได้ - งานกำกับดูแล ตรวจสอบ พัสดุและทรัพย์สิน - งานควบคุมการเบิกจ่าย - งานแนะนำทางวิชาการด้านการเงิน การคลัง การบัญชี การพัสดุและทรัพย์สิน - งานบริการข้อมูล สถิติ <p>๒.๒ งานการเงินและบัญชี</p> <ul style="list-style-type: none"> - งานทะเบียน รับ-จ่ายเงิน - งานเบิกจ่ายเงิน - งานเก็บรักษาเงิน - งานจัดทำฎีกาทุกประเภท - งานการบัญชี - งานทะเบียนควบคุมการรับ-จ่ายเงิน - งานงบการเงินและงบทดลอง - งานงบแสดงฐานะทางการเงิน <p>๒.๓ งานพัฒนารายได้</p> <ul style="list-style-type: none"> - งานภาษีอากร ค่าธรรมเนียมและค่าเช่า - งานพัฒนารายได้ - งานจัดเก็บภาษี - งานทะเบียนควบคุมและเร่งรัดรายได้ - งานแผนที่ภาษี 	

โครงสร้างตามแผนอัตรากำลังปัจจุบัน	โครงสร้างตามแผนอัตรากำลังใหม่	หมายเหตุ
<p><u>๒.๔ งานพัสดุและทะเบียนทรัพย์สิน</u></p> <ul style="list-style-type: none"> - งานพัสดุ - งานทะเบียนทรัพย์สิน - งานบำรุงและรักษายานพาหนะ - งานเบิกจ่ายพัสดุและยานพาหนะ 	<p><u>๒.๔ งานพัสดุและทรัพย์สิน</u></p> <ul style="list-style-type: none"> - งานจัดซื้อ จัดจ้าง จัดหา - งานทะเบียนพัสดุและทรัพย์สิน - งานทะเบียนเบิกจ่ายวัสดุครุภัณฑ์และยานพาหนะ - งานจำหน่าย พัสดุ ครุภัณฑ์ และทรัพย์สินต่าง ๆ - งานเกี่ยวกับเงินประกันสัญญาทุกประเภท 	
๓. กองช่าง	๓. กองช่าง	
<p><u>๓.๑ งานก่อสร้าง</u></p> <ul style="list-style-type: none"> - งานก่อสร้างและบูรณะถนน - งานระบบข้อมูลและแผนที่ - งานบำรุงรักษาเครื่องมือ 	<p><u>๓.๑ งานก่อสร้างและซ่อมบำรุง</u></p> <ul style="list-style-type: none"> - งานควบคุมการก่อสร้างและซ่อมบำรุง - งานระบบข้อมูลและแผนที่ - งานบำรุงรักษาเครื่องมือ - งานจัดเก็บและทดสอบคุณภาพวัสดุ - งานจัดทำทะเบียนประวัติโครงสร้างพื้นฐาน อาคาร สะพาน 	
<p><u>๓.๒ งานออกแบบและควบคุมอาคาร</u></p> <ul style="list-style-type: none"> - งานออกแบบ - งานประเมินราคา - งานควบคุมการก่อสร้าง - งานสถาปัตยกรรม/มณฑลศิลป์ - งานวิศวกรรม 	<p><u>๓.๒ งานออกแบบและควบคุมอาคาร</u></p> <ul style="list-style-type: none"> - งานออกแบบและเขียนแบบ - งานประมาณราคา - งานควบคุมการก่อสร้างอาคาร - งานสถาปัตยกรรม/มณฑลศิลป์ - งานจัดทำราคากลาง - งานจัดทำข้อมูลทางด้านวิศวกรรมต่างๆ 	
<p><u>๓.๓ งานประสานสาธารณูปโภค</u></p> <ul style="list-style-type: none"> - งานขนส่งและจราจร - งานระบบชลประทาน - งานอาคารสถานที่ 	<p><u>๓.๓ งานสาธารณูปโภค</u></p> <ul style="list-style-type: none"> - งานประสานสาธารณูปโภค - งานขนส่งและจราจร - งานระบายน้ำ - งานปรับปรุงภูมิทัศน์และจัดตกแต่งสถานที่ - งานติดตั้งซ่อมบำรุงระบบไฟส่องสว่างและไฟสัญญาณจราจร 	
<p><u>๓.๔ งานผังเมือง</u></p> <ul style="list-style-type: none"> - งานสำรวจและแผนที่ - งานผังเมือง - งานควบคุมดูแลและฟื้นฟู - งานควบคุมการขุดดินและถมดิน 	<p><u>๓.๔ งานผังเมือง</u></p> <ul style="list-style-type: none"> - งานสำรวจและแผนที่ - งานวางผังพัฒนาเมือง - งานควบคุมทางผังเมือง - งานควบคุมดูแลและฟื้นฟู - งานควบคุมการขุดดินและถมดิน 	
๔. กองการศึกษา ศาสนา และวัฒนธรรม	๔. กองการศึกษา ศาสนา และวัฒนธรรม	
<p><u>๔.๑ งานบริหารงานการศึกษา</u></p> <ul style="list-style-type: none"> - งานบริหารวิชาการ - งานนิเทศการศึกษา - งานข้อมูลและประสานงาน - งานเทคโนโลยีทางการศึกษา - งานศูนย์พัฒนาเด็กเล็ก 	<p><u>๔.๑ งานบริหารการศึกษา</u></p> <ul style="list-style-type: none"> - งานบริหารวิชาการด้านการศึกษา - งานส่งเสริมคุณภาพและมาตรฐานหลักสูตร - งานนิเทศการศึกษา - งานบริหารงานบุคคลของพนักงานครู ลูกจ้าง และพนักงานจ้าง สังกัดสถานศึกษาและศูนย์พัฒนาเด็กเล็ก - งานบริการข้อมูลและสารสนเทศ 	
<p><u>๔.๒ งานส่งเสริมการศึกษา ศาสนาและวัฒนธรรม</u></p> <ul style="list-style-type: none"> - งานห้องสมุด พิพิธภัณฑ์ และเครือข่ายทางการศึกษา - งานกิจการศาสนา - งานส่งเสริมประเพณี ศิลปและวัฒนธรรม - งานกีฬาและนันทนาการ 	<p><u>๔.๒ งานส่งเสริมการศึกษา ศาสนาและวัฒนธรรม</u></p> <ul style="list-style-type: none"> - งานห้องสมุด พิพิธภัณฑ์ และเครือข่ายทางการศึกษา - งานส่งเสริมศาสนาและวัฒนธรรม - งานกิจกรรมเด็กและเยาวชน - งานส่งเสริมกีฬาและนันทนาการ - งานศูนย์พัฒนาเด็กเล็ก - งานแผนงานและโครงการ 	

โครงสร้างตามแผนอัตรากำลังปัจจุบัน	โครงสร้างตามแผนอัตรากำลังใหม่	หมายเหตุ
<p>๕. หน่วยตรวจสอบภายใน</p> <p>๕.๑ งานตรวจสอบบัญชี</p> <ul style="list-style-type: none"> - งานตรวจสอบบัญชี ทะเบียน และเอกสารที่เกี่ยวข้อง - งานตรวจสอบเอกสารการเบิกจ่ายเงิน - งานตรวจสอบเอกสารการรับเงินทุกประเภท - งานตรวจสอบการเก็บรักษาหลักฐานการเงินการบัญชีและการจัดเก็บรายได้ <p>๕.๒ งานตรวจสอบทรัพย์สิน</p> <ul style="list-style-type: none"> - งานตรวจสอบทรัพย์สินของ อบต. - งานตรวจสอบพัสดุและการเก็บรักษา - งานตรวจสอบการทำประโยชน์ทรัพย์สินของ อบต. <p>๕.๓ งานตรวจสอบด้านการจัดการ</p> <ul style="list-style-type: none"> - งานตรวจสอบนโยบายและแผน - งานตรวจสอบโครงสร้างภายในและการสื่อสารภายใน - งานตรวจสอบระบบรายงานและติดตามประเมินผล - งานตรวจสอบข้อมูลและสารสนเทศ <p>๕.๔ งานตรวจสอบการบริหารงานบุคคล</p> <ul style="list-style-type: none"> - งานตรวจสอบการบริหารทรัพยากรบุคคล - งานตรวจสอบ การสรรหา การบรรจุ และแต่งตั้ง 	<p>๕. หน่วยตรวจสอบภายใน</p> <p>๕.๑ งานตรวจสอบภายใน</p> <ul style="list-style-type: none"> - งานจัดทำแผนตรวจสอบภายในประจำปี - งานตรวจสอบความถูกต้องและเชื่อถือได้ของเอกสารการเงิน การบัญชี เอกสารการรับการเงินทุกประเภท - งานตรวจสอบการเก็บรักษาเงินหลักฐานการเงิน การบัญชี - งานตรวจสอบการสรรหาพัสดุและทรัพย์สิน การเก็บรักษาพัสดุและทรัพย์สิน - งานตรวจสอบการทำประโยชน์จากทรัพย์สินขององค์การบริหารส่วนตำบล - งานตรวจสอบติดตามและการประเมินผลการดำเนินงานตามแผนงาน/โครงการ <p>ทรัพยากร</p> <ul style="list-style-type: none"> - งานประเมินควบคุมภายใน 	

๘.๒ การวิเคราะห์การกำหนดตำแหน่ง

จากข้อ ๘.๑ โครงสร้าง องค์การบริหารส่วนตำบลตูม ได้วิเคราะห์การกำหนดตำแหน่ง จากภารกิจที่จะดำเนินการในแต่ละส่วนราชการในอนาคต ๓ ปี ซึ่งเป็นตัวสะท้อนให้เห็นว่าปริมาณงาน ในแต่ละส่วนราชการมีเท่าใด เพื่อนำมาวิเคราะห์ว่าจะใช้ตำแหน่งใด จำนวนเท่าใด ในส่วนราชการใด ในระยะเวลา ๓ ปี ข้างหน้า จึงจะเหมาะสมกับภารกิจ และปริมาณงาน และเพื่อให้คุ้มค่าต่อการใช้จ่าย งบประมาณ ขององค์กรปกครองส่วนท้องถิ่น และเพื่อให้การบริหารงานขององค์กรปกครองส่วนท้องถิ่นเป็นไป อย่างมีประสิทธิภาพ ประสิทธิผล โดยนำผลการวิเคราะห์ตำแหน่งมากรอกข้อมูลลงในกรอบอัตรากำลัง ๓ ปี

มติคณะกรรมการพนักงานส่วนตำบลจังหวัดนครราชสีมา ในการประชุมครั้งที่ ๕/๒๕๖๓ เมื่อวันที่ ๒๗ พฤษภาคม ๒๕๖๓ กำหนดให้องค์การบริหารส่วนตำบลตูม (ขนาดกลาง) เป็นองค์การบริหารส่วน ตำบลประเภทสามัญ และได้จัดทำโครงสร้างส่วนราชการและระดับตำแหน่งพนักงานส่วนตำบลในแผน อัตรากำลัง ๓ ปี เป็นไปตามเงื่อนไขของประเภทองค์การบริหารส่วนตำบลประเภทสามัญ

ปัจจุบันมี ปลัดองค์การบริหารส่วนตำบล (นักบริหารงานท้องถิ่น ระดับกลาง) เป็นผู้บังคับบัญชา ฝ่ายข้าราชการประจำ โดยกำหนดโครงสร้างการแบ่งส่วนราชการออกเป็น ๔ ส่วนราชการ ๑ หน่วยงาน มีบุคลากรในแต่ละส่วนราชการประกอบด้วย

๑. สำนักปลัดองค์การบริหารส่วนตำบล
 - ๑.๑ พนักงานส่วนตำบล ๑๐ อัตรา
 - ๑.๒ พนักงานจ้าง ๗ อัตรา
๒. กองคลัง
 - ๒.๑ พนักงานส่วนตำบล ๔ อัตรา
 - ๑.๒ พนักงานจ้าง ๑ อัตรา
๓. กองช่าง
 - ๓.๑ พนักงานส่วนตำบล ๓ อัตรา
 - ๓.๒ พนักงานจ้าง ๑ อัตรา
๔. กองการศึกษาฯและวัฒนธรรม
 - ๓.๑ พนักงานส่วนตำบล ๒ อัตรา
 - ๑.๒ พนักงานครู อบต. ๓ อัตรา
 - ๓.๒ พนักงานจ้าง ๓ อัตรา
๕. หน่วยตรวจสอบภายใน
 - ๓.๑ พนักงานส่วนตำบล ๑ อัตรา

การกำหนดสายงานในองค์การบริหารส่วนตำบลตูม เพื่อพิจารณาปรับลดหรือเพิ่ม อัตรากำลัง ในแผนอัตรากำลัง ๓ ปี ประจำปีงบประมาณ ๒๕๖๔ - ๒๕๖๖ นั้น องค์การบริหารส่วนตำบลตูม มีปลัดองค์การบริหารส่วนตำบล (บริหารงานท้องถิ่น ระดับกลาง) จำนวน ๑ คน เป็นผู้ดูแลบังคับบัญชา และมีหัวหน้า ส่วนราชการ (ผู้อำนวยการกอง / อำนวยการ ระดับต้น) ๔ คน ปกครองบังคับบัญชา ผู้ใต้บังคับบัญชา ในแต่ละส่วนราชการ ซึ่งแต่ละส่วนราชการมีสายงาน ในแต่ละส่วนราชการ จำนวนคน ที่ประกอบไปด้วย พนักงาน ส่วนตำบล และพนักงาน เพื่อนำเอาจำนวนคนมาเปรียบเทียบสัดส่วนการคิดปริมาณงานในแต่ละสายงาน ใช้วิธี คิดจากข้อ ๓.๑.๓ เพื่อได้ค่าปริมาณงานในภาพรวม และเมื่อนำปริมาณของแต่ละสายงานในภาพรวมที่ได้ มาเปรียบเทียบการกำหนดจำนวนอัตราคนในแต่ละสายงาน ดังตารางนี้

ส่วนราชการ	ฝ่าย/งาน	จำนวนพนักงาน(อัตราที่มี)			
		พนักงาน ส่วนตำบล	ลูกจ้าง ประจำ	พนักงานจ้าง ตามภารกิจ	พนักงานจ้าง ทั่วไป
ปลัดองค์การบริหารส่วนตำบล		๑	-	-	-
๑. สำนักปลัด	- งานบริหารงานทั่วไป	๓	-	-	๓
	- งานยุทธศาสตร์และงบประมาณ	๑	-	-	-
	- งานสาธารณสุขและสิ่งแวดล้อม	-	-	-	๑
	- งานการเจ้าหน้าที่	๑	-	-	-
	- งานป้องกันและบรรเทาสาธารณภัย	๑	-	-	๒
	- งานส่งเสริมการเกษตร	๑	-	-	-
	- งานสวัสดิการสังคม	๑	-	-	-
๒. กองคลัง	- งานบริหารงานคลัง	๑	-	-	-
	- งานการเงินและบัญชี	๑	-	-	-
	- งานพัฒนารายได้	๑	-	-	-
	- งานพัสดุและทรัพย์สิน	๑	-	-	-
๓. กองช่าง	- งานก่อสร้างและซ่อมบำรุง	๒	-	-	-
	- งานงานออกแบบและควบคุมอาคาร	๑	-	-	-
	- งานสาธารณสุขโรค	-	-	-	๑
	- งานผังเมือง	-	-	-	-
๔. การศึกษาฯ	- งานบริหารการศึกษา	๑	-	-	-
	- งานส่งเสริมการศึกษา ศาสนาและวัฒนธรรม	๓	-	๒	๑
๕. หน่วยตรวจสอบใน	- งานตรวจสอบภายใน	๑	-	-	-
รวม		๒๑	-	๒	๘

เมื่อได้จำนวนพนักงานส่วนตำบล ลูกจ้างประจำ และพนักงานจ้าง ในแต่ละส่วนราชการ แต่ละสายงาน ดังกล่าวข้างต้นแล้ว องค์การบริหารส่วนตำบลตูม ได้นำเอาจำนวนพนักงานแต่ละสายงานที่มีใน กรอบอัตรากำลัง มากำหนดตำแหน่งตามทักษะ ความรู้ความสามารถ เพื่อปฏิบัติงานตอบโจทย์ ยุทธศาสตร์การ พัฒนา ขององค์การบริหารส่วนตำบลตูม ใน ๖ ยุทธศาสตร์ ดังนี้

ยุทธศาสตร์ที่ ๑ ยุทธศาสตร์การพัฒนาด้านโครงสร้างพื้นฐาน

ยุทธศาสตร์ที่ ๒ ยุทธศาสตร์การพัฒนาด้านเศรษฐกิจ

ยุทธศาสตร์ที่ ๓ ยุทธศาสตร์การพัฒนาด้านสังคมและคุณภาพชีวิต

ยุทธศาสตร์ที่ ๔ ยุทธศาสตร์การพัฒนาด้านการศึกษา ศาสนา วัฒนธรรมประเพณี

ยุทธศาสตร์ที่ ๕ ยุทธศาสตร์การพัฒนาด้านทรัพยากรธรรมชาติและสิ่งแวดล้อม

ยุทธศาสตร์ที่ ๖ ยุทธศาสตร์การบริหารจัดการบ้านเมืองที่ดี

ประเด็นยุทธศาสตร์	เป้าประสงค์	ตำแหน่งพนักงานที่กำหนดรองรับ
<p>ยุทธศาสตร์ที่ ๑ ยุทธศาสตร์การพัฒนา ด้านโครงสร้างพื้นฐาน</p>	<p>- ดำเนินการก่อสร้างและซ่อมบำรุงโครงสร้างพื้นฐานในเขตองค์การบริหารส่วนตำบลให้มีความสะดวกและมาตรฐานเพื่อสนับสนุนยุทธศาสตร์ด้านอื่น ๆ ให้ประสบความสำเร็จ โดยเฉพาะอย่างยิ่ง ด้านคมนาคมขนส่ง ด้านความสงบเรียบร้อย และความสงบสุขของประชาชน เพื่อสนับสนุนแผนงานเศรษฐกิจและสังคมแห่งชาติ นโยบายแห่งรัฐ แผนยุทธศาสตร์การพัฒนากลุ่มจังหวัด แผนยุทธศาสตร์การพัฒนาจังหวัด แผนยุทธศาสตร์การพัฒนาอำเภอ และดำเนินการก่อสร้างพื้นฐานขององค์การบริหารส่วนตำบลเพื่อพัฒนาโครงสร้างพื้นฐานและอำนวยความสะดวกให้แก่ประชาชนให้เดินไปพร้อมกันในทุกด้าน</p>	<p>- ปลัด อบต. - หน.สำนักปลัด อบต. - ผอ.กองช่าง - นักวิเคราะห์ฯ - นายช่างโยธา - เจ้าพนักงานธุรการ - คนงานทั่วไป</p>
<p>ยุทธศาสตร์ที่ ๒ ยุทธศาสตร์การพัฒนา ด้านการเศรษฐกิจ</p>	<p>- เพื่อสนับสนุนเสริมสร้างความเข้มแข็งของชุมชนทางเศรษฐกิจระดับบุคคล ครอบครัวและชุมชนท้องถิ่นโดยเฉพาะผลิตผลทางการเกษตรอินทรีย์และการแปรรูปสินค้าทางการเกษตรให้มีความสามารถและทักษะในการพัฒนาฝีมือในการผลิตเพิ่มมูลค่าของสินค้าและสามารถขยายการตลาดไปสู่ตลาดซึ่งเป็นไปตามยุทธศาสตร์การพัฒนาเกษตรอินทรีย์ และการแปรรูปสินค้าเกษตรและยุทธศาสตร์สร้างความสามารถในการแข่งขันทางเศรษฐกิจสนับสนุนแผนงานเศรษฐกิจและสังคมแห่งชาติ นโยบายแห่งรัฐ แผนยุทธศาสตร์การพัฒนากลุ่มจังหวัดแผนยุทธศาสตร์การพัฒนาจังหวัด แผนยุทธศาสตร์การพัฒนาอำเภอ และสร้างพื้นฐานทางด้านเศรษฐกิจขององค์การบริหารส่วนตำบลในมั่งคั่ง และเดินไปพร้อมกันในทุกด้าน</p>	<p>- ปลัด อบต. - หน.สำนักปลัด อบต. - นักวิเคราะห์นโยบายและแผน - นักวิชาการเกษตร</p>

ประเด็นยุทธศาสตร์	เป้าประสงค์	ตำแหน่งพนักงานที่กำหนดรองรับ
<p>ยุทธศาสตร์ที่ ๓ ยุทธศาสตร์การ พัฒนาด้านการ ส่งเสริมและพัฒนา คุณภาพชีวิต</p>	<p>- เพื่อสร้างความเข้มแข็งทางเศรษฐกิจในระดับบุคคล ครอบครัว ชุมชน ท้องถิ่น ให้มีความสามารถในการแข่งขันทางเศรษฐกิจ มีความเชี่ยวชาญและมีทักษะในการพัฒนาฝีมือแรงงานในการผลิตมูลค่าของสินค้าและความสามารถขยายการตลาดไปสู่ภูมิภาคและทั่วโลกได้อย่างมีประสิทธิภาพ และเพื่อให้ประชาชนมีที่อยู่อาศัย มีความมั่นคงในการทำงานและความปลอดภัยในชีวิตและทรัพย์สินตลอดจนมีครอบครัวที่อบอุ่นซึ่งเป็นจุดหมายการพัฒนาเพื่อสร้างความอยู่ดีมีสุขให้กับประชาชนโดยรวม และเพื่อบรรเทาและแก้ไข ปัญหาประชาชนที่เกิดขึ้นโดยไม่คาดหมาย เพื่อเสริมสร้างทักษะของคนภายในชุมชนทั้งทางด้านจิตใจ ด้านการศึกษา ด้านสุขภาพอนามัย ด้านสวัสดิการและสังคม ด้านกีฬา ให้มีคุณภาพและพึ่งพาตนเองได้ ประชาชนให้มีส่วนร่วมในการพัฒนาตลอดจนให้ประชาชนมีสิทธิได้รับการปฏิบัติและมีความสัมพันธ์ที่ดีต่อกันนำไปสู่สังคมที่ดี และสนับสนุนการปฏิบัติตามนโยบายในด้านการปราบปรามการทุจริตคอร์รัปชัน การแก้ไขปัญหายาเสพติด การปราบปราม ผู้มีอิทธิพลเสริมสร้างศักยภาพของคนให้มีทักษะความสามารถในการปรับตัวรู้เท่าทันในสังคมที่มีการเปลี่ยนแปลงเพื่อให้ประชาชนมีสุขภาพที่ดีสมบูรณ์ทางร่างกายจิตใจ อารมณ์ และสติปัญญาถึงการมีภาวะโภชนาการที่ดี รู้จักการดูแลสุขภาพที่ดี ซึ่งเป็นไปตามแนวทางแผนพัฒนาเศรษฐกิจและสังคมแห่งชาติฉบับที่ ๑๑ (พ.ศ.๒๕๕๕-๒๕๕๙)และสร้างความรู้ความเข้าใจเกี่ยวกับประชาคมอาเซียน</p>	<ul style="list-style-type: none"> - ปลัด อบต. - หน.สำนักปลัด อบต. - ผู้อำนวยการกองการศึกษา - นักพัฒนาชุมชน - เจ้าพนักงานสาธารณสุข - จพง.ป้องกันฯ - คณงานทั่วไป - พนักงานขับรถยนต์

ประเด็นยุทธศาสตร์	เป้าประสงค์	ตำแหน่งพนักงานที่กำหนดรองรับ
<p>ยุทธศาสตร์ที่ ๔ ยุทธศาสตร์การพัฒนา ด้านการศึกษา ศาสนา และวัฒนธรรม</p>	<p>- เพื่อส่งเสริมการเรียนรู้ด้านการศึกษา ศาสนา วัฒนธรรม ประเพณี และภูมิปัญญาท้องถิ่นให้แก่เยาวชน ประชาชน ในพื้นที่ ส่งเสริมและสนับสนุนการจัดการศึกษาทั้งในและนอกระบบ ตลอดจน การศึกษาตลอดชีวิตให้มีคุณภาพ ประสิทธิภาพและเที่ยงธรรม และ การส่งเสริมสนับสนุนการศาสนา วัฒนธรรม ประเพณี และภูมิปัญญาท้องถิ่น เพื่อให้ประชาชนในท้องถิ่นมีคุณธรรม จริยธรรม และรักษา วัฒนธรรมประเพณีให้คงอยู่กับท้องถิ่นตลอดไป</p>	<p>- ปลัด อบต. - ผู้อำนวยการกองการศึกษา - นักวิชาการศึกษา - พนักงานครู อบต. - ผู้ดูแลเด็ก(ทักษะ) - ผู้ดูแลเด็ก(ทั่วไป)</p>
<p>ยุทธศาสตร์ที่ ๕ ยุทธศาสตร์การพัฒนา ด้านทรัพยากรธรรมชาติและสิ่งแวดล้อม</p>	<p>- เพื่อควบคุมคุณภาพ พื้นฟู อนุรักษ์ทรัพยากรธรรมชาติ และสิ่งแวดล้อม โดยเฉพาะป่าไม้ แม่น้ำ ลำคลอง น้ำเสีย ขยะ เสียง อากาศ ให้ได้มาตรฐานตามกฎหมาย กำหนด เพิ่มพื้นที่เขตอนุรักษ์สวนสาธารณะ ตลอดจนการ รักษาคุณภาพแหล่งน้ำ อากาศ และความดังของเสียงให้ ได้มาตรฐาน</p>	<p>- ปลัด อบต. - หน.สำนักปลัด อบต. - เจ้าพนักงานธุรการ - คนงานทั่วไป - พนักงานขับรถยนต์</p>
<p>ยุทธศาสตร์ที่ ๖ ยุทธศาสตร์การบริหาร จัดการบ้านเมืองที่ดี</p>	<p>- เพื่อสนับสนุนประชาชนให้มีส่วนร่วมในการพัฒนา และ ตรวจสอบการบริหารจัดการตลอดจนให้ประชาชนมีสิทธิ ได้รับการปฏิบัติที่เท่าเทียมกันตามกฎหมาย และมี ความสัมพันธ์ที่ดีต่อกันนำไปสู่สังคมที่ดี และสนับสนุนการ ปฏิบัติตามนโยบายในด้านแนวนโยบายพื้นฐานแห่งรัฐ เพื่อเสริมสร้างศักยภาพของคนให้มีทักษะ ความสามารถ ในการปรับตัวได้อย่างรู้เท่าทันในสังคมที่มีการเปลี่ยนแปลง เพื่อให้ประชาชนมีสุขภาพที่สมบูรณ์ทางร่างกาย จิตใจ อารมณ์ และสติปัญญารวมถึงการมีภาวะโภชนาที่ดี รู้จัก การดูแลสุขภาพที่ดีของตนเองและสามารถเข้าถึงบริการ สาธารณสุขอย่างทั่วถึง</p>	<p>- นิติกร - นักวิชาการตรวจสอบภายใน - พนักงานส่วนตำบลทุกระดับ</p>

จากตารางข้างต้น จะเห็นว่า ตำแหน่งที่ใช้ในการกำหนดและจัดทำแผนอัตรากำลัง ของ องค์การบริหารส่วนตำบลตูม ที่มีในปัจจุบันใช้ภารกิจงานที่มีเป็นตัวกำหนดเป็นเกณฑ์ ดังนั้น ในระยะเวลา ๓ ปี ตั้งแต่ปีงบประมาณ ๒๕๖๔ - ๒๕๖๖ องค์การบริหารส่วนตำบลตูม จึงกำหนดกรอบอัตรากำลัง เพื่อใช้ในการ ปฏิบัติงาน ในภารกิจให้บรรลุตามวัตถุประสงค์ และสำคัญผลตามเป้าหมายที่วางไว้ ดังนี้

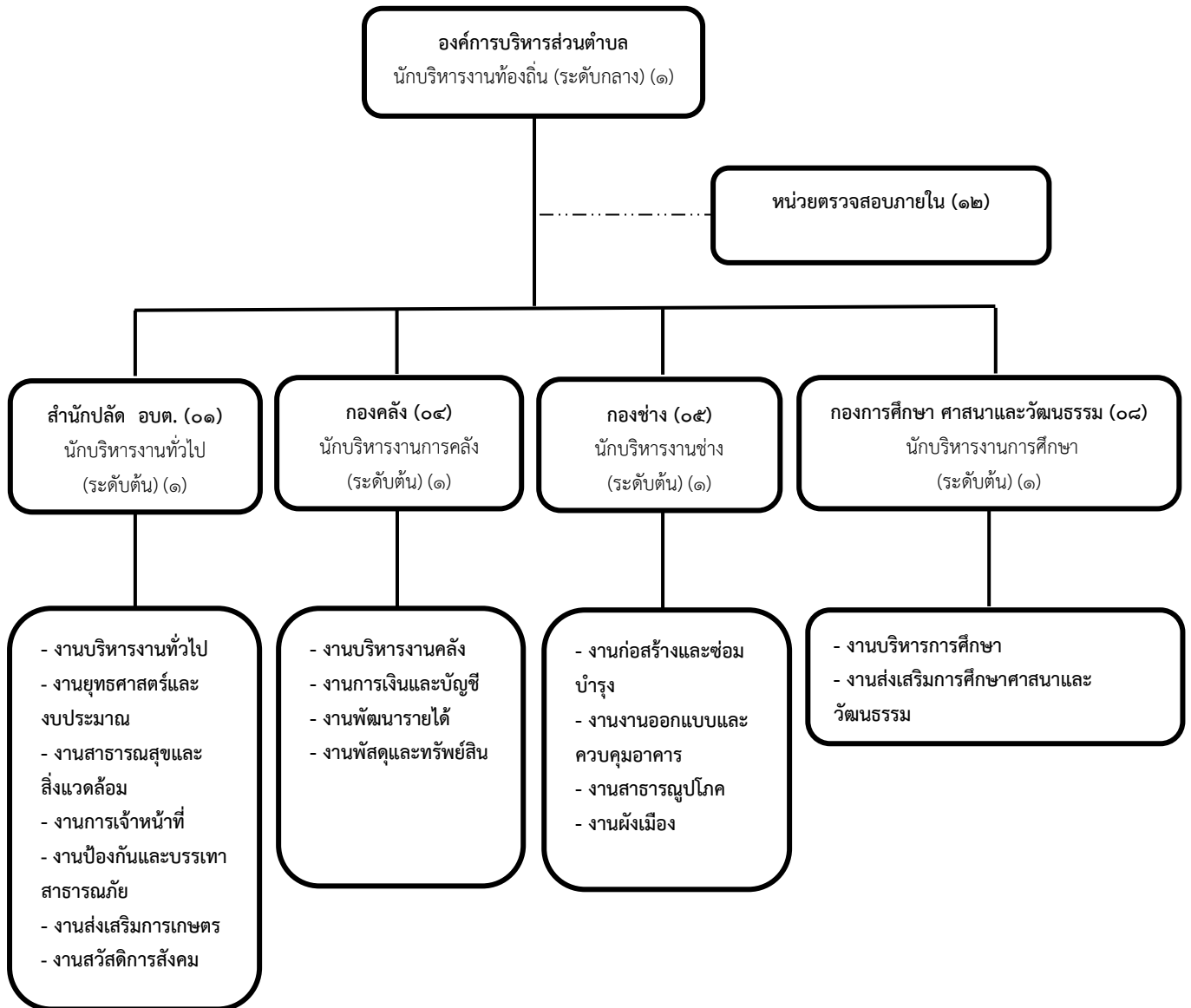
ส่วนราชการ	กรอบ อัตร กำลัง	อัตรากำลังที่คาดว่าจะต้องใช้ ในช่วง ระยะเวลา ๓ ปี			เพิ่ม/ลด			หมายเหตุ
		๒๕๖๔	๒๕๖๕	๒๕๖๖	๒๕๖๔	๒๕๖๕	๒๕๖๖	
นักบริหารงานท้องถิ่น ระดับกลาง (ปลัดองค์การบริหารส่วนตำบล)	๑	๑	๑	๑	-	-	-	
สำนักปลัดองค์การบริหารส่วนตำบล (๐๑)								
นักบริหารงานทั่วไป ระดับต้น (หัวหน้าสำนักปลัดองค์การบริหารส่วนตำบล)	๑	๑	๑	๑	-	-	-	
๑.งานบริหารงานทั่วไป								
นักจัดการงานทั่วไป (ปก./ชก.)	๑	๑	๑	๑	-	-	-	
นิติกร (ปก./ชก.)	-	๑	๑	๑	+๑	-	-	ว่าง
เจ้าพนักงานธุรการ (พง./ชง.)	๑	๑	๑	๑	-	-	-	
พนักงานจ้างทั่วไป								
พนักงานขับรถยนต์	๑	๑	๑	๑	-	-	-	
คนงานทั่วไป	๒	๒	๒	๒	-	-	-	
๒.งานยุทธศาสตร์และงบประมาณ								
นักวิเคราะห์นโยบายและแผน (ปก./ชก.)	๑	๑	๑	๑	-	-	-	
พนักงานจ้างทั่วไป								
คนงานทั่วไป	๑	๑	๑	๑	-	-	-	
๓.งานสาธารณสุขและสิ่งแวดล้อม								
นักวิชาการสาธารณสุข (ปก./ชก.)	-	-	-	๑	-	-	+๑	ว่าง
เจ้าพนักงานสาธารณสุข (พง./ชง.)	-	๑	๑	-	+๑	-	-๑	
พนักงานจ้างทั่วไป								
คนงานทั่วไป	๑	๑	๑	๑	-	-	-	
๔.งานการเจ้าหน้าที่								
นักทรัพยากรบุคคล (ปก./ชก.)	๑	๑	๑	๑	-	-	-	
๕.งานป้องกันและบรรเทาสาธารณภัย								
เจ้าพนักงานป้องกันและบรรเทาสาธารณภัย (พง./ชง.)	๑	๑	๑	๑	-	-	-	
พนักงานจ้างทั่วไป								
พนักงานขับรถยนต์	๒	๒	๒	๒	-	-	-	
๖.งานส่งเสริมการเกษตร								
นักวิชาการเกษตร (ปก./ชก.)	๑	๑	๑	๑	-	-	-	
๗.งานสวัสดิการสังคม								
นักพัฒนาชุมชน (ปก./ชก.)	๑	๑	๑	๑	-	-	-	
รวมสำนักปลัดองค์การบริหารส่วนตำบล	๑๕	๑๗	๑๗	๑๗	+๒	-	-	

ส่วนราชการ	กรอบ อัตรา กำลัง	อัตรากำลังที่คาดว่าจะ ต้องใช้ในช่วง ระยะเวลา ๓ ปี ข้างหน้า			เพิ่ม/ลด			หมายเหตุ
		๒๕๖๔	๒๕๖๕	๒๕๖๖	๒๕๖๔	๒๕๖๕	๒๕๖๖	
กองคลัง (๐๔)								
นักบริหารงานการคลัง ระดับต้น (ผู้อำนวยการกองคลัง)	๑	๑	๑	๑	-	-	-	
๑.งานบริหารงานคลัง								
-	-	-	-	-	-	-	-	
๒.งานการเงินและบัญชี								
นักวิชาการเงินและบัญชี (ปก./ชก.)	๑	๑	๑	๑	-	-	-	
๓.งานพัฒนารายได้								
นักวิชาการคลัง (ปก./ชก.)	๑	๑	๑	๑	-	-	-	
๔.งานพัสดุและทรัพย์สิน								
นักวิชาการพัสดุ (ปก./ชก.)	๑	๑	๑	๑	-	-	-	
พนักงานจ้างตามภารกิจ								
ผู้ช่วยเจ้าพนักงานพัสดุ	-	๑	๑	๑	+๑	-	-	
รวมกองคลัง	๔	๕	๕	๕	+๑	-	-	
กองช่าง (๐๕)								
นักบริหารงานช่าง ระดับต้น (ผู้อำนวยการกองช่าง)	๑	๑	๑	๑	-	-	-	
๑.งานก่อสร้างและซ่อมบำรุง								
นายช่างโยธา (อส.)	๑	๑	๑	๑	-	-	-	
๒.งานออกแบบและควบคุมอาคาร								
นายช่างโยธา (อส.)	๑	๑	๑	๑	-	-	-	
๓.งานสาธารณูปโภค								
คนงานทั่วไป	๑	๑	๑	๑	-	-	-	
๔.งานผังเมือง								
-	-	-	-	-	-	-	-	
รวมกองช่าง	๔	๔	๔	๔		-	-	

ส่วนราชการ	กรอบ อัตรา กำลัง	อัตรากำลังที่คาดว่าจะ ต้องใช้ในช่วง ระยะเวลา ๓ ปี ข้างหน้า			เพิ่ม/ลด			หมายเหตุ
		๒๕๖๔	๒๕๖๕	๒๕๖๖	๒๕๖๔	๒๕๖๕	๒๕๖๖	
กองการศึกษา ศาสนา และวัฒนธรรม (๐๘)								
นักบริหารงานการศึกษา ระดับต้น (ผู้อำนวยการกองการศึกษา ศาสนา และวัฒนธรรม)	๑	๑	๑	๑	-	-	-	
๑.งานบริหารการศึกษา								
-	-	-	-	-	-	-	-	
๒.งานส่งเสริมการศึกษาศาสนาและวัฒนธรรม								
นักวิชาการศึกษา (ปก./ชก.)	๑	๑	๑	๑	-	-	-	
ครู	๑	๑	๑	๑	-	-	-	
ครู	๑	๑	๑	๑	-	-	-	
ครู	๑	๑	๑	๑	-	-	-	
พนักงานจ้างตามภารกิจ								
ผู้ดูแลเด็ก (ทักษะ)	๒	๒	๒	๒	-	-	-	
พนักงานจ้างทั่วไป								
ผู้ดูแลเด็ก (ทั่วไป)	๑	๑	๑	๑	-	-	-	
คนงานทั่วไป	๑	๑	๑	๑	-	- ๑	-	
รวมกองการศึกษา ศาสนา และวัฒนธรรม	๙	๙	๘	๘	-	-	-	
หน่วยตรวจสอบภายใน								
นักวิชาการตรวจสอบภายใน (ปก./ชก.)	๑	๑	๑	๑	-	-	-	
รวมหน่วยตรวจสอบภายใน	๑	๑	๑	๑	-	-	-	
รวมทุกส่วนราชการ	๓๔	๓๗	๓๖	๓๖	+๓	- ๑	+๑/-๑	

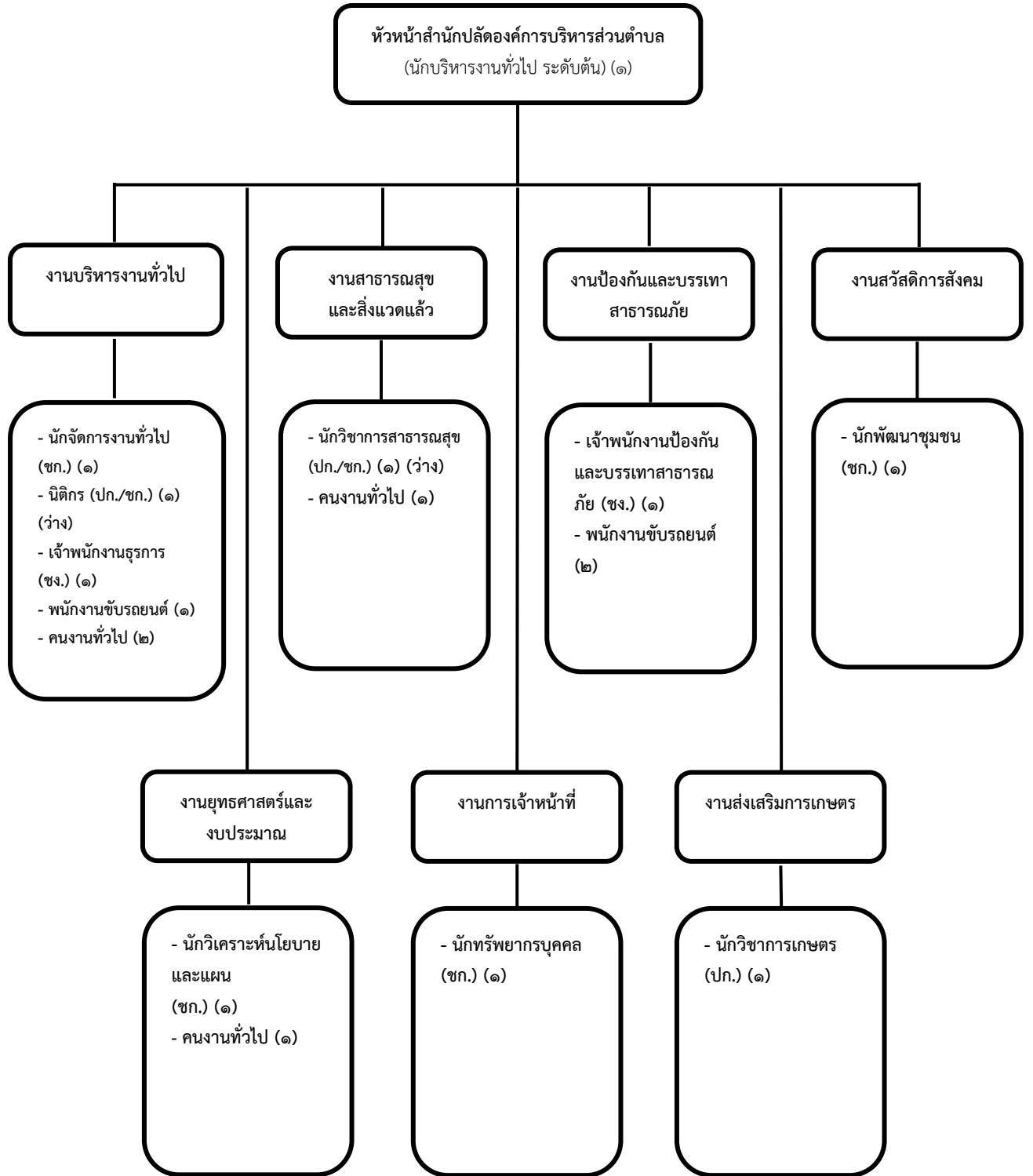
๑๐. แผนภูมิโครงสร้างการแบ่งส่วนราชการตามแผนอัตรากำลัง ๓ ปี

แผนภูมิโครงสร้างการแบ่งส่วนราชการตามแผนอัตรากำลัง ๓ ปี ประจำปีงบประมาณ ๒๕๖๔ - ๒๕๖๖
กรอบโครงสร้างส่วนราชการขององค์การบริหารส่วนตำบล



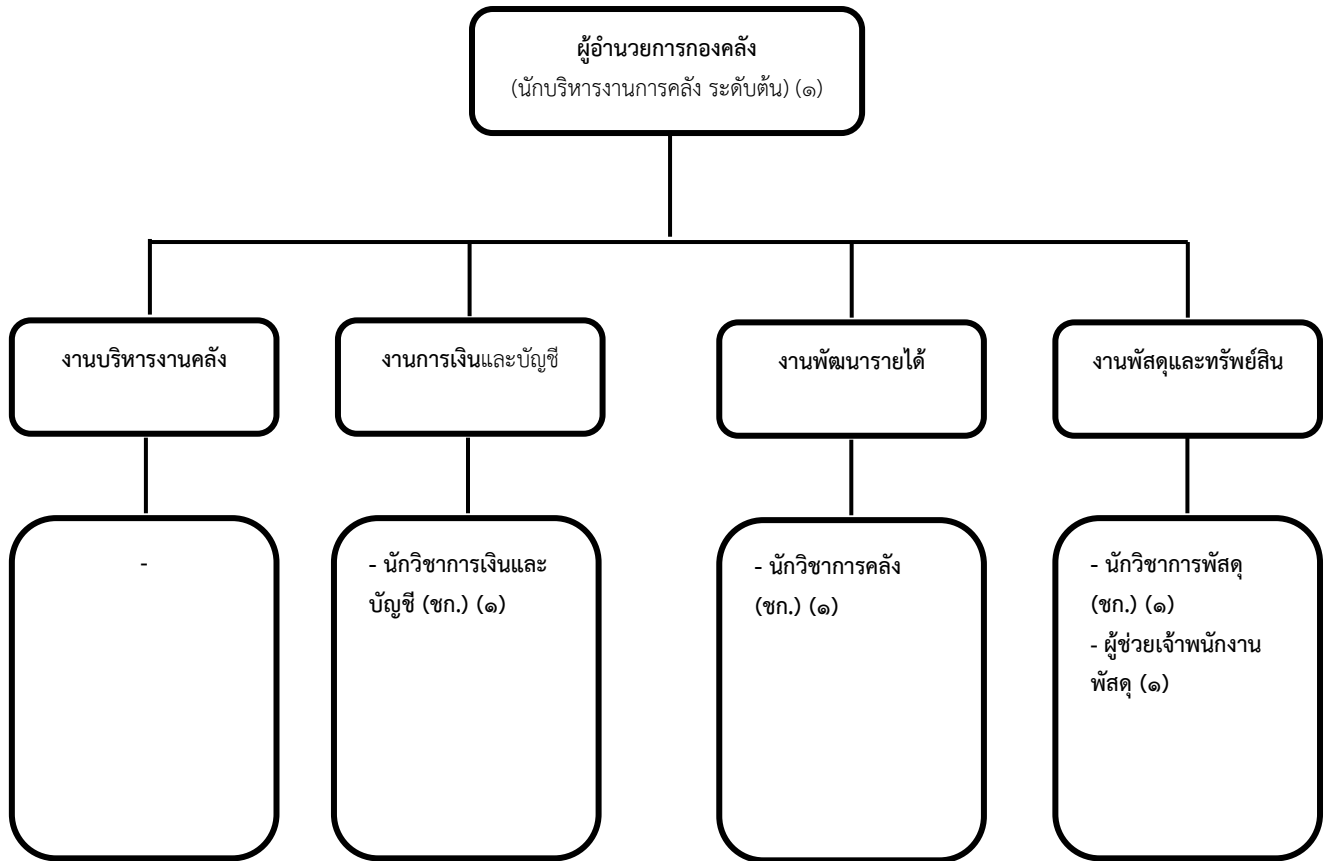
ข้อมูลอัตรากำลัง ปัจจุบัน							
ระดับ	บริหารท้องถิ่น			อำนาจการท้องถิ่น			รวม
	ต้น	กลาง	สูง	ต้น	กลาง	สูง	
จำนวน	-	๑	-	๓	-	-	๔

โครงสร้างสำนักปลัดองค์การบริหารส่วนตำบล



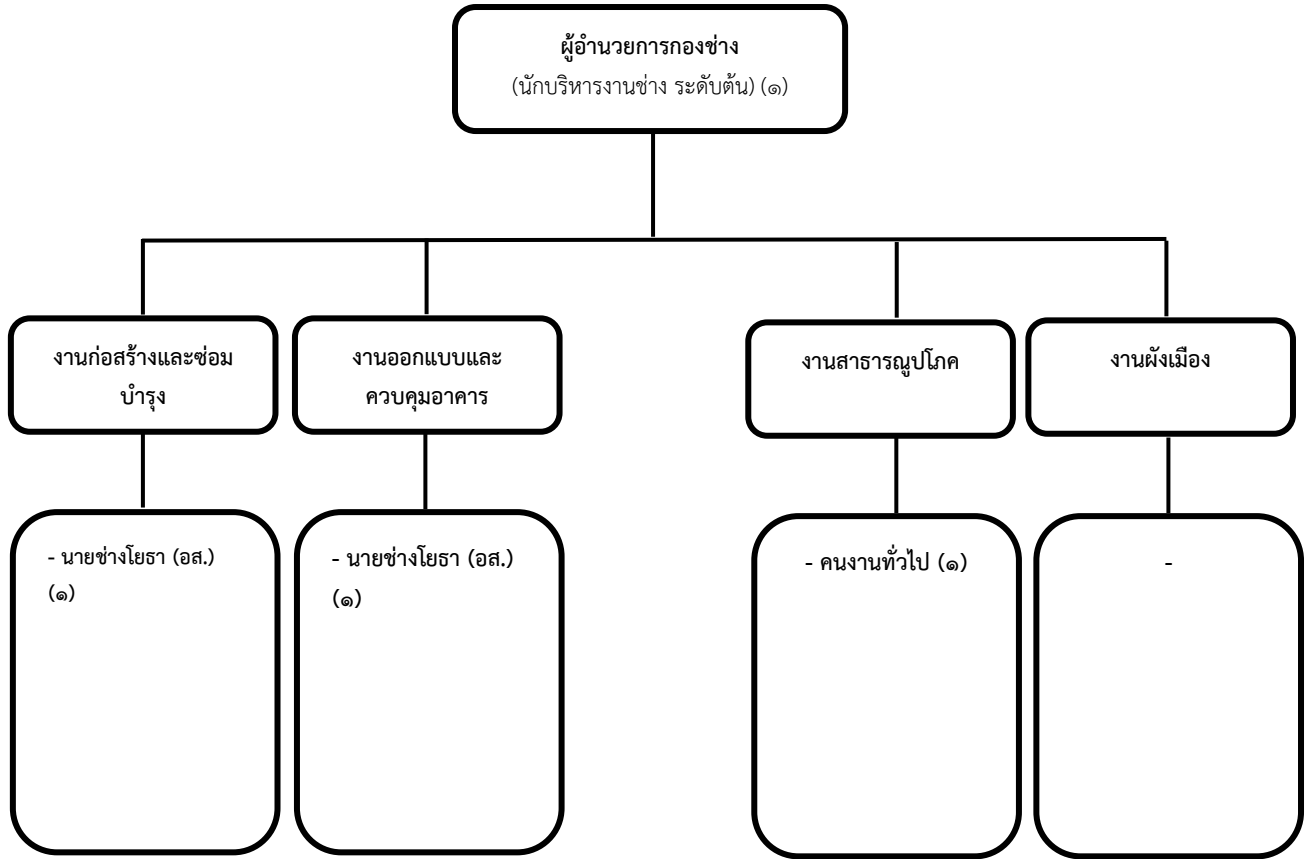
ข้อมูลอัตรา ณ ปัจจุบัน													
ระดับ	อำนาจการท้องถิ่น			วิชาการ				ทั่วไป			พนักงานจ้าง		รวม
	ต้น	กลาง	สูง	ปฏิบัติการ	ชำนาญการ	ชำนาญการพิเศษ	เชี่ยวชาญ	ปฏิบัติงาน	ชำนาญงาน	อาวุโส	ภารกิจ	ทั่วไป	
จำนวน	๑	-	-	๑	๔	-	-	-	๒	-	-	๗	๑๕

โครงสร้างกองคลัง



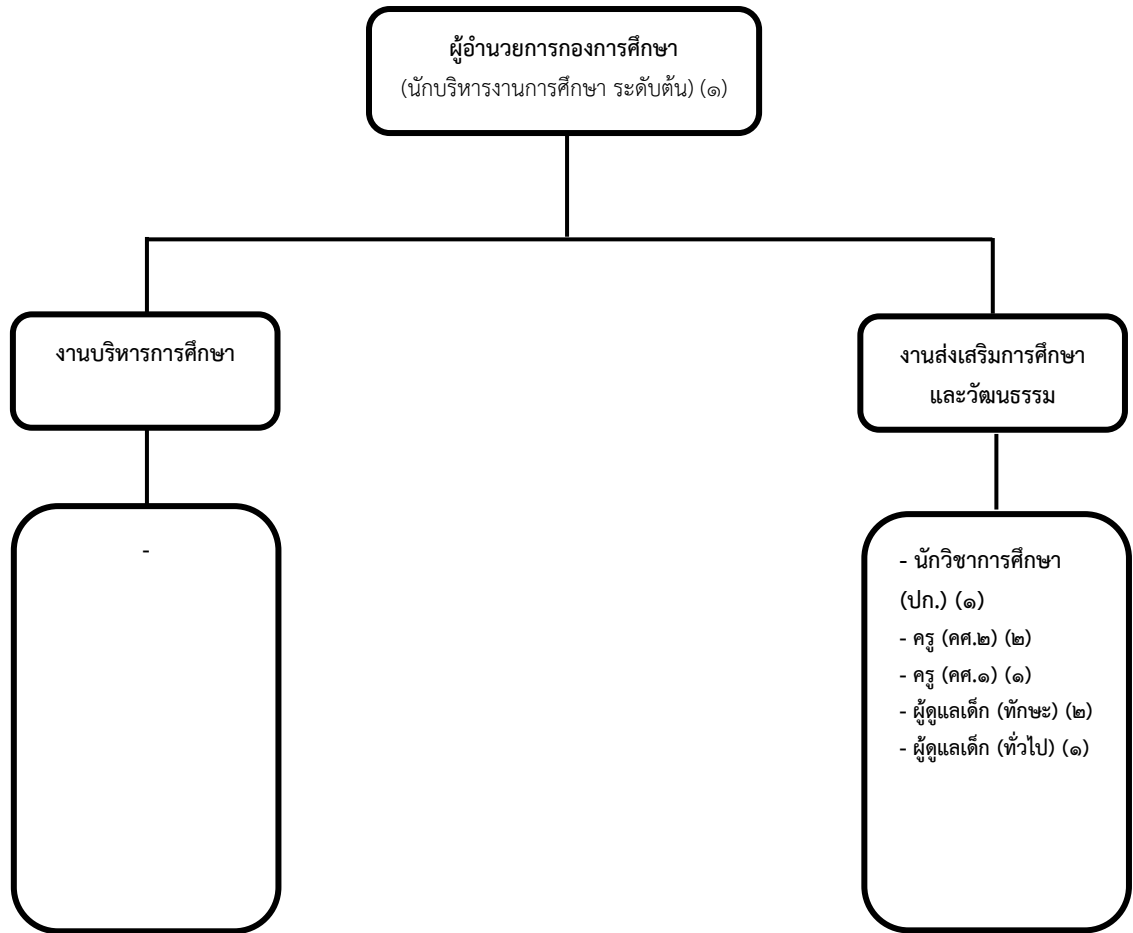
ข้อมูลอัตรา ณ ปัจจุบัน													
ระดับ	ผู้อำนวยการท้องถิ่น			วิชาการ				ทั่วไป			พนักงานจ้าง		รวม
	ต้น	กลาง	สูง	ปฏิบัติการ	ชำนาญการ	ชำนาญการพิเศษ	เชี่ยวชาญ	ปฏิบัติงาน	ชำนาญงาน	อาวุโส	ภารกิจ	ทั่วไป	
จำนวน	๑	-	-	-	๓	-	-	-	-	-	๑	-	๕

โครงสร้างกองช่าง



ข้อมูลอัตรา ณ ปัจจุบัน													
ระดับ	อำนาจการท้องถิ่น			วิชาการ				ทั่วไป			พนักงานจ้าง		รวม
	ต้น	กลาง	สูง	ปฏิบัติการ	ชำนาญการ	ชำนาญการพิเศษ	เชี่ยวชาญ	ปฏิบัติงาน	ชำนาญงาน	อาวุโส	ภารกิจ	ทั่วไป	
จำนวน	๑	-	-	-	-	-	-	-	-	๒	-	๑	๔

โครงสร้างกองการศึกษา ศาสนาและวัฒนธรรม



ข้อมูลอัตรา ณ ปัจจุบัน													
ระดับ	อำนวยการท้องถิ่น			วิชาการ				ทั่วไป			พนักงานจ้าง		รวม
	ต้น	กลาง	สูง	ปฏิบัติการ	ชำนาญการ	ชำนาญการพิเศษ	เชี่ยวชาญ	ปฏิบัติงาน	ชำนาญงาน	อาวุโส	ภารกิจ	ทั่วไป	
จำนวน	๑	-	-	๑	-	-	-	-	-	-	๒	๑	๕
ระดับ	พนักงานครู อดต.												
	ครูผู้ดูแลเด็ก	หัวหน้าศูนย์พัฒนาเด็กเล็ก	ครูผู้ช่วย	ครู	วิทยฐานะครูชำนาญการ	วิทยฐานะครูชำนาญการพิเศษ	วิทยฐานะครูเชี่ยวชาญ	วิทยฐานะครูเชี่ยวชาญพิเศษ	รวม				
จำนวน	-	-	-	๑	๒	-	-	-	๓				
รวมทั้งหมด													๘

๑๑. บัญชีแสดงจัดคนลงสู่ตำแหน่งและการกำหนดเลขที่ตำแหน่งในส่วนราชการ

ที่	ชื่อ-สกุล	คุณวุฒิการศึกษา	กรอบอัตราเก่าดั้งเดิม			กรอบอัตราค่าจ้างใหม่			เงินเดือน	เงินประจำตำแหน่ง		หมายเหตุ
			เลขที่ตำแหน่ง	ตำแหน่ง	ระดับ	เลขที่ตำแหน่ง	ตำแหน่ง	ระดับ		เงินประจำตำแหน่ง	เงินเพิ่มอื่นๆ/ เงินค่าตอบแทน	
๑	สิบเอกพิทักษ์ เมธานวงศ์	ปรม. รัฐประศาสนศาสตร์	๒๐-๓-๐๐-๑๑๐๑-๐๐๑	ปลัดองค์การบริหารส่วนตำบล (นักบริหารงานท้องถิ่น)	กลาง	๒๐-๓-๐๐-๑๑๐๑-๐๐๑	ปลัดองค์การบริหารส่วนตำบล (นักบริหารงานท้องถิ่น)	กลาง	๗๖๑,๗๖๐ (๖๓,๔๘๐ X ๑๒)	๘๔,๐๐๐ (๗,๐๐๐ X ๑๒)	๘๔,๐๐๐ (๗,๐๐๐ X ๑๒)	๕๒๙,๗๖๐
๒	นางกฤติกา ไชยชวลิต	ปรม. รัฐประศาสนศาสตร์	๒๐-๓-๐๑-๒๑๐๑-๐๐๑	หัวหน้าสำนักปลัดองค์การบริหารส่วนตำบล (นักบริหารงานทั่วไป)	ต้น	๒๐-๓-๐๑-๒๑๐๑-๐๐๑	หัวหน้าสำนักปลัดองค์การบริหารส่วนตำบล (นักบริหารงานทั่วไป)	ต้น	๔๐๙,๓๒๐ (๓๔,๑๑๐ X ๑๒)	๔๒,๐๐๐ (๓,๕๐๐ X ๑๒)	-	๔๕๑,๓๒๐
๓	นางฐิติพรรณ แยมโพธิ์กลาง	บธม. บริหารธุรกิจ	๒๐-๓-๐๑-๓๑๐๑-๑๐๐๑	นักจัดการงานทั่วไป	ชก.	๒๐-๓-๐๑-๓๑๐๑-๑๐๐๑	นักจัดการงานทั่วไป	ชก.	๔๔๒,๓๒๐ (๓๖,๘๖๐ X ๑๒)	-	-	๔๔๒,๓๒๐
๔	นายกิตติศักดิ์ แทนสน้อย	ปรม. รัฐประศาสนศาสตร์	๒๐-๓-๐๑-๓๑๐๑-๐๐๑	นักทรัพยากรบุคคล	ชก.	๒๐-๓-๐๑-๓๑๐๑-๐๐๑	นักทรัพยากรบุคคล	ชก.	๓๖๙,๔๘๐ (๓๐,๗๙๐ X ๑๒)	-	-	๓๖๙,๔๘๐
๕	นางสาวชลภัสสรณ์ พึ่งสน้อย	ร.ม. รัฐศาสตร์	๒๐-๓-๐๑-๓๑๐๑-๐๐๑	นักวิเคราะห์นโยบายและแผน	ชก.	๒๐-๓-๐๑-๓๑๐๑-๐๐๑	นักวิเคราะห์นโยบายและแผน	ชก.	๔๐๒,๗๒๐ (๓๓,๕๖๐ X ๑๒)	-	-	๔๐๒,๗๒๐
๖	นางสาวพัสดรภรณ์ ศิริวงศ์	วท.บ. เกษตรศาสตร์	๒๐-๓-๐๑-๓๔๐๑-๐๐๑	นักวิชาการเกษตร	ปก.	๒๐-๓-๐๑-๓๔๐๑-๐๐๑	นักวิชาการเกษตร	ปก.	๓๘๐,๗๒๐ (๑๕,๐๖๐ X ๑๒)	-	-	๓๘๐,๗๒๐
๗	นางจุไรรัตน์ ทองรอด	ศ.ค.ม. เทคโนโลยีฯ	๒๐-๓-๐๑-๓๘๐๑-๐๐๑	นักพัฒนาชุมชน	ชก.	๒๐-๓-๐๑-๓๘๐๑-๐๐๑	นักพัฒนาชุมชน	ชก.	๔๐๒,๗๒๐ (๓๓,๕๖๐ X ๑๒)	-	-	๔๐๒,๗๒๐
๘	สิบเอกศุภกฤต จอนสน้อย	ปวส. ไฟฟ้ากำลัง, อบรมคอบมา	๒๐-๓-๐๑-๔๑๐๑-๐๐๑	เจ้าพนักงานธุรการ	ชง.	๒๐-๓-๐๑-๔๑๐๑-๐๐๑	เจ้าพนักงานธุรการ	ชง.	๒๖๕,๔๘๐ (๒๒,๑๔๐ X ๑๒)	-	๒๑,๐๐๐ (๑,๗๕๐ X ๑๒)	๒๘๖,๔๘๐
๙	นายปิยะ วีระศร	ปวส. ช่างยนต์	๒๐-๓-๐๑-๔๘๐๑-๐๐๑	เจ้าพนักงานป้องกันและบรรเทาสาธารณภัย	ชง.	๒๐-๓-๐๑-๔๘๐๑-๐๐๑	เจ้าพนักงานป้องกันและบรรเทาสาธารณภัย	ชง.	๓๑๘,๘๖๐ (๒๖,๕๘๐ X ๑๒)	-	-	๓๑๘,๘๖๐
๑๐	ว่าง	ปริญญาตรี/ปริญญาโท/หรืออย่างอื่นที่เทียบได้	๒๐-๓-๐๑-๓๑๐๑-๐๐๑	นิติกร	ปก./ชก.	๒๐-๓-๐๑-๓๑๐๑-๐๐๑	นิติกร	ปก./ชก.	-	-	-	ว่างเดิม
๑๑	ว่าง	ปวช./ปวท./ปวส./หรืออย่างอื่นที่เทียบได้	๒๐-๓-๐๑-๔๖๐๑-๐๐๑	เจ้าพนักงานสาธารณสุข	ปง./ชง.	๒๐-๓-๐๑-๔๖๐๑-๐๐๑	นักวิชาการสาธารณสุข	ปก./ชก.	-	-	-	ปรับเกลี่ย ตำแหน่ง
๑๒	นางโชติกา ขอมพรราช	ศศบ.การจัดการทั่วไป	-	คนงานทั่วไป	(ทั่วไป)	-	คนงานทั่วไป	(ทั่วไป)	๑๐๘,๐๐๐ (๙,๐๐๐ X ๑๒)	-	-	๑๐๘,๐๐๐
๑๓	นายสมหมาย ประจักษ์จักร	ปวส. ไฟฟ้า	-	คนงานทั่วไป	(ทั่วไป)	-	คนงานทั่วไป	(ทั่วไป)	๑๐๘,๐๐๐ (๙,๐๐๐ X ๑๒)	-	-	๑๐๘,๐๐๐
๑๔	นางสาวดวงใจ เฌิบแหลม	มัธยมศึกษาตอนต้น	-	คนงานทั่วไป	(ทั่วไป)	-	คนงานทั่วไป	(ทั่วไป)	๑๐๘,๐๐๐ (๙,๐๐๐ X ๑๒)	-	-	๑๐๘,๐๐๐
๑๕	นางสาวณิรัตน์ ชดตะคุ	ปชบ. การบัญชี	-	คนงานทั่วไป	(ทั่วไป)	-	คนงานทั่วไป	(ทั่วไป)	๑๐๘,๐๐๐ (๙,๐๐๐ X ๑๒)	-	-	๑๐๘,๐๐๐
๑๖	นายประวิติ พึ่งวิระวงศ์	มัธยมศึกษาตอนปลาย	-	พนักงานขับรถยนต์	(ทั่วไป)	-	พนักงานขับรถยนต์	(ทั่วไป)	๑๐๘,๐๐๐ (๙,๐๐๐ X ๑๒)	-	-	๑๐๘,๐๐๐
๑๗	นายสุรพงษ์ ราศรี	มัธยมศึกษาตอนต้น	-	พนักงานขับรถยนต์	(ทั่วไป)	-	พนักงานขับรถยนต์	(ทั่วไป)	๑๐๘,๐๐๐ (๙,๐๐๐ X ๑๒)	-	-	๑๐๘,๐๐๐
๑๘	นายศรีณัฐ พระสน้อย	ปวส. อุตสาหกรรม	-	พนักงานขับรถยนต์	(ทั่วไป)	-	พนักงานขับรถยนต์	(ทั่วไป)	๑๐๘,๐๐๐ (๙,๐๐๐ X ๑๒)	-	-	๑๐๘,๐๐๐
๑๙	นางศิริพร เฌอยกลาง	บธ.บ. การบัญชี	๒๐-๓-๐๔-๒๑๐๑-๐๐๑	ผู้อำนวยการกองคลัง นักบริหารงานกองคลัง	ต้น	๒๐-๓-๐๔-๒๑๐๑-๐๐๑	ผู้อำนวยการกองคลัง นักบริหารงานกองคลัง	ต้น	๕๔๘,๘๘๐ (๔๕,๗๔๐ X ๑๒)	๔๒,๐๐๐ (๓,๕๐๐ X ๑๒)	-	๕๙๐,๘๘๐
๒๐	นางสุพารัตน์ พุดดอน	ศศ.บ. การจัดการทั่วไป	๒๐-๓-๐๔-๓๒๐๑-๐๐๑	นักวิชาการเงินและบัญชี	ชก.	๒๐-๓-๐๔-๓๒๐๑-๐๐๑	นักวิชาการเงินและบัญชี	ชก.	๓๖๙,๔๘๐ (๓๐,๗๙๐ X ๑๒)	-	-	๓๖๙,๔๘๐

๑๑. บัญชีแสดงจัดคนลงสู่ตำแหน่งและการกำหนดเลขที่ตำแหน่งในส่วนราชการ

ที่	ชื่อ-สกุล	คุณวุฒิการศึกษา	กรอบอัตราค่าจ้างเดิม			กรอบอัตราค่าจ้างใหม่			เงินเดือน	เงินประจำตำแหน่ง		หมายเหตุ
			เลขที่ตำแหน่ง	ตำแหน่ง	ระดับ	เลขที่ตำแหน่ง	ตำแหน่ง	ระดับ		เงินประจำตำแหน่ง	เงินเพิ่มอื่นๆ/ เงินค่าตอบแทน	
๒๑	นางสาวอาภาภรณ์ ศรีชำนาญ	บธ.ม. การบริหารธุรกิจ	๒๐-๓-๐๔-๓๒๐๒-๐๐๑	นักวิชาการคลัง	ชก.	๒๐-๓-๐๔-๓๒๐๒-๐๐๑	นักวิชาการคลัง	ชก.	๓๘๘,๔๐๐ (๓๒,๔๕๐ X ๑๒)	-	-	๓๘๘,๔๐๐
๒๒	นางสาวสุกัญญา สัญพรมาช	ศศ.บ. การจัดการทั่วไป	๒๐-๓-๐๔-๓๒๐๔-๐๐๑	นักวิชาการพัสดุ	ชก.	๒๐-๓-๐๔-๓๒๐๔-๐๐๑	นักวิชาการพัสดุ	ชก.	๓๘๘,๔๐๐ (๓๒,๔๕๐ X ๑๒)	-	-	๓๘๘,๔๐๐
๒๓	นางสาวศิตาพร ชันชะลี	บธ.บ. การจัดการ	-	ผู้ช่วยเจ้าหน้าที่พัสดุ	-	-	ผู้ช่วยเจ้าหน้าที่พัสดุ	-	๑๓๘,๐๐๐ (๑๑,๕๐๐ X ๑๒)	-	-	๑๓๘,๐๐๐
๒๔	นายบุญชอบ จรุงหิรัดี	อ.ส.บ. ก่อสร้าง	๒๐-๓-๐๕-๒๑๐๓-๐๐๑	ผู้อำนวยการกองช่าง นักบริหารงานช่าง	ต้น	๒๐-๓-๐๕-๒๑๐๓-๐๐๑	ผู้อำนวยการกองช่าง นักบริหารงานช่าง	ต้น	๔๔๒,๓๒๐ (๓๖,๘๖๐ X ๑๒)	๔๒,๐๐๐ (๓,๕๐๐ X ๑๒)	-	๔๘๔,๓๒๐
๒๕	นายทักษ์ดนัย ยาศะคุ	ศศ.บ. ผังเมือง	๒๐-๓-๐๕-๔๗๐๑-๐๐๑	นายช่างโยธา	อส.	๒๐-๓-๐๕-๔๗๐๑-๐๐๑	นายช่างโยธา	อส.	๔๔๒,๓๒๐ (๓๖,๘๖๐ X ๑๒)	-	-	๔๔๒,๓๒๐
๒๖	นายธงชัย สิงห์สัย	ปวท. เทคนิควิศวกรรมโยธา	๒๐-๓-๐๕-๔๗๐๑-๐๐๒	นายช่างโยธา	อส.	๒๐-๓-๐๕-๔๗๐๑-๐๐๒	นายช่างโยธา	อส.	๓๔๒,๗๒๐ (๒๘,๕๖๐ X ๑๒)	-	-	๓๔๒,๗๒๐
๒๗	นายอภิชาติ ขอมสำโรง	ปวช. ช่างกลโรงงาน	-	คนงานทั่วไป	-	-	คนงานทั่วไป	-	๑๐๘,๐๐๐ (๙,๐๐๐ X ๑๒)	-	-	๑๐๘,๐๐๐
๒๘	นางสุภาวดี สิงห์สัย	ศษ.ม. การบริหารการศึกษา	๒๐-๓-๐๘-๒๑๐๗-๐๐๑	นักบริหารงานการศึกษา	ต้น	๒๐-๓-๐๘-๒๑๐๗-๐๐๑	นักบริหารงานการศึกษา	ต้น	๔๒๙,๒๔๐ (๓๕,๗๗๐ X ๑๒)	๔๒,๐๐๐ (๓,๕๐๐ X ๑๒)	-	๔๗๑,๒๔๐
๒๙	นางสาววรนิษฐ์ เศรษฐวัชชัย	วท.บ. จิตวิทยา	๒๐-๓-๐๘-๓๘๐๓-๐๐๑	นักวิชาการศึกษา	ปก.	๒๐-๓-๐๘-๓๘๐๓-๐๐๑	นักวิชาการศึกษา	ปก.	๒๑๐,๘๔๐ (๑๗,๕๗๐ X ๑๒)	-	-	๒๑๐,๘๔๐
๓๐	นางสาวณภัทร บรรลิ่งค์	ศษ.ม. การบริหารการศึกษา	๒๐-๓-๐๘-๖-๖-๐๐๔๖๙	ครู	ชก.	๒๐-๓-๐๘-๖-๖-๐๐๔๖๙	ครู	ชก.	-	-	-	เงินอุดหนุน
๓๑	นางปณมนัส ทองอิม	ศษ.ม. การบริหารการศึกษา	๒๐-๓-๐๘-๖-๖-๐๐๔๗๐	ครู	ชก.	๒๐-๓-๐๘-๖-๖-๐๐๔๗๐	ครู	ชก.	-	-	-	เงินอุดหนุน
๓๒	นางวิภารัตน์ ชินสำโรง	ค.บ. การศึกษาปฐมวัย	๒๐-๓-๐๘-๖-๖-๐๐๔๗๑	ครู	-	๒๐-๓-๐๘-๖-๖-๐๐๔๗๑	ครู	-	-	-	-	เงินอุดหนุน
๓๓	นางเกียรียงสวรรค์ วิจิตรกิจ	ค.บ. การศึกษาปฐมวัย	-	ผู้ดูแลเด็ก(ทักษะ)	-	-	ผู้ดูแลเด็ก(ทักษะ)	-	-	-	-	เงินอุดหนุน
๓๔	นางสาววาสนา มาสำโรง	ปวส. การจัดการทรัพยากรมนุษย์	-	ผู้ดูแลเด็ก(ทักษะ)	-	-	ผู้ดูแลเด็ก(ทักษะ)	-	-	-	-	เงินอุดหนุน
๓๕	นางสาวกวรรณ ระวีพรมาช	บธ.บ. การจัดการ	-	ผู้ดูแลเด็ก(ทั่วไป)	-	-	ผู้ดูแลเด็ก(ทั่วไป)	-	-	-	-	เงินอุดหนุน
๓๖	นางสาวดวงยา คุติวุฑฒิ	บธ.บ. การจัดการ	๒๐-๓-๑๒-๓๒๐๕-๐๐๑	นักวิชาการตรวจสอบภายใน	ปก.	๒๐-๓-๑๒-๓๒๐๕-๐๐๑	นักวิชาการตรวจสอบภายใน	ปก.	๒๑๘,๔๐๐ (๑๘,๒๐๐ X ๑๒)	-	-	๒๑๘,๔๐๐

ภาคผนวก

ภาคผนวก ก

เอกสารดำเนินการจัดทำแผนอัตรากำลัง ๓ ปี ๒๕๖๔ - ๒๕๖๖

ฉบับปรับปรุง ครั้งที่ ๓ พ.ศ. ๒๕๖๖

๑. บันทึกข้อความ งานการเจ้าหน้าที่ สำนักปลัดองค์การบริหารส่วนตำบล ที่ นม ๘๘๙๐๑/- ลงวันที่ ๒๕ มกราคม ๒๕๖๖ เรื่อง การปรับปรุงแผนอัตรากำลัง ๓ ปี (พ.ศ. ๒๕๖๔-๒๕๖๖) รอบเดือนเมษายน ๒๕๖๖
๒. บันทึกข้อความ สำนักปลัดองค์การบริหารส่วนตำบล ที่ นม ๘๘๙๐๑/- ลงวันที่ ๒๗ มกราคม ๒๕๖๖ เรื่อง ขอปรับปรุงข้อมูลอัตรากำลัง
๓. บันทึกข้อความ งานการเจ้าหน้าที่ สำนักปลัดองค์การบริหารส่วนตำบล ที่ นม ๘๘๙๐๑/- ลงวันที่ ๓๐ มกราคม ๒๕๖๖ เรื่อง ขอเชิญประชุมคณะกรรมการจัดทำแผนอัตรากำลัง ๓ ปี
๔. รายงานการประชุมคณะกรรมการจัดทำแผนอัตรากำลัง ๓ ปี วันที่ ๒ กุมภาพันธ์ ๒๕๖๖
๕. บันทึกข้อความ งานการเจ้าหน้าที่ สำนักปลัดองค์การบริหารส่วนตำบล ที่ นม ๘๘๙๐๑/- ลงวันที่ ๓ กุมภาพันธ์ ๒๕๖๖ เรื่อง รายงานผลการประชุมคณะกรรมการจัดทำแผนอัตรากำลัง ๓ ปี ครั้งที่ ๓ ปีงบประมาณ พ.ศ. ๒๕๖๖
๖. หนังสือองค์การบริหารส่วนตำบลตุม ที่ นม ๘๘๙๐๑/๐๘๗ ลงวันที่ ๓ กุมภาพันธ์ ๒๕๖๖ เรื่อง ขอความเห็นชอบปรับปรุงแผนอัตรากำลัง ๓ ปี (พ.ศ. ๒๕๖๔-๒๕๖๖)
๗. บันทึกข้อความ งานการเจ้าหน้าที่ สำนักปลัดองค์การบริหารส่วนตำบล องค์การบริหารส่วนตำบล ตุม ที่ นม ๘๘๙๐๑/ - ลงวันที่ ๑๔ มีนาคม ๒๕๖๖ เรื่อง การปรับปรุงแผนอัตรากำลัง ๓ ปี ประจำปีงบประมาณ พ.ศ. ๒๕๖๔-๒๕๖๖ (ครั้งที่ ๓)
๘. ประกาศองค์การบริหารส่วนตำบลตุม เรื่อง แผนอัตรากำลัง ๓ ปี ประจำปีงบประมาณ พ.ศ. ๒๕๖๔-๒๕๖๖ ฉบับปรับปรุง (ครั้งที่ ๓) พ.ศ. ๒๕๖๖ ลงวันที่ ๑๕ มีนาคม ๒๕๖๖
๙. ประกาศองค์การบริหารส่วนตำบลตุม เรื่อง การกำหนดตำแหน่งพนักงานส่วนตำบลและ พนักงานจ้าง ลงวันที่ ๑๕ มีนาคม ๒๕๖๖
๑๐. บันทึกข้อความ งานการเจ้าหน้าที่ สำนักปลัดองค์การบริหารส่วนตำบล องค์การบริหารส่วนตำบล ตุม ที่ นม ๘๘๙๐๑/ - ลงวันที่ ๑๔ มีนาคม ๒๕๖๖ เรื่อง การปรับปรุงแผนอัตรากำลัง ๓ ปี ประจำปีงบประมาณ พ.ศ. ๒๕๖๔-๒๕๖๖ (ครั้งที่ ๓) (แจ้งเวียน)
๑๑. หนังสือองค์การบริหารส่วนตำบลตุม ที่ นม ๘๘๙๐๑/๑๗๔ ลงวันที่ ๑๖ มีนาคม ๒๕๖๖ เรื่อง ขอส่งประกาศใช้แผนอัตรากำลัง ๓ ปี ประจำปีงบประมาณ ๒๕๖๔-๒๕๖๖ ฉบับปรับปรุง (ครั้งที่ ๓) ปีงบประมาณ พ.ศ. ๒๕๖๖ (รายงานจังหวัดนครราชสีมา)
๑๒. หนังสือองค์การบริหารส่วนตำบลตุม ที่ นม ๘๘๙๐๑/๑๗๕ ลงวันที่ ๑๖ มีนาคม ๒๕๖๖ เรื่อง ขอส่งประกาศใช้แผนอัตรากำลัง ๓ ปี ประจำปีงบประมาณ ๒๕๖๔-๒๕๖๖ ฉบับปรับปรุง (ครั้งที่ ๓) ปีงบประมาณ พ.ศ. ๒๕๖๖ (รายงานอำเภอปักธงชัย)
๑๓. หนังสือองค์การบริหารส่วนตำบลตุม ที่ นม ๘๘๙๐๑/ว ๐๗๓ ลงวันที่ ๑๖ มีนาคม ๒๕๖๖ เรื่อง ประกาศใช้แผนอัตรากำลัง ๓ ปี ประจำปีงบประมาณ ๒๕๖๔-๒๕๖๖ ฉบับปรับปรุง (ครั้งที่ ๓) ปีงบประมาณ พ.ศ. ๒๕๖๖ (ประชาสัมพันธ์ อปท.ในเขตอำเภอปักธงชัย กำหนด ผู้ใหญ่บ้าน และ ส.อบต.)