



แผนอัตรากำลัง 3 ปี

(พ.ศ.2564-2566)

ปรับปรุง ครั้งที่ 1 พ.ศ. 2564

งานกาเจ้าหน้าที่
สำนักปลัดองค์การบริหารส่วนตำบล องค์การบริหารส่วนตำบลตุม
อำเภอปักธงชัย จังหวัดนครราชสีมา

คำนำ

องค์การบริหารส่วนตำบลตูม ได้ประกาศการกำหนดโครงสร้างการแบ่งส่วนราชการ ขององค์การบริหารส่วนตำบลตูม ประจำปีงบประมาณ พ.ศ. ๒๕๖๔ - ๒๕๖๖ (ฉบับที่ ๒) พ.ศ. ๒๕๖๔ ตามมติ คณะกรรมการพนักงานส่วนตำบลจังหวัดนครราชสีมา ในการประชุมครั้งที่ ๕/๒๕๖๔ ลงวันที่ ๒๕ พฤษภาคม ๒๕๖๔ ประกาศคณะกรรมการพนักงานส่วนตำบลจังหวัดนครราชสีมา เรื่อง หลักเกณฑ์และเงื่อนไขเกี่ยวกับ โครงสร้างการแบ่งส่วนราชการ วิธีการบริหารและการปฏิบัติงานของพนักงานส่วนตำบล และกิจการ อันเกี่ยวกับการบริหารงานบุคคลในองค์การบริหารส่วนตำบล (ฉบับที่ ๒) พ.ศ. ๒๕๖๓ ลงวันที่ ๒๖ มกราคม ๒๕๖๔ และประกาศคณะกรรมการพนักงานส่วนตำบลจังหวัดนครราชสีมา เรื่อง กำหนดกอง สำนักหรือ ส่วนราชการที่เรียกชื่ออย่างอื่นขององค์การบริหารส่วนตำบล พ.ศ. ๒๕๖๓ ลงวันที่ ๒๖ มกราคม ๒๕๖๔

เพื่อให้แผนอัตรากำลัง ๓ ปี ขององค์การบริหารส่วนตำบลตูม มีโครงสร้างการแบ่งงานและ ระบบงานที่เหมาะสมไม่ซ้ำ มีการกำหนดตำแหน่ง การจัดอัตรากำลัง โครงสร้างให้เหมาะสมกับอำนาจหน้าที่ ขององค์การบริหารส่วนตำบล ตามพระราชบัญญัติสภาตำบลและองค์การบริหารส่วนตำบล พ.ศ.๒๕๓๗ แก้ไข เพิ่มเติมถึง (ฉบับที่ ๖) พ.ศ. ๒๕๕๒ และตามพระราชบัญญัติกำหนดแผนและขั้นตอนการกระจายอำนาจให้ องค์การปกครองส่วนท้องถิ่น พ.ศ.๒๕๔๒ และเพื่อให้คณะกรรมการพนักงานส่วนตำบล (ก.อบต.จังหวัด) ตรวจสอบการกำหนดตำแหน่งและการใช้ตำแหน่งพนักงานส่วนตำบลให้เหมาะสม

ทั้งยังใช้เป็นแนวทางในการดำเนินการวางแผนการใช้อัตรากำลัง การพัฒนาบุคลากรของ องค์การบริหารส่วนตำบลตูม ให้เหมาะสมอีกด้วย จึงได้มีการวางแผนอัตรากำลัง ใช้ประกอบในการจัดสรร งบประมาณและบรรจุแต่งตั้งพนักงานส่วนตำบล เพื่อให้การบริหารงานขององค์การบริหารส่วนตำบล เกิดประโยชน์ต่อประชาชน เกิดผลสัมฤทธิ์ต่อภารกิจตามอำนาจหน้าที่ มีประสิทธิภาพ มีความคุ้มค่า สามารถ ลดขั้นตอนการปฏิบัติงาน และมีการลดภารกิจและยุบเลิกหน่วยงานที่ไม่จำเป็น การปฏิบัติภารกิจสามารถ ตอบสนองความต้องการของประชาชนได้เป็นอย่างดี

ในการนี้ องค์การบริหารส่วนตำบลตูม จึงได้จัดทำแผนอัตรากำลัง ๓ ปี ประจำปีงบประมาณ พ.ศ. ๒๕๖๔-๒๕๖๖ ปรับปรุงครั้งที่ ๑ พ.ศ. ๒๕๖๔

องค์การบริหารส่วนตำบลตูม

สารบัญ

หน้า

๑. ประกาศองค์การบริหารส่วนตำบลตูม เรื่อง แผนอัตรากำลัง ๓ ปี ประจำปีงบประมาณ ๒๕๖๔-๒๕๖๖ ฉบับปรับปรุง ครั้งที่ ๑ พ.ศ. ๒๕๖๔ ๑
- ๒ ประกาศองค์การบริหารส่วนตำบลตูม เรื่อง การกำหนดโครงสร้างการแบ่งส่วนราชการ ขององค์การบริหารส่วนตำบลตูม ประจำปีงบประมาณ พ.ศ. ๒๕๖๔-๒๕๖๖ (ฉบับที่ ๒) พ.ศ. ๒๕๖๔ ๒
๓. ประกาศองค์การบริหารส่วนตำบลตูม เรื่อง การกำหนดตำแหน่งพนักงานส่วนตำบล ลูกจ้างและพนักงานจ้าง ๓
๔. แผนอัตรากำลัง ๓ ปี ประจำปีงบประมาณ ๒๕๖๔-๒๕๖๖ ฉบับปรับปรุง ครั้งที่ ๑ พ.ศ. ๒๕๖๔ ๔
 ๘. โครงสร้างกำหนดส่วนราชการ
 - ๘.๑ การกำหนดโครงสร้างส่วนราชการ
 - ๘.๒ การวิเคราะห์การกำหนดตำแหน่ง
 ๙. ภาระค่าใช้จ่ายเกี่ยวกับเงินเดือนและประโยชน์ตอบแทนอื่น
 ๑๐. แผนภูมิโครงสร้างการแบ่งส่วนราชการตามแผนอัตรากำลัง ๓ ปี
 ๑๑. บัญชีแสดงจัดคนลงสู่ตำแหน่งและการกำหนดเลขที่ตำแหน่งในส่วนราชการ

ภาคผนวก

- ก. เอกสารดำเนินการจัดทำแผนอัตรากำลัง ๓ ปี ๒๕๖๔-๒๕๖๖ ฉบับปรับปรุง ครั้งที่ ๑ พ.ศ. ๒๕๖๔
- ข. เอกสารดำเนินการปรับปรุงโครงสร้างส่วนราชการ และกำหนดกอง สำนักหรือส่วนราชการ



ประกาศองค์การบริหารส่วนตำบลตูม
เรื่อง แผนอัตรากำลัง ๓ ปี ประจำปีงบประมาณ ๒๕๖๔ - ๒๕๖๖
ฉบับปรับปรุง ครั้งที่ ๑ พ.ศ. ๒๕๖๔

ด้วยองค์การบริหารส่วนตำบลตูม อำเภอปทุมชัย จังหวัดนครราชสีมา ได้จัดทำแผนอัตรากำลัง ๓ ปี ประจำปีงบประมาณ ๒๕๖๔ - ๒๕๖๖ ฉบับปรับปรุง ครั้งที่ ๑ พ.ศ. ๒๕๖๔ เพื่อเป็นกรอบการกำหนดตำแหน่งและการใช้ตำแหน่งขององค์การบริหารส่วนตำบลตามระยะเวลาที่กำหนด มีการกำหนดตำแหน่งการจัดอัตรากำลังโครงสร้างให้เหมาะสมกับอำนาจหน้าที่ขององค์การบริหารส่วนตำบลและเพื่อเป็นแนวทาง ในการดำเนินการวางแผนการใช้อัตรากำลัง การพัฒนาบุคลากรให้เหมาะสม เกิดประโยชน์สูงสุดต่อประชาชน เกิดผลสัมฤทธิ์ต่อภารกิจตามอำนาจหน้าที่ มีประสิทธิภาพ มีความคุ้มค่า สามารถลดขั้นตอนการปฏิบัติงานและสามารถตอบสนองความต้องการของประชาชน

และเพื่อให้แผนอัตรากำลัง ๓ ปี มีความสอดคล้องกับประกาศองค์การบริหารส่วนตำบลตูม เรื่อง การกำหนดโครงสร้างการแบ่งส่วนราชการขององค์การบริหารส่วนตำบลตูม ประจำปีงบประมาณ พ.ศ. ๒๕๖๔ - ๒๕๖๖ (ฉบับที่ ๒) พ.ศ. ๒๕๖๔ ลงวันที่ ๒๕ มิถุนายน ๒๕๖๔ ตามมติคณะกรรมการพนักงานส่วนตำบลจังหวัดนครราชสีมา ในการประชุมครั้งที่ ๕/๒๕๖๔ เมื่อวันที่ ๒๕ พฤษภาคม ๒๕๖๔ ได้เห็นชอบให้องค์การบริหารส่วนตำบลกำหนดโครงสร้างการแบ่งส่วนราชการ วิธีการบริหารและการปฏิบัติงานของพนักงานส่วนตำบล และกิจการเกี่ยวกับการบริหารงานบุคคลในองค์การบริหารส่วนตำบล ขององค์การบริหารส่วนตำบลตูม แล้ว

อาศัยอำนาจตามความในมาตรา ๑๕ และมาตรา ๒๖ วรรคเจ็ด แห่งพระราชบัญญัติระเบียบบริหารงานบุคคลส่วนท้องถิ่น ๒๕๔๒ ประกอบกับประกาศคณะกรรมการพนักงานส่วนตำบลจังหวัดนครราชสีมา เรื่องหลักเกณฑ์และเงื่อนไขในการบริหารงานบุคคลขององค์การบริหารส่วนตำบล ลงวันที่ ๒๔ ตุลาคม ๒๕๔๕ ข้อ ๑๘ และมติคณะกรรมการพนักงานส่วนตำบลจังหวัดนครราชสีมา ในการประชุมครั้งที่ ๕/๒๕๖๔ เมื่อวันที่ ๒๕ พฤษภาคม ๒๕๖๔ ในการนี้องค์การบริหารส่วนตำบลตูม จึงประกาศใช้แผนอัตรากำลัง ๓ ปี ประจำปีงบประมาณ ๒๕๖๔ - ๒๕๖๖ ฉบับปรับปรุง ครั้งที่ ๑ พ.ศ. ๒๕๖๔ ดังนี้

๑. ประกาศฉบับนี้เรียกว่า ประกาศองค์การบริหารส่วนตำบลตูม เรื่อง แผนอัตรากำลัง ๓ ปี ประจำปีงบประมาณ ๒๕๖๔ - ๒๕๖๖ ฉบับปรับปรุง ครั้งที่ ๑ พ.ศ. ๒๕๖๔
๒. ประกาศฉบับนี้ มีผลใช้บังคับตั้งแต่วันที่ ๒๕ พฤษภาคม ๒๕๖๔
๓. ให้ยกเลิกประกาศองค์การบริหารส่วนตำบลตูม เรื่อง แผนอัตรากำลัง ๓ ปี ประจำปีงบประมาณ ๒๕๖๔ - ๒๕๖๖ ลงวันที่ ๓๐ กันยายน ๒๕๖๓ และให้ใช้ประกาศองค์การบริหารส่วนตำบลตูม ฉบับนี้แทน รายละเอียดปรากฏตามเอกสารแนบท้าย

จึงประกาศให้ทราบโดยทั่วกัน

ประกาศ ณ วันที่ ๒๘ เดือน มิถุนายน พ.ศ. ๒๕๖๔

(ลงชื่อ)

(นายภาณุพันธ์ วุฒิพรชานนท์)
นายกองค์การบริหารส่วนตำบลตูม



ประกาศองค์การบริหารส่วนตำบลตุม
เรื่อง การกำหนดโครงสร้างการแบ่งส่วนราชการ ขององค์การบริหารส่วนตำบลตุม
ประจำปีงบประมาณ พ.ศ. ๒๕๖๔ - ๒๕๖๖
(ฉบับที่ ๒) พ.ศ. ๒๕๖๔

ตามที่คณะกรรมการกลางพนักงานส่วนตำบล (ก.อบต.) ได้ปรับปรุงประกาศคณะกรรมการกลางพนักงานส่วนตำบล เรื่อง มาตรฐานทั่วไปเกี่ยวกับโครงสร้างการแบ่งส่วนราชการ วิธีการบริหารและการปฏิบัติงานของพนักงานส่วนตำบล และกิจการอันเกี่ยวกับการบริหารงานบุคคลในองค์การบริหารส่วนตำบล (ฉบับที่ ๒) พ.ศ. ๒๕๖๓ ลงวันที่ ๑๙ สิงหาคม ๒๕๖๓ เพื่อให้องค์การบริหารส่วนตำบลมีโครงสร้างการแบ่งส่วนราชการที่เหมาะสมสอดคล้องกับลักษณะการบริหาร อำนาจหน้าที่ ความรับผิดชอบ ปริมาณงานและคุณภาพงานที่เพิ่มมากขึ้น นั้น

อาศัยอำนาจตามความในมาตรา ๑๕ และมาตรา ๒๖ วรรคเจ็ด แห่งพระราชบัญญัติระเบียบบริหารงานบุคคลส่วนท้องถิ่น ๒๕๔๒ ประกอบกับประกาศคณะกรรมการพนักงานส่วนตำบลจังหวัดนครราชสีมา เรื่อง หลักเกณฑ์และเงื่อนไขในการบริหารงานบุคคลขององค์การบริหารส่วนตำบล ลงวันที่ ๒๔ ตุลาคม ๒๕๔๕ ข้อ ๒๓๒ ประกาศคณะกรรมการพนักงานส่วนตำบลจังหวัดนครราชสีมา เรื่อง หลักเกณฑ์และเงื่อนไขเกี่ยวกับโครงสร้างการแบ่งส่วนราชการ วิธีการบริหารและการปฏิบัติงานบุคคลในองค์การบริหารส่วนตำบล (ฉบับที่ ๒) พ.ศ. ๒๕๖๓ ประกาศคณะกรรมการพนักงานส่วนตำบลจังหวัดนครราชสีมา เรื่อง กำหนดกอง สำนักหรือส่วนราชการที่เรียกชื่ออย่างอื่นขององค์การบริหารส่วนตำบลตุม พ.ศ. ๒๕๖๓ ลงวันที่ ๒๕ มกราคม ๒๕๖๔ และมีมติคณะกรรมการพนักงานส่วนตำบลจังหวัดนครราชสีมา ในการประชุมครั้งที่ ๕/๒๕๖๔ เมื่อวันที่ ๒๕ เดือนพฤษภาคม พ.ศ. ๒๕๖๔ เพื่อให้การปฏิบัติงานในหน้าที่ขององค์การบริหารส่วนตำบลในการจัดระบบบริหารสาธารณะ เพื่อให้เกิดประโยชน์แก่ประชาชนในพื้นที่ขององค์การบริหารส่วนตำบลตุม จึงประกาศกำหนดส่วนราชการขององค์การบริหารส่วนตำบลตุม ดังนี้

หมวด ๑

ทั่วไป

ข้อ ๑ ประกาศฉบับนี้เรียกว่า ประกาศองค์การบริหารส่วนตำบลตุม เรื่อง การกำหนดโครงสร้างส่วนราชการและการแบ่งส่วนราชการภายในขององค์การบริหารส่วนตำบลตุม อำเภอปรางค์กู่ จังหวัดนครราชสีมา

ข้อ ๒ ประกาศฉบับนี้มีผลใช้บังคับ ตั้งแต่วันที่ ๒๕ เดือน พฤษภาคม พ.ศ. ๒๕๖๔

ข้อ ๓ ให้ยกเลิกประกาศองค์การบริหารส่วนตำบลตุม เรื่อง การกำหนดโครงสร้างการแบ่งส่วนราชการ ขององค์การบริหารส่วนตำบลตุม ประจำปีงบประมาณ พ.ศ. ๒๕๖๔ - ๒๕๖๖ ลงวันที่ ๓๐ กันยายน พ.ศ. ๒๕๖๓ และให้ใช้ประกาศองค์การบริหารส่วนตำบลตุม ฉบับนี้แทน

หมวด ๒ โครงสร้าง

ข้อ ๔ เพื่อประโยชน์ในการแบ่งโครงสร้างส่วนราชการ กำหนดให้องค์การบริหารส่วนตำบล
ตุม เป็นองค์การบริหารส่วนตำบลประเภทสามัญ

ข้อ ๕ องค์การบริหารส่วนตำบลประเภทสามัญ ให้มีระดับตำแหน่งสายงานผู้บริหาร ดังนี้

๕.๑ ตำแหน่งปลัดองค์การบริหารส่วนตำบลให้เป็นประเภทบริหารท้องถิ่น
ระดับกลาง

๕.๒ ตำแหน่งรองปลัดองค์การบริหารส่วนตำบล มีจำนวนไม่เกิน ๒ อัตรา ให้เป็น
ประเภทบริหารท้องถิ่น ระดับต้น โดยอาจปรับปรุงเป็นระดับกลางได้ จำนวน ๑ อัตรา

๕.๓ ตำแหน่งหัวหน้าส่วนราชการ ได้แก่ ผู้อำนวยการหรือที่เรียกชื่ออย่างอื่นให้เป็น
ประเภทอำนวยการท้องถิ่น ระดับต้น หรือระดับกลาง

สำหรับตำแหน่งสายงานผู้ปฏิบัติ ได้แก่ ตำแหน่งประเภททั่วไป ประเภทวิชาการ จะ
เป็นระดับใดนั้นให้เป็นไปตามหลักเกณฑ์ว่าด้วยการเลื่อนระดับ

หมวด ๓

ภารกิจอำนาจหน้าที่ความรับผิดชอบของส่วนราชการ

ข้อ ๖ องค์การบริหารส่วนตำบลประเภทสามัญ มีปลัดองค์การบริหารส่วนตำบล (นัก
บริหารงานท้องถิ่น ระดับต้น) เป็นผู้บริหารสูงสุด โดยกำหนดโครงสร้างการแบ่งส่วนราชการออกเป็น ๔ ส่วน/
กอง และ ๑ หน่วย ดังนี้

๑. สำนักปลัดองค์การบริหารส่วนตำบล (๐๑) มีหน้าที่ความรับผิดชอบเกี่ยวกับ
งานราชการทั่วไปขององค์การบริหารส่วนตำบล งานเลขานุการของนายกองค์การบริหารส่วนตำบล รองนายก
องค์การบริหารส่วนตำบล และเลขานุการนายกองค์การบริหารส่วนตำบล งานกิจการสภาองค์การบริหารส่วน
ตำบล การบริหารงานบุคคลของพนักงานส่วนตำบล ลูกจ้างประจำ และพนักงานจ้าง งานสวัสดิการสังคม งาน
สังคมสงเคราะห์ งานพัฒนาคุณภาพชีวิตเด็ก สตรี ผู้สูงอายุ และผู้ด้อยโอกาส งานกิจการขนส่ง งานส่งเสริมการ
ท่องเที่ยว งานส่งเสริมการเกษตร งานการพาณิชย์ งานส่งเสริมและพัฒนาอาชีพ งานป้องกันและบรรเทา
สาธารณภัย งานเทศกิจ งานรักษาความสงบเรียบร้อย งานจราจร งานวิเทศสัมพันธ์ งานประชาสัมพันธ์ งาน
ส่งเสริมและพัฒนาเทคโนโลยีสารสนเทศ งานนิติการ งานการเลือกตั้ง งานคุ้มครอง และราชการที่มีได้
กำหนดให้เป็นหน้าที่ของกอง สำนัก หรือส่วนราชการใดในองค์การใดในการบริหารส่วนตำบลเป็นการเฉพาะ
รวมทั้งกำกับและเร่งรัดการปฏิบัติราชการของส่วนราชการในองค์การบริหารส่วนตำบลให้เป็นไปตามนโยบาย
แนวทาง และแผนการปฏิบัติราชการขององค์การบริหารส่วนตำบล งานบริการข้อมูล สถิติ ช่วยเหลือให้
คำแนะนำทางวิชาการ งานอื่น ๆ ที่เกี่ยวข้องและที่ได้รับมอบหมาย แบ่งงานภายในออกเป็น ๗ งาน คือ

- ๑) งานบริหารงานทั่วไป
- ๒) งานยุทธศาสตร์และงบประมาณ
- ๓) งานสาธารณสุขและสิ่งแวดล้อม
- ๔) งานการเจ้าหน้าที่
- ๕) งานป้องกันและบรรเทาสาธารณภัย
- ๖) งานส่งเสริมการเกษตร
- ๗) งานสวัสดิการสังคม

๒. กองคลัง (๐๔) มีหน้าที่ความรับผิดชอบเกี่ยวกับงานการจ่ายเงิน การรับเงิน การจัดเก็บภาษี ค่าธรรมเนียม และการพัฒนารายได้ งานสรุปผล สถิติการจัดเก็บภาษี ค่าธรรมเนียม งานนำส่งเงิน การเก็บรักษาเงินและเอกสารทางการเงิน งานการตรวจสอบใบสำคัญ ฎีกาทุกประเภท งานการจัดทำบัญชี งานตรวจสอบบัญชีทุกประเภท งานเกี่ยวกับเงินเดือน ค่าจ้าง ค่าตอบแทน เงินบำเหน็จ บำนาญ และเงินอื่น ๆ งานการจัดทำหรือช่วยจัดทำงบประมาณและเงินนอกงบประมาณ งานเกี่ยวกับสถานะการเงินการคลัง งานจัดสรรเงินต่าง ๆ งานทะเบียนคุมเงินรายได้และรายจ่ายต่าง ๆ งานควบคุมการเบิกจ่ายเงิน งานทำงบทดลอง ประจำปีและประจำปี งานเกี่ยวกับการจัดซื้อจัด จ้าง จัดหา งานทะเบียนคุม งานการจำหน่าย พัสดุ ครุภัณฑ์ และทรัพย์สินต่าง ๆ งานเกี่ยวกับเงินประกันสัญญาทุกประเภท งานบริการข้อมูล สถิติ ช่วยเหลือให้คำแนะนำทางวิชาการ ด้านการเงิน การคลัง การบัญชี การพัสดุและทรัพย์สิน งานอื่น ๆ ที่เกี่ยวข้องและที่ได้รับมอบหมาย แบ่งงานภายในออกเป็น ๔ งานคือ

- ๑) งานบริหารงานคลัง
- ๒) งานการเงินและบัญชี
- ๓) งานพัฒนารายได้
- ๔) งานพัสดุและทรัพย์สิน

๓. กองช่าง (๐๕) มีหน้าที่รับผิดชอบเกี่ยวกับ งานสำรวจ งานออกแบบและเขียนแบบ งานประมาณราคา งานจัดทำราคากลาง การจัดทำข้อมูลทางด้านวิศวกรรมต่าง ๆ งานจัดเก็บและทดสอบคุณภาพวัสดุ งานจัดทำทะเบียนประวัติโครงสร้างพื้นฐาน อาคาร สะพาน คลอง แหล่งน้ำ งานติดตั้งซ่อมบำรุงระบบไฟส่องสว่างและไฟสัญญาณจราจร งานปรับปรุงภูมิทัศน์ งานผังเมืองตามพระราชบัญญัติผังเมือง งานการควบคุมอาคารตามระเบียบกฎหมาย งานตรวจสอบการก่อสร้าง งานจัดทำแผนปฏิบัติงานการก่อสร้างและซ่อมบำรุงประจำปี งานควบคุมการก่อสร้างและซ่อมบำรุง งานจัดทำประวัติติดตาม ควบคุมการปฏิบัติงานเครื่องจักรกล งานจัดทำทะเบียนประวัติการใช้เครื่องจักรกลและยานพาหนะ งานแผนการบำรุงรักษาเครื่องจักรกลและยานพาหนะ งานเกี่ยวกับการประปา งานเกี่ยวกับการช่างสุขาภิบาล งานช่วยเหลือสนับสนุนเครื่องจักรกล งานช่วยเหลือสนับสนุน การป้องกันและบรรเทาสาธารณภัย งานช่วยเหลือสนับสนุน ด้านทรัพยากรธรรมชาติและสิ่งแวดล้อม งานจัดทำทะเบียนควบคุมการจัดซื้อ เก็บรักษา การเบิกจ่ายวัสดุ อุปกรณ์ อะไหล่ น้ำมันเชื้อเพลิง งานบริการข้อมูล สถิติ ช่วยเหลือ ให้คำแนะนำทางวิชาการ ด้านวิศวกรรมต่าง ๆ งานอื่น ๆ ที่เกี่ยวข้องและที่ได้รับมอบหมาย แบ่งงานภายในออกเป็น ๔ งาน คือ

- ๑) งานก่อสร้างและซ่อมบำรุง
- ๒) งานออกแบบและควบคุมอาคาร
- ๓) งานนสาธารณสุขปโภค
- ๔) งานผังเมือง

๔. กองการศึกษา ศาสนาและวัฒนธรรม (๐๘) มีภาระหน้าที่เกี่ยวกับ งานบริหาร การศึกษา งานพัฒนาการศึกษา ทั้งการศึกษาในระบบการศึกษา การศึกษานอกระบบการศึกษา และการศึกษาตามอัธยาศัย เช่น การจัดการศึกษาปฐมวัย อนุบาลศึกษา ปฐมศึกษา มัธยมศึกษา และอาชีวศึกษา งานบริหารวิชาการด้านการศึกษา งานโรงเรียน งานกิจการนักเรียน งานการศึกษาปฐมวัย งานขยายโอกาสทางการศึกษา

งานฝึกและส่งเสริมอาชีพ งานห้องสมุด งานพิพิธภัณฑ์ งานเครือข่ายทางการศึกษา งานศึกษานิเทศ งานส่งเสริมคุณภาพและมาตรฐานหลักสูตร งานพัฒนาสื่อเทคโนโลยีและนวัตกรรมทางการศึกษา งานการ ศาสตร์ งานบำรุงศิลปะ จารีตประเพณี ภูมิปัญญาท้องถิ่น และวัฒนธรรมอันดีของท้องถิ่น งานกีฬาและ นันทนาการ งานกิจกรรมเด็กและเยาวชน และการศึกษานอกโรงเรียน งานศูนย์พัฒนาเด็กเล็ก งานส่งเสริม สวัสดิการ สวัสดิภาพและกองทุนเพื่อการศึกษา งานบริหารงานบุคคลของพนักงานครู บุคลากรทางการศึกษา ลูกจ้าง และพนักงานจ้างสังกัดสถานศึกษาและศูนย์พัฒนาเด็กเล็ก กรณียังไม่ได้จัดตั้งกองการเจ้าหน้าที่ งาน บริการข้อมูล สถิติ ช่วยเหลือให้คำแนะนำทางวิชาการ งานอื่น ๆ ที่เกี่ยวข้องและที่ได้รับมอบหมาย แบ่งงาน ภายใต้ออกเป็น ๒ งาน คือ

- ๑) งานบริหารการศึกษา
- ๒) งานส่งเสริมการศึกษา ศาสนาและวัฒนธรรม

๕. หน่วยตรวจสอบภายใน (๑๒) มีภาระหน้าที่เกี่ยวกับการจัดทำแผน การตรวจสอบภายในประจำปีงบประมาณ งานการตรวจสอบความถูกต้องและเชื่อถือได้ของเอกสารการเงิน การบัญชี เอกสารการรับการเงินทุกประเภท ตรวจสอบการเก็บรักษาหลักฐานการเงิน การบัญชี งานตรวจสอบการสรรหาพัสดุและทรัพย์สิน การเก็บรักษาพัสดุและทรัพย์สิน งานตรวจสอบการทำประโยชน์ จากทรัพย์สินขององค์การบริหารส่วนตำบล งานตรวจสอบ ติดตามและการประเมินผลการดำเนินงานตามแผน โครงการให้เป็นไปตามนโยบาย วัตถุประสงค์ และเป้าหมายที่กำหนดอย่างมีประสิทธิภาพ ประสิทธิผลและ ประหยัด งานวิเคราะห์และประเมินความมีประสิทธิภาพ ประหยัด คุ่มค่า ในการใช้ทรัพยากรของส่วนราชการ ต่าง ๆ งานประเมินควบคุมภายในของหน่วยรับตรวจ งานรายงานผลการตรวจสอบภายใน งานบริการข้อมูล สถิติ ช่วยเหลือให้คำแนะนำแนวทางการแก้ไข ปรับปรุง การปฏิบัติงานแก่หน่วยรับตรวจและผู้เกี่ยวข้อง งานอื่น ๆ ที่เกี่ยวข้องและที่ได้รับมอบหมาย แบ่งงานภายใต้ออกเป็น ๑ งาน คือ

- ๑) งานตรวจสอบภายใน


ข้อ ๗ การประเมินเพื่อปรับขนาดองค์การบริหารส่วนตำบล การกำหนดตำแหน่ง หรือ ปรับปรุงตำแหน่งหัวหน้าส่วนราชการ ให้ถือปฏิบัติตามเงื่อนไขหรือตัวชี้วัดและวิธีดำเนินการตามที่ คณะกรรมการพนักงานส่วนตำบลจังหวัดนครราชสีมา กำหนด

ข้อ ๘ การเปลี่ยนแปลงโครงสร้างส่วนราชการ การปรับปรุงตำแหน่งสายงานผู้บริหาร ซึ่งมีผล ทำให้ตำแหน่งสายงานผู้บริหารเปลี่ยนแปลงไปจากเดิมให้เป็นไปตามเงื่อนไขที่คณะกรรมการพนักงานส่วน ตำบลจังหวัดนครราชสีมา กำหนด

จึงประกาศให้ทราบโดยทั่วกัน

ประกาศ ณ วันที่ ๒๕ เดือน มิถุนายน พ.ศ. ๒๕๖๔

(ลงชื่อ)


(นายภาณุพันธ์ วุฒิพรชานนท์)
นายกองค์การบริหารส่วนตำบลตูม



ประกาศองค์การบริหารส่วนตำบล

เรื่อง การกำหนดตำแหน่งพนักงานส่วนตำบล ลูกจ้างประจำและพนักงานจ้าง

ตามที่ องค์การบริหารส่วนตำบล ได้รายงานขอความเห็นชอบกำหนดตำแหน่งพนักงานส่วนตำบล และพนักงานจ้าง ต่อคณะกรรมการพนักงานส่วนตำบลจังหวัดนครราชสีมา ในการประชุมคณะกรรมการพนักงานส่วนตำบลจังหวัดนครราชสีมา ครั้งที่ ๕/๒๕๖๔ เมื่อวันที่ ๒๕ เดือน พฤษภาคม พ.ศ. ๒๕๖๔ เห็นชอบให้องค์การบริหารส่วนตำบล กำหนดตำแหน่งพนักงานส่วนตำบล และพนักงานจ้าง ตามกรอบแผนอัตรากำลัง ๓ ปี ประจำปีงบประมาณ ๒๕๖๔ - ๒๕๖๖ ซึ่งแจ้งให้องค์การบริหารส่วนตำบลทราบแล้ว

อาศัยอำนาจตามความในมาตรา ๑๕ และมาตรา ๒๕ วรรคท้าย แห่งพระราชบัญญัติระเบียบบริหารงานบุคคลส่วนท้องถิ่น พ.ศ. ๒๕๔๒ ประกอบกับประกาศคณะกรรมการพนักงานส่วนตำบลจังหวัดนครราชสีมา เรื่องหลักเกณฑ์และเงื่อนไขเกี่ยวกับการบริหารงานบุคคลขององค์การบริหารส่วนตำบล ลงวันที่ ๒๔ ตุลาคม พ.ศ. ๒๕๔๕ ข้อ ๑๓ ประกาศคณะกรรมการพนักงานส่วนตำบลจังหวัดนครราชสีมา เรื่องหลักเกณฑ์และเงื่อนไขเกี่ยวกับการบริหารงานบุคคลขององค์การบริหารส่วนตำบล (แก้ไขเพิ่มเติม) พ.ศ. ๒๕๕๘ ลงวันที่ ๓๐ ธันวาคม ๒๕๕๘ และมติคณะกรรมการพนักงานส่วนตำบลจังหวัดนครราชสีมา ครั้งที่ ๕/๒๕๖๔ เมื่อวันที่ ๒๕ เดือน พฤษภาคม พ.ศ. ๒๕๖๔ องค์การบริหารส่วนตำบล จึงประกาศกำหนดตำแหน่งพนักงานส่วนตำบล และพนักงานจ้าง ดังต่อไปนี้

ส่วนราชการ	เลขที่ตำแหน่ง	อัตรากำลังที่คาดว่าจะต้องใช้ ในช่วง ระยะเวลา ๓ ปี			หมายเหตุ
		๒๕๖๔	๒๕๖๕	๒๕๖๖	
นักบริหารงานท้องถิ่น ระดับกลาง (ปลัดองค์การบริหารส่วนตำบล)	๒๐-๓-๐๐-๑๑๐๑-๐๐๑	๑	๑	๑	
สำนักปลัดองค์การบริหารส่วนตำบล					
นักบริหารงานทั่วไป ระดับต้น (หัวหน้าสำนักปลัดองค์การบริหารส่วนตำบล)	๒๐-๓-๐๑-๒๑๐๑-๐๐๑	๑	๑	๑	
๑.งานบริหารงานทั่วไป					
นักจัดการงานทั่วไป (ปก./ชก.)	๒๐-๓-๐๑-๓๑๐๒-๐๐๑	๑	๑	๑	
นิติกร (ปก./ชก.)	๒๐-๓-๐๑-๓๑๐๕-๐๐๑	+๑	๑	๑	
เจ้าพนักงานธุรการ (ปง./ชง.)	๒๐-๓-๐๑-๔๑๐๑-๐๐๑	๑	๑	๑	
พนักงานจ้างทั่วไป					
พนักงานขับรถยนต์	-	๑	๑	๑	
คนงานทั่วไป	-	๒	๒	๒	
๒.งานยุทธศาสตร์และงบประมาณ					
นักวิเคราะห์นโยบายและแผน (ปก./ชก.)	๒๐-๓-๐๑-๓๑๐๓-๐๐๑	๑	๑	๑	
พนักงานจ้างทั่วไป					
คนงานทั่วไป	-	๑	๑	๑	

ส่วนราชการ	เลขที่ตำแหน่ง	อัตรากำลังที่คาดว่าจะต้องใช้ในช่วงระยะเวลา ๓ ปี ข้างหน้า			หมายเหตุ
		๒๕๖๔	๒๕๖๕	๒๕๖๖	
๓.งานสาธารณสุขและสิ่งแวดล้อม					
เจ้าพนักงานสาธารณสุข (ปง./ชง.)	๒๐-๓-๐๑-๔๖๐๑-๐๐๑	+๑	๑	๑	
พนักงานจ้างทั่วไป					
คนงานทั่วไป	-	๑	๑	๑	
๔.งานการเจ้าหน้าที่					
นักทรัพยากรบุคคล (ปก./ชก.)	๒๐-๓-๐๑-๓๑๐๒-๐๐๑	๑	๑	๑	
๕.งานป้องกันและบรรเทาสาธารณภัย					
เจ้าพนักงานป้องกันและบรรเทาสาธารณภัย (ปง./ชง.)	๒๐-๓-๐๑-๔๘๐๕-๐๐๑	๑	๑	๑	
พนักงานจ้างทั่วไป					
พนักงานขับรถยนต์	-	๒	๒	๒	
๖.งานส่งเสริมการเกษตร					
นักวิชาการเกษตร (ปก./ชก.)	๒๐-๓-๐๑-๓๔๐๑-๐๐๑	๑	๑	๑	
๗.งานสวัสดิการสังคม					
นักพัฒนาชุมชน (ปก./ชก.)	๒๐-๓-๐๑-๓๘๐๑-๐๐๑	๑	๑	๑	
รวมสำนักปลัดองค์การบริหารส่วนตำบล	กรอบเดิม ๑๕ อัตรา	๑๗	๑๗	๑๗	
กองคลัง					
นักบริหารงานการคลัง ระดับต้น (ผู้อำนวยการกองคลัง)	๒๐-๓-๐๔-๒๑๐๒-๐๐๑	๑	๑	๑	
๑.งานบริหารงานคลัง					
นักวิชาการเงินและบัญชี (ปก./ชก.)	๒๐-๓-๐๔-๓๒๐๑-๐๐๑	๑	๑	๑	
๒.งานการเงินและบัญชี					
-	-	-	-	-	
๓.งานพัฒนารายได้					
นักวิชาการคลัง (ปก./ชก.)	๒๐-๓-๐๔-๓๒๐๒-๐๐๑	๑	๑	๑	
๔.งานพัสดุและทรัพย์สิน					
นักวิชาการพัสดุ (ปก./ชก.)	๒๐-๓-๐๔-๓๒๐๓-๐๐๑	๑	๑	๑	
พนักงานจ้างตามภารกิจ					
ผู้ช่วยเจ้าพนักงานจ้างตามภารกิจ	-	+๑	๑	๑	
รวมกองคลัง	กรอบเดิม ๔ อัตรา	๕	๕	๕	
กองช่าง					
นักบริหารงานช่าง ระดับต้น (ผู้อำนวยการกองช่าง)	๒๐-๓-๐๕-๒๑๐๓-๐๐๑	๑	๑	๑	
๑.งานก่อสร้างและซ่อมบำรุง					
นายช่างโยธา (ปง./ชง.)	๒๐-๓-๐๕-๔๗๐๑-๐๐๒	๑	๑	๑	
๒.งานออกแบบและควบคุมอาคาร					
นายช่างโยธา (อส.)	๒๐-๓-๐๕-๔๗๐๑-๐๐๑	๑	๑	๑	

ส่วนราชการ	กรอบอัตรา กำลัง	อัตรากำลังที่คาดว่าจะ ต้องใช้ในช่วง ระยะเวลา ๓ ปี ข้างหน้า			หมายเหตุ
		๒๕๖๔	๒๕๖๕	๒๕๖๖	
๓.งานสาธารณูปโภค					
-	-	-	-	-	
๔.งานผังเมือง					
คนงานทั่วไป	-	๑	๑	๑	
รวมกองช่าง	กรอบเดิม ๔ อัตรา	๔	๔	๔	
กองการศึกษา ศาสนา และ วัฒนธรรม					
นักบริหารงานการศึกษา ระดับต้น (ผู้อำนวยการกองการศึกษา ศาสนา และ วัฒนธรรม)	๒๐-๓-๐๘-๒๑๐๗-๐๐๑	๑	๑	๑	
๑.งานบริหารการศึกษา					
ครู	๒๐-๑-๐๘-๖-๖-๐๐๔๖๙	๑	๑	๑	
ครู	๒๐-๑-๐๘-๖-๖-๐๐๔๗๐	๑	๑	๑	
ครู	๒๐-๑-๐๘-๖-๖-๐๐๔๗๑	๑	๑	๑	
ผู้ดูแลเด็ก (ทักษะ)	-	๒	๒	๒	
ผู้ดูแลเด็ก (ทั่วไป)	-	๑	๑	๑	
๒.งานส่งเสริมการศึกษา ศาสนา และ วัฒนธรรม					
นักวิชาการศึกษา (ปก./ชก.)	๒๐-๓-๐๘-๓๘๐๓-๐๐๑	๑	๑	๑	
พนักงานจ้างทั่วไป					
คนงานทั่วไป	-	๑	๑	๑	
รวมกองการศึกษา ศาสนา และ วัฒนธรรม	กรอบเดิม ๙ อัตรา	๙	๙	๙	
หน่วยตรวจสอบภายใน					
นักวิชาการตรวจสอบภายใน (ปก./ชก.)	๒๐-๓-๑๒-๓๒๐๕-๐๐๑	๑	๑	๑	
รวมหน่วยตรวจสอบภายใน	กรอบเดิม ๑ อัตรา	๑	๑	๑	
รวมทุกส่วนราชการ	กรอบเดิม ๓๔ อัตรา	๓๗	๓๗	๓๗	+ ๓

ประกาศฉบับนี้ มีผลใช้บังคับตั้งแต่วันที่ ๒๕ พฤษภาคม พ.ศ. ๒๕๖๔

ให้ยกเลิกการกำหนดตำแหน่งและระดับตำแหน่งตามประกาศองค์การบริหารส่วนตำบลตูม
เรื่อง การกำหนดตำแหน่งพนักงานส่วนตำบล ลูกจ้างประจำและพนักงานจ้าง ลงวันที่ ๓๐ กันยายน ๒๕๖๓
๒๕๖๓ โดยให้เป็นไปตามประกาศองค์การบริหารส่วนตำบลตูมฉบับนี้แทน

ประกาศ ณ วันที่ ๒๕ เดือน มิถุนายน พ.ศ. ๒๕๖๔

(ลงชื่อ)

(นายภาณุพันธ์ วุฒิพรชานนท์)
นายกองค์การบริหารส่วนตำบลตูม

๘.๒ การวิเคราะห์การกำหนดตำแหน่ง

จากข้อ ๘.๑ โครงสร้าง องค์การบริหารส่วนตำบลตูม ได้วิเคราะห์การกำหนดตำแหน่ง จากภารกิจที่จะดำเนินการในแต่ละส่วนราชการในอนาคต ๓ ปี ซึ่งเป็นตัวสะท้อนให้เห็นว่าปริมาณงาน ในแต่ละส่วนราชการมีเท่าใด เพื่อนำมาวิเคราะห์ว่าจะใช้ตำแหน่งใด จำนวนเท่าใด ในส่วนราชการใด ในระยะเวลา ๓ ปี ข้างหน้า จึงจะเหมาะสมกับภารกิจ และปริมาณงาน และเพื่อให้คุ้มค่าต่อการใช้จ่าย งบประมาณ ขององค์กรปกครองส่วนท้องถิ่น และเพื่อให้การบริหารงานขององค์กรปกครองส่วนท้องถิ่นเป็นไป อย่างมีประสิทธิภาพ ประสิทธิผล โดยนำผลการวิเคราะห์ตำแหน่งมากรอกข้อมูลลงในกรอบอัตรากำลัง ๓ ปี

มติคณะกรรมการพนักงานส่วนตำบลจังหวัดนครราชสีมา ในการประชุมครั้งที่ ๕/๒๕๖๓ เมื่อวันที่ ๒๗ พฤษภาคม ๒๕๖๓ กำหนดให้องค์การบริหารส่วนตำบลตูม (ขนาดกลาง) เป็นองค์การบริหารส่วน ตำบลประเภทสามัญ และได้จัดทำโครงสร้างส่วนราชการและระดับตำแหน่งพนักงานส่วนตำบลในแผน อัตรากำลัง ๓ ปี เป็นไปตามเงื่อนไขของประเภทองค์การบริหารส่วนตำบลประเภทสามัญ

ปัจจุบันมี ปลัดองค์การบริหารส่วนตำบล (นักบริหารงานท้องถิ่น ระดับกลาง) เป็น ผู้บังคับบัญชา ฝ่ายข้าราชการประจำ โดยกำหนดโครงสร้างการแบ่งส่วนราชการออกเป็น ๔ ส่วนราชการ ๑ หน่วยงาน มีบุคลากรในแต่ละส่วนราชการประกอบด้วย

๑. สำนักปลัดองค์การบริหารส่วนตำบล
 - ๑.๑ พนักงานส่วนตำบล ๘ อัตรา
 - ๑.๒ ลูกจ้างประจำ ๑ อัตรา
 - ๑.๓ พนักงานจ้าง ๗ อัตรา
๒. กองคลัง
 - ๒.๑ พนักงานส่วนตำบล ๔ อัตรา
๓. กองช่าง
 - ๓.๑ พนักงานส่วนตำบล ๓ อัตรา
 - ๓.๒ พนักงานจ้าง ๑ อัตรา
๔. กองการศึกษาฯและวัฒนธรรม
 - ๓.๑ พนักงานส่วนตำบล ๒ อัตรา
 - ๑.๒ พนักงานครู อบต. ๓ อัตรา
 - ๓.๒ พนักงานจ้าง ๔ อัตรา
๕. หน่วยตรวจสอบภายใน
 - ๓.๑ พนักงานส่วนตำบล ๑ อัตรา

การกำหนดสายงานในองค์การบริหารส่วนตำบลตูม เพื่อพิจารณาปรับลดหรือเพิ่ม อัตรากำลัง ในแผนอัตรากำลัง ๓ ปี ประจำปีงบประมาณ ๒๕๖๔ - ๒๕๖๖ นั้น องค์การบริหารส่วนตำบลตูม มีปลัดองค์การบริหารส่วนตำบล (บริหารงานท้องถิ่น ระดับกลาง) จำนวน ๑ คน เป็นผู้ดูแลบังคับบัญชา และมีหัวหน้า ส่วนราชการ (ผู้อำนวยการกอง / อำนวยการ ระดับต้น) ๔ คน ปกครองบังคับบัญชา ผู้ใต้บังคับบัญชา ในแต่ละส่วนราชการ ซึ่งแต่ละส่วนราชการมีสายงาน ในแต่ละส่วนราชการ จำนวนคน ที่ประกอบไปด้วย พนักงาน ส่วนตำบล และพนักงาน เพื่อนำเอาจำนวนคนมาเปรียบเทียบสัดส่วนการคิดปริมาณงานในแต่ละสายงาน ใช้วิธี คิดจากข้อ ๓.๑.๓ เพื่อได้ค่าปริมาณงานในภาพรวม และเมื่อนำปริมาณของแต่ละสายงานในภาพรวมที่ได้ มา เปรียบเทียบการกำหนดจำนวนอัตราคนในแต่ละสายงาน ดังตารางนี้

ส่วนราชการ	ฝ่าย/งาน	จำนวนพนักงาน(อัตราที่มี)			
		พนักงาน ส่วนตำบล	ลูกจ้าง ประจำ	พนักงานจ้าง ตามภารกิจ	พนักงานจ้าง ทั่วไป
ปลัดองค์การบริหารส่วนตำบล		๑	-	-	-
๑. สำนักปลัด	- งานบริหารงานทั่วไป	๓	-	-	๓
	- งานยุทธศาสตร์และงบประมาณ	๑	-	-	-
	- งานสาธารณสุขและสิ่งแวดล้อม	-	-	-	๑
	- งานการเจ้าหน้าที่	๑	-	-	-
	- งานป้องกันและบรรเทาสาธารณภัย	๑	-	-	๒
	- งานส่งเสริมการเกษตร	๑	-	-	-
	- งานสวัสดิการสังคม	๑	-	-	-
๒. กองคลัง	- งานบริหารงานคลัง	๑	-	-	-
	- งานการเงินและบัญชี	๑	-	-	-
	- งานพัฒนารายได้	๑	-	-	-
	- งานพัสดุและทรัพย์สิน	๑	-	-	-
๓. กองช่าง	- งานก่อสร้างและซ่อมบำรุง	๒	-	-	-
	- งานงานออกแบบและควบคุมอาคาร	๑	-	-	-
	- งานสาธารณสุขโรค	-	-	-	๑
	- งานผังเมือง	-	-	-	-
๔. การศึกษาฯ	- งานบริหารการศึกษา	๑	-	-	-
	- งานส่งเสริมการศึกษา ศาสนาและวัฒนธรรม	๔	-	๒	๒
๕. หน่วย ตรวจสอบใน	- งานตรวจสอบภายใน	๑	-	-	-
รวม		๒๒	-	๒	๙

เมื่อได้จำนวนพนักงานส่วนตำบล ลูกจ้างประจำ และพนักงานจ้าง ในแต่ละส่วนราชการ แต่ละสายงาน ดังกล่าวข้างต้นแล้ว องค์การบริหารส่วนตำบลตุม ได้นำเอาจำนวนพนักงานแต่ละสายงานที่มีใน กรอบอัตรากำลัง มากำหนดตำแหน่งตามทักษะ ความรู้ความสามารถ เพื่อปฏิบัติงานตอบโจทย์ ยุทธศาสตร์การ พัฒนา ขององค์การบริหารส่วนตำบลตุม ใน ๖ ยุทธศาสตร์ ดังนี้

ยุทธศาสตร์ที่ ๑ ยุทธศาสตร์การพัฒนาด้านโครงสร้างพื้นฐาน

ยุทธศาสตร์ที่ ๒ ยุทธศาสตร์การพัฒนาด้านเศรษฐกิจ

ยุทธศาสตร์ที่ ๓ ยุทธศาสตร์การพัฒนาด้านสังคมและคุณภาพชีวิต

ยุทธศาสตร์ที่ ๔ ยุทธศาสตร์การพัฒนาด้านการศึกษา ศาสนา วัฒนธรรมประเพณี

ยุทธศาสตร์ที่ ๕ ยุทธศาสตร์การพัฒนาด้านทรัพยากรธรรมชาติและสิ่งแวดล้อม

ยุทธศาสตร์ที่ ๖ ยุทธศาสตร์การบริหารจัดการบ้านเมืองที่ดี

ประเด็นยุทธศาสตร์	เป้าประสงค์	ตำแหน่งพนักงาน ที่กำหนดรองรับ
<p>ยุทธศาสตร์ที่ ๑ ยุทธศาสตร์การพัฒนา ด้านโครงสร้างพื้นฐาน</p>	<p>- ดำเนินการก่อสร้างและซ่อมบำรุงโครงสร้างพื้นฐานในเขต องค์การบริหารส่วนตำบลให้มีความสะดวกและมาตรฐานเพื่อ สนับสนุนยุทธศาสตร์ด้านอื่น ๆ ให้ประสบความสำเร็จ โดยเฉพาะอย่างยิ่ง ด้านคมนาคมขนส่ง ด้านความสงบเงียบ เรียบร้อย และความสงบสุขของประชาชน เพื่อสนับสนุน แผนงานเศรษฐกิจและสังคมแห่งชาติ นโยบายแห่งรัฐ แผน ยุทธศาสตร์การพัฒนากลุ่มจังหวัด แผนยุทธศาสตร์การ พัฒนาจังหวัด แผนยุทธศาสตร์การพัฒนาอำเภอ และ ดำเนินการก่อสร้างพื้นฐานขององค์การบริหารส่วนตำบล เพื่อพัฒนาโครงสร้างพื้นฐานและอำนวยความสะดวกให้แก่ ประชาชนให้เดินไปพร้อมกันในทุกด้าน</p>	<p>- ปลัด อบต. - หน.สำนักปลัด - ผอ.กองช่าง - นักวิเคราะห์ฯ - นายช่างโยธา - เจ้าพนักงานธุรการ - คนงานทั่วไป</p>
<p>ยุทธศาสตร์ที่ ๒ ยุทธศาสตร์การพัฒนา ด้านการเศรษฐกิจ</p>	<p>- เพื่อสนับสนุนเสริมสร้างความเข้มแข็งของชุมชนทางเศรษฐกิจ ระดับบุคคล ครอบครัวและชุมชนท้องถิ่นโดยเฉพาะผลิตผล ทางการเกษตรอินทรีย์และการแปรรูปสินค้าทางการเกษตร ให้มีความสามารถและทักษะในการพัฒนาฝีมือในการผลิต เพิ่มมูลค่าของสินค้าและสามารถขยายการตลาดไปสู่ตลาดซึ่ง เป็นไปตามยุทธศาสตร์การพัฒนาเกษตรอินทรีย์ และการ แปรรูปสินค้าเกษตรและยุทธศาสตร์สร้างความสามารถใน การแข่งขันทางเศรษฐกิจสนับสนุนแผนงานเศรษฐกิจและ สังคมแห่งชาติ นโยบายแห่งรัฐ แผนยุทธศาสตร์การพัฒนา กลุ่มจังหวัดแผนยุทธศาสตร์การพัฒนาจังหวัด แผน ยุทธศาสตร์การพัฒนาอำเภอ และสร้างพื้นฐานทางด้าน เศรษฐกิจขององค์การบริหารส่วนตำบลในมั่งคั่ง และเดินไป พร้อมกันในทุกด้าน</p>	<p>- ปลัด อบต. - หน.สำนักปลัด - นักวิเคราะห์นโยบายและแผน - นักวิชาการเกษตร</p>

ประเด็นยุทธศาสตร์	เป้าประสงค์	ตำแหน่งพนักงานที่กำหนดรองรับ
<p>ยุทธศาสตร์ที่ ๓ ยุทธศาสตร์การ พัฒนาด้านการ ส่งเสริมและพัฒนา คุณภาพชีวิต</p>	<p>- เพื่อสร้างความเข้มแข็งทางเศรษฐกิจในระดับบุคคล ครอบครัว ชุมชน ท้องถิ่น ให้มีความสามารถในการแข่งขันทางเศรษฐกิจ มีความเชี่ยวชาญและมีทักษะในการพัฒนาฝีมือแรงงานในการผลิตมูลค่าของสินค้าและความสามารถขยายการตลาดไปสู่ภูมิภาคและทั่วโลกได้อย่างมีประสิทธิภาพ และเพื่อให้ประชาชนมีที่อยู่อาศัย มีความมั่นคงในการทำงานและความปลอดภัยในชีวิตและทรัพย์สินตลอดจนมีครอบครัวที่อบอุ่นซึ่งเป็นจุดหมายการพัฒนาเพื่อสร้างความอยู่ดีมีสุขให้กับประชาชนโดยรวม และเพื่อบรรเทาและแก้ไข ปัญหาประชาชนที่เกิดขึ้นโดยไม่คาดหมาย เพื่อเสริมสร้างทักษะของคนภายในชุมชนทั้งทางด้านจิตใจ ด้านการศึกษา ด้านสุขภาพอนามัย ด้านสวัสดิการและสังคม ด้านกีฬา ให้มีคุณภาพและพึ่งพาตนเองได้ ประชาชนให้มีส่วนร่วมในการพัฒนาตลอดจนให้ประชาชนมีสิทธิได้รับการปฏิบัติและมีความสัมพันธ์ที่ดีต่อกันนำไปสู่สังคมที่ดี และสนับสนุนการปฏิบัติตามนโยบายในด้านการปราบปรามการทุจริตคอร์รัปชัน การแก้ไขปัญหายาเสพติด การปราบปราม ผู้มีอิทธิพลเสริมสร้างศักยภาพของคนให้มีทักษะความสามารถในการปรับตัวรู้เท่าทันในสังคมที่มีการเปลี่ยนแปลงเพื่อให้ประชาชนมีสุขภาพที่ดีสมบูรณ์ทางร่างกายจิตใจ อารมณ์ และสติปัญญาถึงการมีภาวะโภชนาการที่ดี รู้จักการดูแลสุขภาพที่ดี ซึ่งเป็นไปตามแนวทางแผนพัฒนาเศรษฐกิจและสังคมแห่งชาติฉบับที่ ๑๑ (พ.ศ.๒๕๕๕-๒๕๕๙)และสร้างความรู้ความเข้าใจเกี่ยวกับประชาคมอาเซียน</p>	<ul style="list-style-type: none"> - ปลัด อบต. - หน.สำนักปลัด - ผู้อำนวยการกองการศึกษาฯ - นักพัฒนาชุมชน - เจ้าพนักงานพัฒนาชุมชน - จพง.ป้องกันฯ - คนงานทั่วไป - พนักงานขับรถยนต์

ประเด็นยุทธศาสตร์	เป้าประสงค์	ตำแหน่งพนักงานที่กำหนดรองรับ
<p>ยุทธศาสตร์ที่ ๔ ยุทธศาสตร์การพัฒนา ด้านการศึกษา ศาสนา และวัฒนธรรม</p>	<p>- เพื่อส่งเสริมการเรียนรู้ด้านการศึกษา ศาสนา วัฒนธรรม ประเพณี และภูมิปัญญาท้องถิ่นให้แก่เยาวชน ประชาชน ในพื้นที่ ส่งเสริมและสนับสนุนการจัดการศึกษาทั้งในและนอกระบบ ตลอดจนการศึกษาดูงานชีวิตให้มีคุณภาพ ประสิทธิภาพและเที่ยงธรรม และการส่งเสริมสนับสนุนการศาสนา วัฒนธรรม ประเพณี และภูมิปัญญาท้องถิ่น เพื่อให้ประชาชนในท้องถิ่นมีคุณธรรม จริยธรรม และรักษา วัฒนธรรมประเพณีให้คงอยู่กับท้องถิ่นตลอดไป</p>	<p>- ปลัด อบต. - ผู้อำนวยการกองการศึกษา - นักวิชาการศึกษา - พนักงานครู อบต. - ผู้ดูแลเด็ก(ทักษะ) - ผู้ดูแลเด็ก(ทั่วไป) - คนงานทั่วไป</p>
<p>ยุทธศาสตร์ที่ ๕ ยุทธศาสตร์การพัฒนา ด้านทรัพยากรธรรมชาติ และสิ่งแวดล้อม</p>	<p>- เพื่อควบคุมคุณภาพ พื้นฟู อนุรักษ์ทรัพยากรธรรมชาติ และสิ่งแวดล้อม โดยเฉพาะป่าไม้ แม่น้ำ ลำคลอง น้ำเสีย ขยะ เสี่ยง อากาศ ให้ได้มาตรฐานตามกฎหมาย กำหนด เพิ่มพื้นที่เขตอนุรักษ์สวนสาธารณะ ตลอดจนการรักษาคุณภาพแหล่งน้ำ อากาศ และความดังของเสียงให้ได้มาตรฐาน</p>	<p>- ปลัด อบต. - หน.สำนักปลัด อบต. - เจ้าพนักงานธุรการ - คนงานทั่วไป - พนักงานขับรถยนต์</p>
<p>ยุทธศาสตร์ที่ ๖ ยุทธศาสตร์การบริหาร จัดการบ้านเมืองที่ดี</p>	<p>- เพื่อสนับสนุนประชาชนให้มีส่วนร่วมในการพัฒนา และตรวจสอบการบริหารจัดการตลอดจนให้ประชาชนมีสิทธิได้รับการปฏิบัติที่เท่าเทียมกันตามกฎหมาย และมีความสัมพันธ์ที่ดีต่อกันนำไปสู่สังคมที่ดี และสนับสนุนการปฏิบัติตามนโยบายในด้านแนวนโยบายพื้นฐานแห่งรัฐ เพื่อเสริมสร้างศักยภาพของคนให้มีทักษะ ความสามารถในการปรับตัวได้อย่างรู้เท่าทันในสังคมที่มีการเปลี่ยนแปลง เพื่อให้ประชาชนมีสุขภาพที่สมบูรณ์ทางร่างกาย จิตใจ อารมณ์ และสติปัญญา รวมถึงการมีภาวะโภชนาที่ดี รู้จักการดูแลสุขภาพที่ดีของตนเองและสามารถเข้าถึงบริการสาธารณสุขอย่างทั่วถึง</p>	<p>- นักวิชาการตรวจสอบภายใน - พนักงานส่วนตำบลทุกระดับ</p>

จากตารางข้างต้น จะเห็นว่า ตำแหน่งที่ใช้ในการกำหนดและจัดทำแผนอัตรากำลัง ของ องค์การบริหารส่วนตำบลตุม ที่มีในปัจจุบันใช้การปฏิบัติงานที่มีเป็นตัวกำหนดเป็นเกณฑ์ ดังนั้น ในระยะเวลา ๓ ปี ตั้งแต่ปีงบประมาณ ๒๕๖๔ - ๒๕๖๖ องค์การบริหารส่วนตำบลตุม จึงกำหนดกรอบอัตรากำลัง เพื่อใช้ในการ ปฏิบัติงาน ในภารกิจให้บรรลุตามวัตถุประสงค์ และสำคัญที่ผลตามเป้าหมายที่วางไว้ ดังนี้

ส่วนราชการ	กรอบ อัตรา กำลัง	อัตรากำลังที่คาดว่าจะต้องใช้ ในช่วง ระยะเวลา ๓ ปี			เพิ่ม/ลด			หมายเหตุ
		๒๕๖๔	๒๕๖๕	๒๕๖๖	๒๕๖๔	๒๕๖๕	๒๕๖๖	
นักบริหารงานท้องถิ่น ระดับกลาง (ปลัดองค์การบริหารส่วนตำบล)	๑	๑	๑	๑	-	-	-	
สำนักปลัดองค์การบริหารส่วนตำบล (๑๑)								
นักบริหารงานทั่วไป ระดับต้น (หัวหน้าสำนักปลัดองค์การบริหารส่วนตำบล)	๑	๑	๑	๑	-	-	-	
๑.งานบริหารงานทั่วไป								
นักจัดการงานทั่วไป (ปก./ชก.)	๑	๑	๑	๑	-	-	-	
นิติกร (ปก./ชก.)	-	๑	๑	๑	+๑	-	-	ว่างเดิม
เจ้าพนักงานธุรการ (ปง./ชง.)	๑	๑	๑	๑	-	-	-	
พนักงานจ้างทั่วไป								
พนักงานขับรถยนต์	๑	๑	๑	๑	-	-	-	
คนงานทั่วไป	๒	๒	๒	๒	-	-	-	
๒.งานยุทธศาสตร์และงบประมาณ								
นักวิเคราะห์นโยบายและแผน (ปก./ชก.)	๑	๑	๑	๑	-	-	-	
พนักงานจ้างทั่วไป								
คนงานทั่วไป	๑	๑	๑	๑	-	-	-	ว่างเดิม
๓.งานสาธารณสุขและสิ่งแวดล้อม								
เจ้าพนักงานสาธารณสุข (ปง./ชง.)	-	๑	๑	๑	+๑	-	-	ว่างเดิม
พนักงานจ้างทั่วไป								
คนงานทั่วไป	๑	๑	๑	๑	-	-	-	
๔.งานกรเจ้าหน้าที่								
นักทรัพยากรบุคคล (ปก./ชก.)	๑	๑	๑	๑	-	-	-	
๕.งานป้องกันและบรรเทาสาธารณภัย								
เจ้าพนักงานป้องกันและบรรเทาสาธารณภัย (ปง./ชง.)	๑	๑	๑	๑	-	-	-	
พนักงานจ้างทั่วไป								
พนักงานขับรถยนต์	๒	๒	๒	๒	-	-	-	
๖.งานส่งเสริมการเกษตร								
นักวิชาการเกษตร (ปก./ชก.)	๑	๑	๑	๑	-	-	-	
๗.งานสวัสดิการสังคม								
นักพัฒนาชุมชน (ปก./ชก.)	๑	๑	๑	๑	-	-	-	
รวมสำนักปลัดองค์การบริหารส่วนตำบล	๑๕	๑๗	๑๗	๑๗	+๒	-	-	

ส่วนราชการ	กรอบ อัตรา กำลัง	อัตรากำลังที่คาดว่าจะ จะต้องใช้ในช่วง ระยะเวลา ๓ ปี ข้างหน้า			เพิ่ม/ลด			หมายเหตุ
		๒๕๖๔	๒๕๖๕	๒๕๖๖	๒๕๖๔	๒๕๖๕	๒๕๖๖	
กองคลัง (๐๔)								
นักบริหารงานการคลัง ระดับต้น (ผู้อำนวยการกองคลัง)	๑	๑	๑	๑	-	-	-	
๑.งานบริหารงานคลัง								
-	-	-	-	-	-	-	-	
๒.งานการเงินและบัญชี								
นักวิชาการเงินและบัญชี (ปก./ชก.)	๑	๑	๑	๑	-	-	-	
๓.งานพัฒนารายได้								
นักวิชาการคลัง (ปก./ชก.)	๑	๑	๑	๑	-	-	-	
๔.งานพัสดุและทรัพย์สิน								
นักวิชาการพัสดุ (ปก./ชก.)	๑	๑	๑	๑	-	-	-	
พนักงานจ้างตามภารกิจ								
ผู้ช่วยเจ้าพนักงานพัสดุ	-	๑	๑	๑	+๑	-	-	ว่างเดิม
รวมกองคลัง	๔	๕	๕	๕	+๑	-	-	
กองช่าง (๐๕)								
นักบริหารงานช่าง ระดับต้น (ผู้อำนวยการกองช่าง)	๑	๑	๑	๑	-	-	-	
๑.งานก่อสร้างและซ่อมบำรุง								
นายช่างโยธา (อส.)	๑	๑	๑	๑	-	-	-	
๒.งานออกแบบและควบคุมอาคาร								
นายช่างโยธา (อส.)	๑	๑	๑	๑	-	-	-	
๓.งานสาธารณูปโภค								
คนงานทั่วไป	๑	๑	๑	๑	-	-	-	
๔.งานผังเมือง								
-	-	-	-	-	-	-	-	
รวมกองช่าง	๔	๔	๔	๔		-	-	

ส่วนราชการ	กรอบ อัตรา กำลัง	อัตรากำลังที่คาดว่าจะ จะต้องใช้ในช่วง ระยะเวลา ๓ ปี ข้างหน้า			เพิ่ม/ลด			หมายเหตุ
		๒๕๖๔	๒๕๖๕	๒๕๖๖	๒๕๖๔	๒๕๖๕	๒๕๖๖	
กองการศึกษา ศาสนา และวัฒนธรรม (๐๘)								
นักบริหารงานการศึกษา ระดับต้น (ผู้อำนวยการกองการศึกษา ศาสนา และวัฒนธรรม)	๑	๑	๑	๑	-	-	-	
๑.งานบริหารการศึกษา								
-	-	-	-	-	-	-	-	
๒.งานส่งเสริมการศึกษา ศาสนา และวัฒนธรรม								
นักวิชาการศึกษา (ปก./ชก.)	๑	๑	๑	๑	-	-	-	
ครู	๑	๑	๑	๑	-	-	-	
ครู	๑	๑	๑	๑	-	-	-	
ครู	๑	๑	๑	๑	-	-	-	
พนักงานจ้างตามภารกิจ								
ผู้ดูแลเด็ก (ทักษะ)	๒	๒	๒	๒	-	-	-	
พนักงานจ้างทั่วไป								
ผู้ดูแลเด็ก (ทั่วไป)	๑	๑	๑	๑	-	-	-	
คนงานทั่วไป	๑	๑	๑	๑	-	-	-	
รวมกองการศึกษา ศาสนา และวัฒนธรรม	๙	๙	๙	๙	-	-	-	
หน่วยตรวจสอบภายใน								
นักวิชาการตรวจสอบภายใน (ปก./ชก.)	๑	๑	๑	๑	-	-	-	
รวมหน่วยตรวจสอบภายใน	๑	๑	๑	๑	-	-	-	
รวมทุกส่วนราชการ	๓๔	๓๗	๓๗	๓๗	+๓	-	-	

๙. ภาระค่าใช้จ่ายเกี่ยวกับเงินเดือนและประโยชน์ตอบแทนอื่น

ที่	ชื่อสายงาน	ระดับตำแหน่ง/ วิทยฐานะ/ ประเภท	จำนวนทั้งหมด	จำนวนที่มีอยู่ปัจจุบัน			อัตราตำแหน่งที่คาดว่าจะต้องใช้ในวงระยะเวลา ๓ ปีข้างหน้า			อัตรากำลังคนเพิ่ม/ลด			ภาระที่ใช้จ่ายที่เพิ่มขึ้น(๓)			ค่าใช้จ่ายรวม (๔)			หมายเหตุ
				จำนวน (คน)	เงินเดือน (๑)	เงินประจำตำแหน่ง (๒)	๒๕๖๔	๒๕๖๕	๒๕๖๖	๒๕๖๔	๒๕๖๕	๒๕๖๖	๒๕๖๔	๒๕๖๕	๒๕๖๖	๒๕๖๔	๒๕๖๕	๒๕๖๖	
๑	ปลัดองค์การบริหารส่วนตำบล (นักบริหารท้องถิ่น)	กลาง	๑	๕๕๙,๖๐๐	๑๖๘,๐๐๐	๑	๑	๑	-	-	-	๑๙,๕๖๐	๑๙,๕๖๐	๑๙,๖๘๐	๙๐๙,๑๖๐	๙๐๙,๑๖๐	๙๐๙,๑๖๐	(๕๙,๓๐๐)	
	สำนักปลัดองค์การบริหารส่วนตำบล(๑๑)																		
๒	หัวหน้าสำนักปลัด อบต. (นักบริหารงานทั่วไป)	ต้น	๑	๓๖๙,๘๘๐	๕๒,๐๐๐	๑	๑	๑	-	-	-	๑๓,๐๘๐	๑๓,๕๘๐	๑๓,๕๒๐	๕๒๘,๕๖๐	๕๒๘,๐๐๐	๕๒๘,๕๒๐	(๓๐,๙๒๐)	
๓	นักพัฒนาชุมชน	ชก.	๑	๓๘๖,๕๖๐	-	๑	๑	๑	-	-	-	๑๓,๕๘๐	๑๓,๕๒๐	๑๓,๕๒๐	๓๙๖,๐๐๐	๔๐๙,๓๒๐	๔๒๒,๖๔๐	(๓๑,๘๘๐)	
๔	นักวิเคราะห์นโยบายและแผน	ชก.	๑	๓๕๒,๙๒๐	-	๑	๑	๑	-	-	-	๑๓,๕๘๐	๑๓,๕๒๐	๑๓,๐๘๐	๓๖๖,๕๐๐	๓๖๖,๕๘๐	๓๖๖,๕๒๐	(๒๘,๕๖๐)	
๕	นักจัดการงานทั่วไป	ชก.	๑	๓๘๘,๕๖๐	-	๑	๑	๑	-	-	-	๑๓,๕๘๐	๑๓,๕๒๐	๑๓,๕๒๐	๓๙๖,๐๐๐	๔๐๙,๓๒๐	๔๒๒,๖๔๐	(๓๑,๘๘๐)	
๖	นักวิทยากรบุคคล	ชก.	๑	๓๑๑,๖๐๐	-	๑	๑	๑	-	-	-	๑๒,๑๒๐	๑๒,๖๐๐	๑๒,๖๐๐	๓๒๓,๗๒๐	๓๒๙,๓๒๐	๓๒๙,๓๒๐	(๒๕,๙๒๐)	
๗	นักวิชาการเกษตร	ปก.	๑	๓๘๐,๙๒๐	-	๑	๑	๑	-	-	-	๙,๒๖๐	๙,๒๖๐	๙,๒๖๐	๓๙๐,๑๖๐	๓๙๙,๒๒๐	๓๙๙,๒๒๐	(๑๕,๐๖๐)	
๘	เจ้าพนักงานป้องกันและบรรเทาสาธารณภัย	ชง.	๑	๒๖๙,๘๘๐	-	๑	๑	๑	-	-	-	๑๐,๕๖๐	๑๐,๘๐๐	๑๑,๐๔๐	๒๘๐,๔๔๐	๒๙๑,๒๘๐	๒๙๑,๒๘๐	(๒๒,๘๘๐)	
๙	เจ้าพนักงานธุรการ	ชง.	๑	๒๒๒,๒๘๐	-	๑	๑	๑	-	-	-	๙,๒๒๐	๙,๒๘๐	๙,๒๒๐	๒๓๑,๐๖๐	๒๓๑,๖๔๐	๒๓๑,๖๒๐	(๑๘,๘๘๐)	
๑๐	นิติกร	ปก./ชก.	๑	-	-	๑	๑	๑	+	๑	-	๓,๕๕๐	๓,๕๕๐	๓,๕๕๐	๒๓๖,๒๒๐	๒๓๖,๒๒๐	๒๓๖,๒๒๐	ว่างเต็ม	
๑๑	เจ้าพนักงานสาธารณสุข	ปง./ชง.	๑	-	-	๑	๑	๑	+	๑	-	๒,๙๙๐	๒,๙๙๐	๒,๙๙๐	๒๓๙,๙๐๐	๒๓๙,๙๐๐	๒๓๙,๙๐๐	ว่างเต็ม	
	พนักงานจ้าง																		
๑๒	คนงานทั่วไป	-	๔	๔	๔๒๒,๐๐๐	-	๔	๔	-	-	-	-	-	-	๔๒๒,๐๐๐	๔๒๒,๐๐๐	๔๒๒,๐๐๐	ว่าง ๑	
๑๓	พนักงานขับรถยนต์	-	๓	๓	๓๒๙,๐๐๐	-	๓	๓	-	-	-	-	-	-	๓๒๙,๐๐๐	๓๒๙,๐๐๐	๓๒๙,๐๐๐	(๙,๐๐๐)	
	กองคลัง(๑๔)																		
๑๔	ผู้อำนวยการกองคลัง (นักบริหารงานการคลัง)	ต้น	๑	๔๖๘,๙๖๐	๕๒,๐๐๐	๑	๑	๑	-	-	-	๑๕,๑๖๐	๑๕,๘๘๐	๑๖,๐๘๐	๕๒๐,๒๐๐	๕๒๐,๖๐๐	๕๒๐,๖๐๐	(๓๙,๘๘๐)	
๑๕	นักวิชาการคลัง	ชก.	๑	๓๒๓,๙๖๐	-	๑	๑	๑	-	-	-	๑๒,๖๐๐	๑๒,๖๐๐	๑๓,๕๒๐	๓๓๖,๕๖๐	๓๓๖,๕๖๐	๓๓๖,๖๔๐	(๒๖,๘๘๐)	
๑๖	นักวิชาการพัสดุ	ชก.	๑	๓๒๒,๙๖๐	-	๑	๑	๑	-	-	-	๑๒,๖๐๐	๑๓,๕๘๐	๑๓,๕๒๐	๓๓๖,๕๖๐	๓๓๖,๕๖๐	๓๓๖,๕๘๐	(๒๖,๘๘๐)	
๑๗	นักวิชาการเงินและบัญชี	ชก.	๑	๓๑๑,๖๐๐	-	๑	๑	๑	-	-	-	๑๒,๑๒๐	๑๒,๖๐๐	๑๒,๖๐๐	๓๒๓,๗๒๐	๓๒๙,๓๒๐	๓๒๙,๓๒๐	(๒๕,๙๒๐)	
	พนักงานจ้าง																		
๑๘	ผู้ช่วยเจ้าพนักงานพัสดุ	-	๑	-	-	๑	๑	๑	+	๑	-	๑๓๘,๐๐๐	๕,๕๒๐	๕,๙๒๐	๑๓๘,๐๐๐	๑๔๓,๕๒๐	๑๔๓,๕๒๐	ว่างเต็ม	
	กองช่าง(๑๕)																		
๑๙	ผู้อำนวยการกองช่าง (นักบริหารงานช่าง)	ต้น	๑	๓๘๘,๕๖๐	๕๒,๐๐๐	๑	๑	๑	-	-	-	๑๓,๕๘๐	๑๓,๕๒๐	๑๓,๕๒๐	๔๖๘,๐๐๐	๔๖๘,๕๒๐	๔๖๘,๖๔๐	(๓๑,๘๘๐)	
๒๐	นายช่างโยธา	อ.ส.	๑	๒๘๘,๑๒๐	-	๑	๑	๑	-	-	-	๑๑,๕๒๐	๑๒,๐๐๐	๑๒,๑๒๐	๓๙๙,๖๔๐	๓๙๙,๖๔๐	๓๙๙,๖๒๐	(๒๘,๓๒๐)	
๒๑	นายช่างโยธา	อ.ส.	๑	๓๒๖,๐๘๐	-	๑	๑	๑	-	-	-	๑๓,๓๒๐	๑๓,๕๒๐	๑๓,๕๘๐	๓๘๙,๙๐๐	๓๙๐,๓๒๐	๓๙๐,๓๒๐	(๓๑,๓๘๐)	
	พนักงานจ้าง																		
๒๒	คนงานทั่วไป	-	๑	๑	๑๐๘,๐๐๐	-	๑	๑	-	-	-	-	-	-	๑๐๘,๐๐๐	๑๐๘,๐๐๐	๑๐๘,๐๐๐	(๙,๐๐๐)	
	กองการศึกษา ศาสนาและวัฒนธรรม(๑๖)																		
๒๓	ผู้อำนวยการกองการศึกษา ศาสนาและวัฒนธรรม (นักบริหารงานการศึกษา)	ต้น	๑	๓๖๙,๘๘๐	๕๒,๐๐๐	๑	๑	๑	-	-	-	๑๓,๐๘๐	๑๓,๕๘๐	๑๓,๕๒๐	๕๒๐,๕๖๐	๕๒๐,๐๐๐	๕๒๐,๒๒๐	(๓๐,๓๘๐)	
๒๔	นักวิชาการศึกษา	ปก.	๑	๒๐๙,๘๘๐	-	๑	๑	๑	-	-	-	๙,๐๘๐	๙,๖๘๐	๙,๖๘๐	๒๑๙,๕๖๐	๒๒๕,๒๔๐	๒๒๕,๒๒๐	(๑๙,๓๒๐)	
๒๕	ครู	๓	๓	-	-	๓	๓	๓	-	-	-	-	-	-	-	-	-	เงินอุดหนุน	
	พนักงานจ้าง																		
๒๖	ผู้ดูแลเด็ก(พี่กษะ)	๒	๒	-	-	๒	๒	๒	-	-	-	-	-	-	-	-	-	เงินอุดหนุน	
๒๗	ผู้ดูแลเด็ก(ทั่วไป)	๑	๑	-	-	๑	๑	๑	-	-	-	-	-	-	-	-	-	เงินอุดหนุน	
๒๘	คนงานทั่วไป	๑	๑	๑๐๘,๐๐๐	-	๑	๑	๑	-	-	-	-	-	-	๑๐๘,๐๐๐	๑๐๘,๐๐๐	๑๐๘,๐๐๐	(๙,๐๐๐)	
	หน่วยตรวจสอบภายใน																		
๒๙	นักวิชาการตรวจสอบภายใน	ปก.	๑	๓๘๐,๙๒๐	-	๑	๑	๑	-	-	-	๙,๒๖๐	๙,๒๖๐	๙,๒๖๐	๓๙๐,๑๘๐	๓๙๙,๒๒๐	๓๙๙,๒๒๐	(๑๕,๐๖๐)	
	รวม		๓๗	๓๙	๙,๑๙๘,๐๐๐	๓๒๖,๐๐๐	๓๗	๓๗	๓๗	+	๓	๑,๐๒๘,๘๘๐	๑,๐๖๕,๒๒๐	๑,๐๖๖,๐๘๐	๘,๕๕๑,๘๘๐	๘,๘๑๗,๓๒๐	๘,๘๑๗,๓๒๐		

	๒๕๖๔	๒๕๖๕	๒๕๖๖
(๕) ปริมาณการประโยชน์ตอบแทนอื่น ๑.๕ %	๘,๕๕๑,๘๘๐	๘,๘๑๗,๓๐๐	๘,๘๑๗,๓๒๐
(๖) รวมเป็นค่าใช้จ่ายบุคคลทั้งสิ้น	๑,๒๖๒,๙๓๗	๑,๓๒๒,๕๙๕	๑,๓๑๙,๖๖๑
(๗) คิดเป็นร้อยละ ๕๐ ของงบประมาณรายจ่ายประจำปี	๒๕,๕๔	๒๕,๑๐	๒๕,๓๐

กรณีรวมเงินอุดหนุน			
งบประมาณรายจ่ายประจำปี ๒๕๖๔	๔๐,๐๗๙,๐๐๐	๔๒,๐๘๒,๙๕๐	๔๔,๐๘๗,๐๗๕
๔๐,๐๗๙,๐๐๐	เพิ่ม ๕ %	เพิ่ม ๕ %	เพิ่ม ๕ %
-	๕ %	๒,๐๑๓,๙๕๐	๒,๑๐๙,๑๘๕

๙. ภาระค่าใช้จ่ายเกี่ยวกับเงินเดือนและประโยชน์ตอบแทนอื่น

ที่	ชื่อสายงาน	ระดับตำแหน่ง/วิทยฐานะ/ประเภท	จำนวนทั้งหมด	จำนวนที่มีอยู่ปัจจุบัน			อัตราตำแหน่งที่คาดว่าจะต้องใช้ในช่วงระยะเวลา ๓ ปีข้างหน้า			อัตรากำลังคนเพิ่ม/ลด			ภาระที่ใช้จ่ายที่เพิ่มขึ้น(๓)			ค่าใช้จ่ายรวม (๔)			หมายเหตุ
				จำนวน (คน)	เงินเดือน (๑)	เงินประจำตำแหน่ง (๒)	๒๕๖๔	๒๕๖๕	๒๕๖๖	๒๕๖๔	๒๕๖๕	๒๕๖๖	๒๕๖๔	๒๕๖๕	๒๕๖๖	๒๕๖๔	๒๕๖๕	๒๕๖๖	
๑	ปลัดองค์การบริหารส่วนตำบล (นักบริหารงานท้องถิ่น)	กลาง	๑	๕๑๕,๖๐๐	๑๖๘,๐๐๐	๑	๑	๑	-	-	-	๑๕,๕๖๐	๑๕,๕๖๐	๑๕,๖๘๐	๓๙๖,๘๐๐	๓๙๖,๘๐๐	๓๙๖,๘๐๐	(๕๓,๓๐๐)	
	สำนักปลัดองค์การบริหารส่วนตำบล(๑๑)																		
๒	หัวหน้าสำนักปลัด อบต. (นักบริหารงานทั่วไป)	ต้น	๑	๓๖๗,๕๕๐	๕๒,๐๐๐	๑	๑	๑	-	-	-	๑๓,๐๘๐	๑๓,๕๕๐	๑๓,๕๒๐	๕๒๕,๕๖๐	๕๒๕,๕๖๐	๕๒๕,๕๖๐	(๓๐,๓๕๐)	
๓	นักพัฒนาชุมชน	ชก.	๑	๓๗๒,๕๖๐	-	๑	๑	๑	-	-	-	๑๓,๕๕๐	๑๓,๕๒๐	๑๓,๕๒๐	๓๖๖,๐๐๐	๓๖๖,๐๐๐	๓๖๖,๐๐๐	(๓๑,๕๖๐)	
๔	นักวิเคราะห์นโยบายและแผน	ชก.	๑	๓๕๒,๓๒๐	-	๑	๑	๑	-	-	-	๑๓,๕๕๐	๑๓,๕๒๐	๑๓,๐๘๐	๓๖๖,๐๐๐	๓๖๖,๐๐๐	๓๖๖,๐๐๐	(๒๕,๕๖๐)	
๕	นักจัดการงานทั่วไป	ชก.	๑	๓๗๓,๕๖๐	-	๑	๑	๑	-	-	-	๑๓,๕๕๐	๑๓,๕๒๐	๑๓,๐๘๐	๓๖๖,๐๐๐	๓๖๖,๐๐๐	๓๖๖,๐๐๐	(๒๕,๕๖๐)	
๖	นักทรัพยากรบุคคล	ชก.	๑	๓๑๑,๖๖๐	-	๑	๑	๑	-	-	-	๑๒,๒๖๐	๑๒,๖๐๐	๑๒,๖๖๐	๓๒๓,๓๒๐	๓๒๓,๓๒๐	๓๒๓,๓๒๐	(๒๕,๕๖๐)	
๗	นักวิชาการเกษตร	ปก.	๑	๓๘๐,๓๒๐	-	๑	๑	๑	-	-	-	๙,๓๖๐	๙,๓๒๐	๘,๒๘๐	๓๗๑,๐๐๐	๓๗๑,๐๐๐	๓๗๑,๐๐๐	(๑๕,๐๖๐)	
๘	เจ้าพนักงานป้องกันและบรรเทาสาธารณภัย	ชง.	๑	๒๖๕,๕๕๐	-	๑	๑	๑	-	-	-	๑๐,๕๖๐	๑๐,๕๒๐	๑๐,๐๘๐	๒๗๖,๐๐๐	๒๗๖,๐๐๐	๒๗๖,๐๐๐	(๒๒,๕๕๐)	
๙	เจ้าพนักงานธุรการ	ชง.	๑	๒๒๑,๒๘๐	-	๑	๑	๑	-	-	-	๙,๓๖๐	๙,๓๒๐	๘,๒๘๐	๒๓๑,๐๐๐	๒๓๑,๐๐๐	๒๓๑,๐๐๐	(๑๘,๕๖๐)	
ว่าง	นิติกร	ป.ก./ชก.	๑	-	-	-	๑	๑	๑	+	-	๓๕,๕๒๐	๓๖,๐๐๐	๓๖,๐๐๐	๓๕๕,๕๒๐	๓๖๖,๐๐๐	๓๖๖,๐๐๐	ว่างเต็ม	
ว่าง	เจ้าพนักงานสาธารณสุข	ป.ก./ชง.	๑	-	-	-	๑	๑	๑	+	-	๒๙๗,๕๐๐	๓,๓๒๐	๓,๓๒๐	๒๙๗,๕๐๐	๓๐๑,๖๒๐	๓๐๑,๖๒๐	ว่างเต็ม	
	พนักงานจ้าง																		
๑๒	คนงานทั่วไป	-	๔	๔	๔๒๒,๐๐๐	-	๔	๔	๔	-	-	-	-	-	๔๒๒,๐๐๐	๔๒๒,๐๐๐	๔๒๒,๐๐๐	(๕,๐๐๐)	
๑๓	พนักงานขับรถยนต์	-	๓	๓	๓๒๕,๐๐๐	-	๓	๓	๓	-	-	-	-	-	๓๒๕,๐๐๐	๓๒๕,๐๐๐	๓๒๕,๐๐๐	(๕,๐๐๐)	
	กองคลัง(๑๔)																		
๑๔	ผู้อำนวยการกองคลัง (นักบริหารงานการคลัง)	ต้น	๑	๔๖๗,๖๖๐	๕๒,๐๐๐	๑	๑	๑	-	-	-	๑๔,๑๖๐	๑๕,๕๘๐	๑๖,๐๘๐	๕๙๖,๓๒๐	๕๙๖,๓๒๐	๕๙๖,๓๒๐	(๓๕,๐๘๐)	
๑๕	นักวิชาการคลัง	ชก.	๑	๓๒๒,๓๒๐	-	๑	๑	๑	-	-	-	๑๒,๖๐๐	๑๒,๖๐๐	๑๓,๕๒๐	๓๓๖,๓๒๐	๓๓๖,๓๒๐	๓๓๖,๓๒๐	(๒๖,๕๘๐)	
๑๖	นักวิชาการพัสดุ	ชก.	๑	๓๒๕,๖๖๐	-	๑	๑	๑	-	-	-	๑๒,๖๐๐	๑๓,๕๕๐	๑๓,๕๒๐	๓๓๖,๓๒๐	๓๓๖,๓๒๐	๓๓๖,๓๒๐	(๒๕,๕๘๐)	
๑๗	นักวิชาการเงินและบัญชี	ชก.	๑	๓๑๑,๖๖๐	-	๑	๑	๑	-	-	-	๑๒,๒๖๐	๑๒,๖๐๐	๑๒,๖๖๐	๓๒๓,๓๒๐	๓๒๓,๓๒๐	๓๒๓,๓๒๐	(๒๕,๕๖๐)	
	พนักงานจ้าง																		
ว่าง	๑๘ ผู้ช่วยเจ้าพนักงานพัสดุ	-	๑	-	-	-	๑	๑	๑	+	-	๑๓๘,๐๐๐	๕,๕๒๐	๕,๖๖๐	๑๓๘,๐๐๐	๑๔๓,๕๒๐	๑๔๓,๕๒๐	ว่างเต็ม	
	กองช่าง(๑๕)																		
๑๙	ผู้อำนวยการกองช่าง (นักบริหารงานช่าง)	ต้น	๑	๓๘๒,๕๖๐	๕๒,๐๐๐	๑	๑	๑	-	-	-	๑๓,๕๕๐	๑๓,๕๒๐	๑๓,๕๒๐	๔๓๘,๐๐๐	๔๔๓,๕๒๐	๔๔๓,๕๒๐	(๓๓,๕๘๐)	
๒๐	นายช่างโยธา	อ.ส.	๑	๒๘๕,๑๒๐	-	๑	๑	๑	-	-	-	๑๑,๕๕๐	๑๒,๐๐๐	๑๒,๑๒๐	๒๙๖,๖๖๐	๓๐๑,๖๘๐	๓๐๑,๖๘๐	(๒๘,๕๖๐)	
๒๑	นายช่างโยธา	อ.ส.	๑	๓๗๖,๐๘๐	-	๑	๑	๑	-	-	-	๑๓,๕๒๐	๑๓,๕๒๐	๑๓,๕๒๐	๓๘๙,๕๒๐	๔๐๖,๐๔๐	๔๐๖,๐๔๐	(๓๓,๕๖๐)	
	พนักงานจ้าง																		
๒๒	คนงานทั่วไป	-	๑	๑	๑๐๘,๐๐๐	-	๑	๑	๑	-	-	-	-	-	๑๐๘,๐๐๐	๑๐๘,๐๐๐	๑๐๘,๐๐๐	(๕,๐๐๐)	
	กองการศึกษา ศาสนา และวัฒนธรรม(๑๖)																		
๒๓	ผู้อำนวยการกองการศึกษา ศาสนา และวัฒนธรรม (นักบริหารงานการศึกษา)	ต้น	๑	๓๖๗,๕๕๐	๕๒,๐๐๐	๑	๑	๑	-	-	-	๑๓,๐๘๐	๑๓,๕๕๐	๑๓,๕๒๐	๔๓๓,๕๖๐	๔๓๘,๐๐๐	๔๓๘,๐๐๐	(๓๐,๓๕๐)	
๒๔	นักวิชาการศึกษา	ปก.	๑	๒๐๗,๕๕๐	-	๑	๑	๑	-	-	-	๗,๐๘๐	๗,๖๘๐	๗,๖๘๐	๒๑๔,๕๖๐	๒๑๔,๕๖๐	๒๑๔,๕๖๐	(๑๗,๒๕๐)	
๒๕	ครู	ต.	๓	๓	-	-	๓	๓	๓	-	-	-	-	-	-	-	-	เงินอุดหนุน	
	พนักงานจ้าง																		
๒๖	ผู้ดูแลเด็ก(ที่๒๖)		๒	๒	-	-	๒	๒	๒	-	-	-	-	-	-	-	-	เงินอุดหนุน	
๒๗	ผู้ดูแลเด็ก(ทั่วไป)		๑	๑	-	-	๑	๑	๑	-	-	-	-	-	-	-	-	เงินอุดหนุน	
๒๘	คนงานทั่วไป		๑	๑	๑๐๘,๐๐๐	-	๑	๑	๑	-	-	-	-	-	๑๐๘,๐๐๐	๑๐๘,๐๐๐	๑๐๘,๐๐๐	(๕,๐๐๐)	
	หน่วยตรวจสอบภายใน																		
๒๙	นักวิชาการตรวจสอบภายใน	ปก.	๑	๓๘๐,๓๒๐	-	๑	๑	๑	-	-	-	๙,๓๖๐	๙,๓๒๐	๘,๒๘๐	๓๗๑,๐๐๐	๓๗๑,๐๐๐	๓๗๑,๐๐๐	(๑๕,๐๖๐)	
	รวม		๓๗	๓๕	๗,๕๑๑,๐๐๐	๓๓๖,๐๐๐	๓๗	๓๗	๓๗	+	-	๑,๐๒๕,๕๘๐	๒๖๕,๓๒๐	๒๖๖,๐๘๐	๘,๕๕๑,๕๘๐	๘,๘๑๗,๓๐๐	๘,๘๑๗,๓๐๐	(๕๓,๕๖๐)	

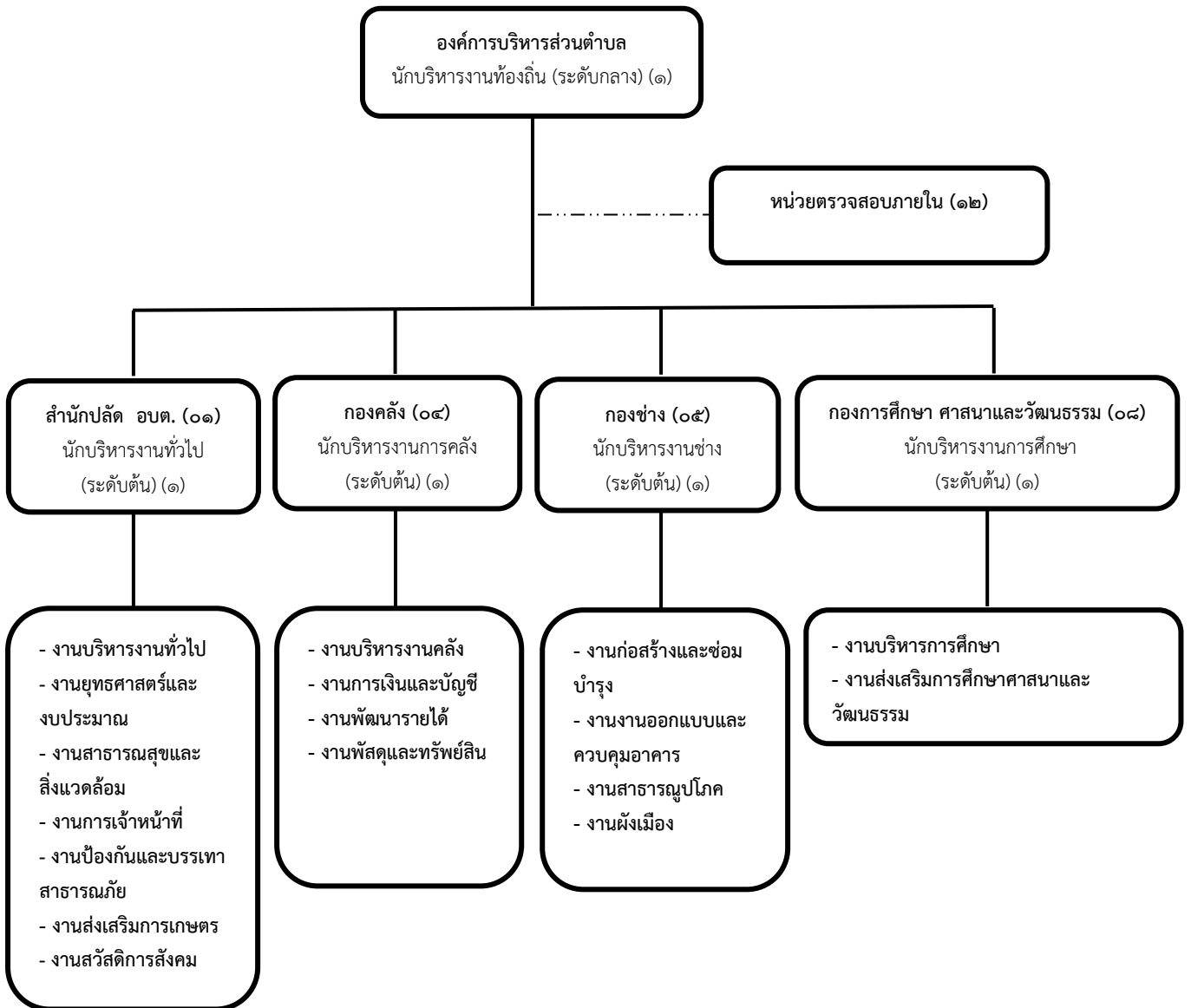
๒๕๖๔	๒๕๖๕	๒๕๖๖
๘,๕๕๑,๕๘๐	๘,๘๑๗,๓๐๐	๘,๘๑๗,๓๐๐
๑,๒๖๒,๙๗๗	๑,๓๒๒,๕๙๕	๑,๓๑๙,๖๖๑
๙,๘๑๔,๕๕๗	๑๐,๑๓๙,๘๙๕	๑๐,๑๓๗,๕๘๑

(๕) ประมาณการประโยชน์ตอบแทนอื่น ๑๕ %
 (๖) รวมเป็นค่าใช้จ่ายบุคคลที่เพิ่ม
 (๗) คิดเป็นร้อยละ ๕๐ ของงบประมาณรายจ่ายประจำปี

กรณีไม่รวมเงินอุดหนุน			
งบประมาณรายจ่ายประจำปี ๒๕๖๔	เพิ่ม ๕ %	เพิ่ม ๕ %	เพิ่ม ๕ %
๒๒๗,๐๙๖,๗๔๐	๒๓๘,๕๕๑,๕๗๗	๒๕๐,๙๗๙,๕๕๖	๒๖๓,๙๗๙,๕๕๖
-	๕ %	๑,๓๕๔,๘๘๗	๑,๕๒๒,๕๗๗

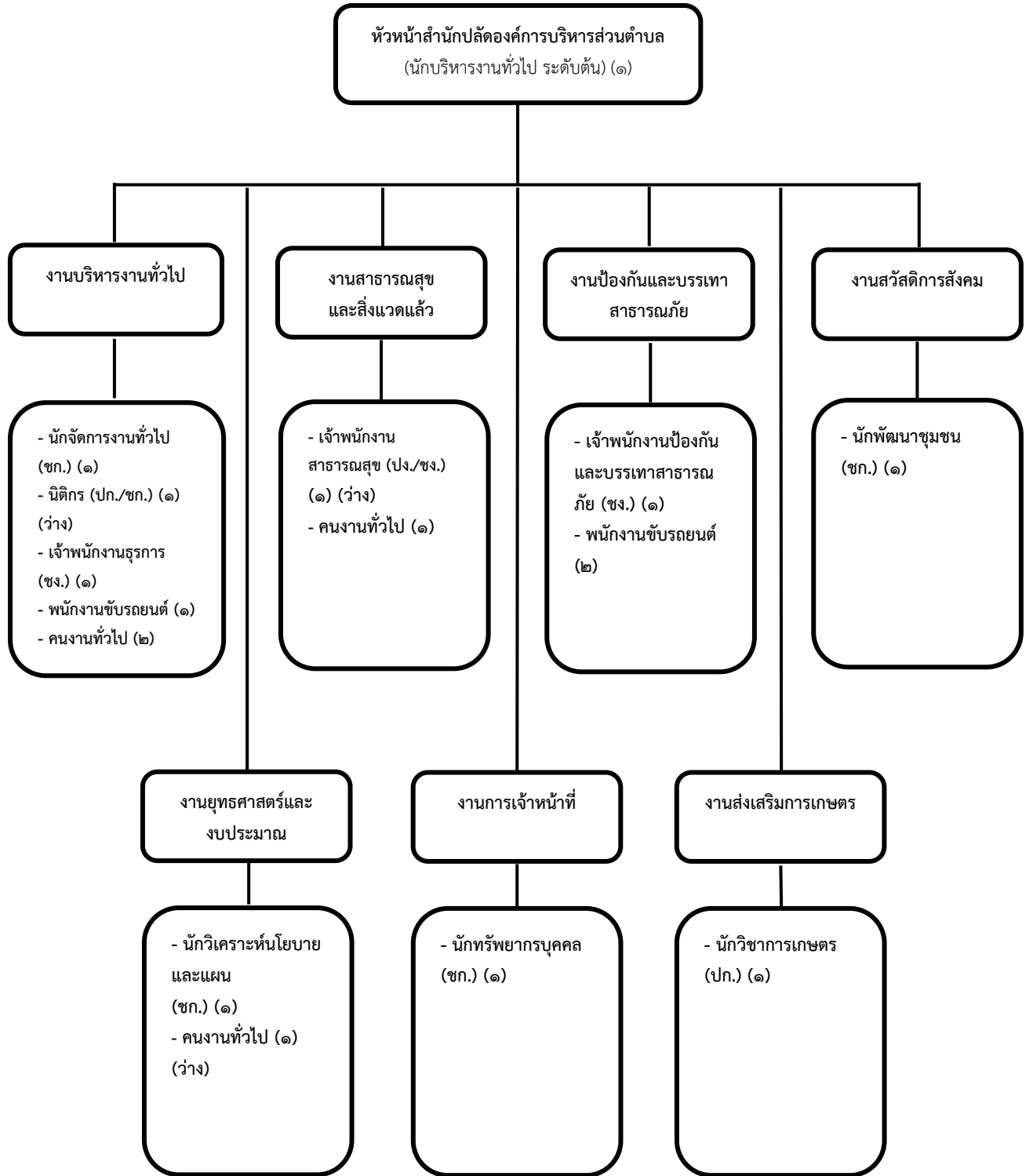
๑๐. แผนภูมิโครงสร้างการแบ่งส่วนราชการตามแผนอัตรากำลัง ๓ ปี

แผนภูมิโครงสร้างการแบ่งส่วนราชการตามแผนอัตรากำลัง ๓ ปี ประจำปีงบประมาณ ๒๕๖๔ - ๒๕๖๖
กรอบโครงสร้างส่วนราชการขององค์การบริหารส่วนตำบล



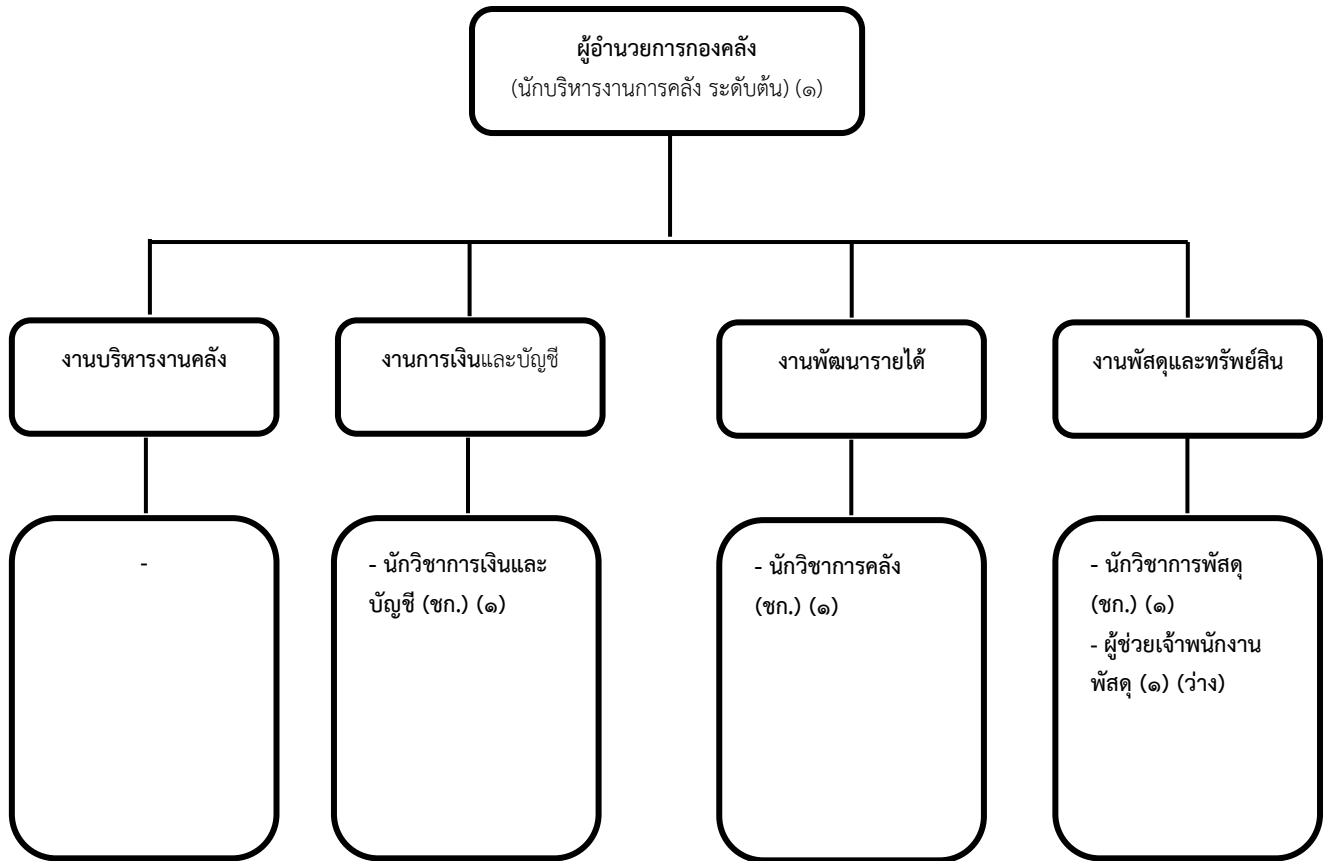
ข้อมูลอัตรากำลัง ปัจจุบัน							
ระดับ	บริหารท้องถิ่น			อำนวยการท้องถิ่น			รวม
	ต้น	กลาง	สูง	ต้น	กลาง	สูง	
จำนวน	-	๑	-	๔	-	-	๕

โครงสร้างสำนักปลัดองค์การบริหารส่วนตำบล



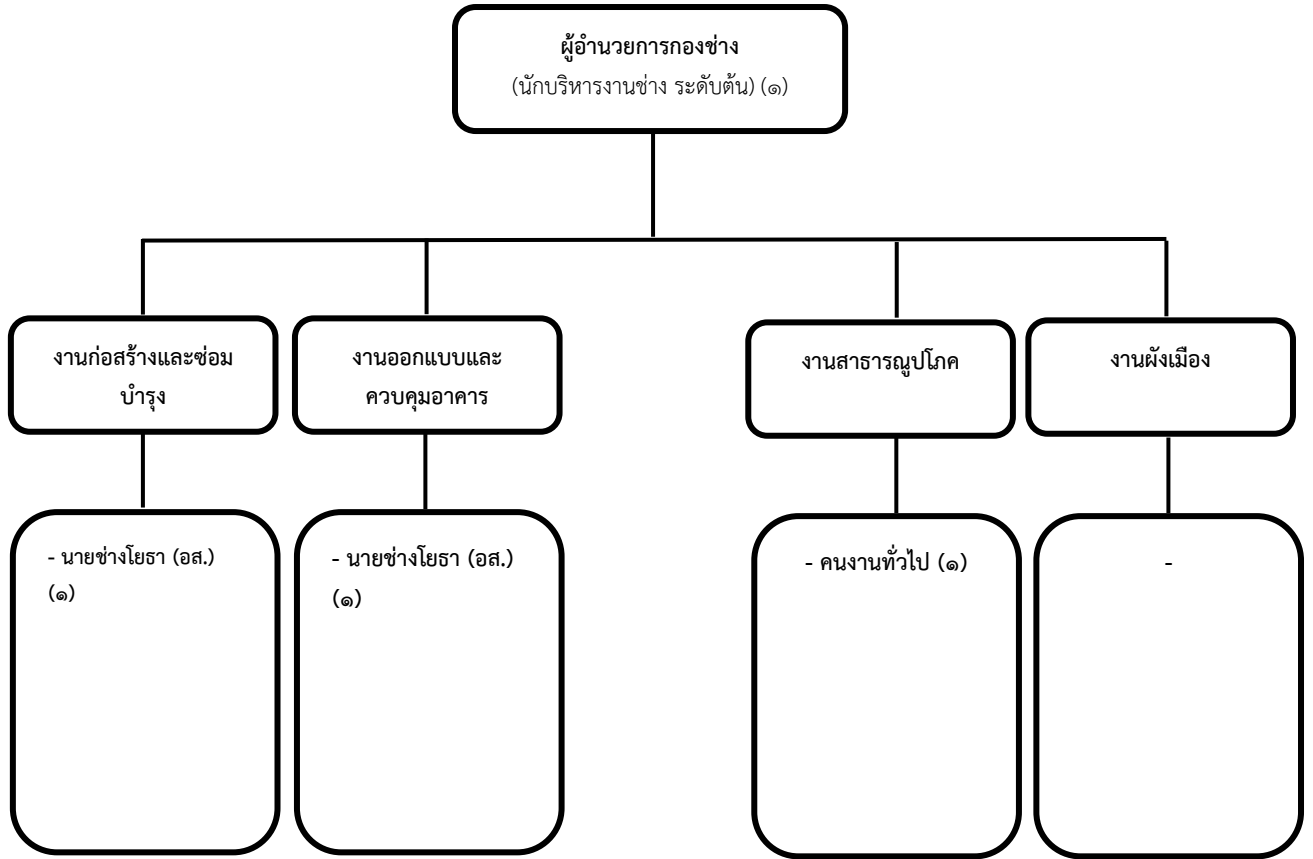
ข้อมูลอัตรา ณ ปัจจุบัน													
ระดับ	อำนาจการท้องถิ่น			วิชาการ				ทั่วไป			พนักงานจ้าง		รวม
	ต้น	กลาง	สูง	ปฏิบัติการ	ชำนาญการ	ชำนาญการพิเศษ	เชี่ยวชาญ	ปฏิบัติงาน	ชำนาญงาน	อาวุโส	ภารกิจ	ทั่วไป	
จำนวน	๑	-	-	๑	๔	-	-	-	๒	-	-	๖	๑๔

โครงสร้างกองคลัง



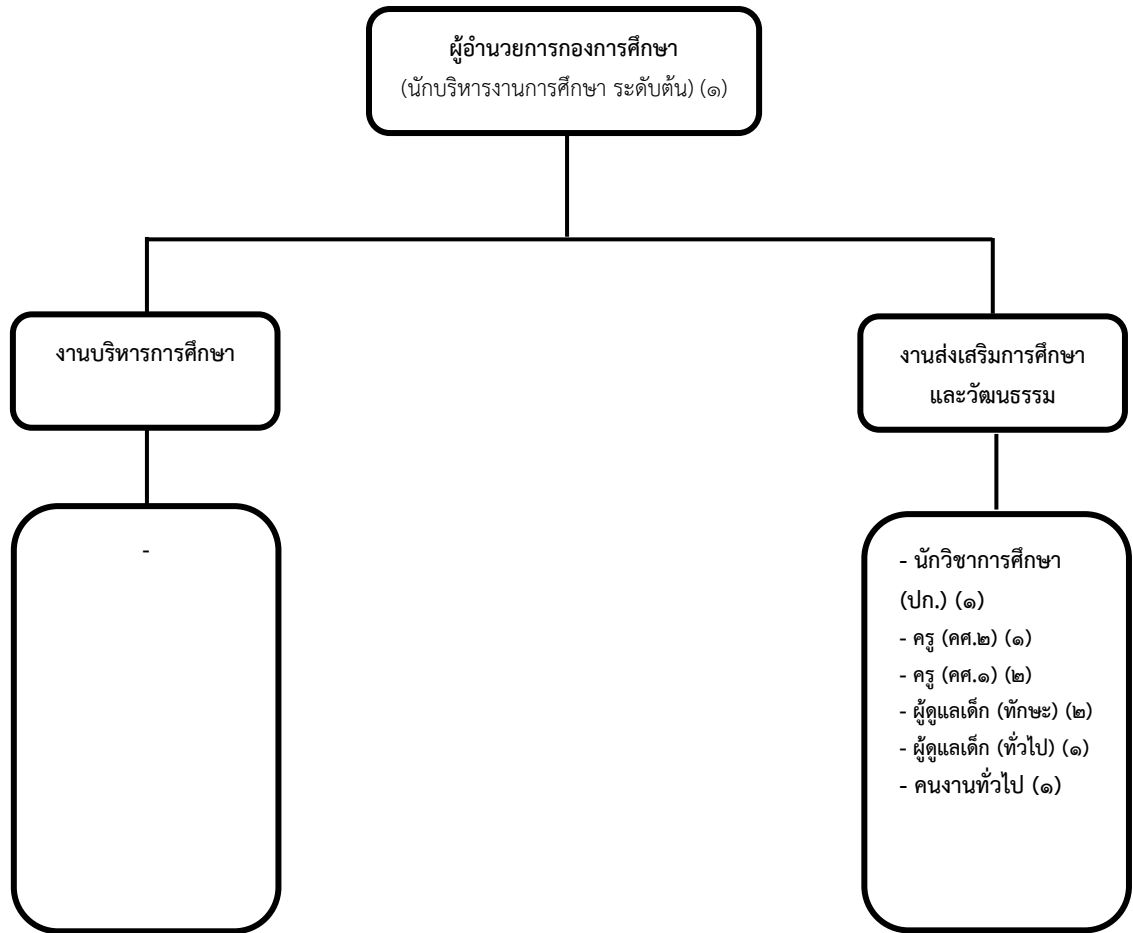
ข้อมูลอัตรา ณ ปัจจุบัน													
ระดับ	อำนวยการท้องถิ่น			วิชาการ				ทั่วไป			พนักงานจ้าง		รวม
	ต้น	กลาง	สูง	ปฏิบัติการ	ชำนาญการ	ชำนาญการพิเศษ	เชี่ยวชาญ	ปฏิบัติงาน	ชำนาญงาน	อาวุโส	ภารกิจ	ทั่วไป	
จำนวน	๑	-	-	-	๓	-	-	-	-	-	๑	-	๔

โครงสร้างกองช่าง



ข้อมูลอัตรา ณ ปัจจุบัน													
ระดับ	อำนาจการท้องถิ่น			วิชาการ				ทั่วไป			พนักงานจ้าง		รวม
	ต้น	กลาง	สูง	ปฏิบัติการ	ชำนาญการ	ชำนาญการพิเศษ	เชี่ยวชาญ	ปฏิบัติงาน	ชำนาญงาน	อาวุโส	ภารกิจ	ทั่วไป	
จำนวน	๑	-	-	-	-	-	-	-	-	๒	-	๑	๔

โครงสร้างกองการศึกษา ศาสนาและวัฒนธรรม



ข้อมูลอัตรา ณ ปัจจุบัน													
ระดับ	อำนวยการท้องถิ่น			วิชาการ				ทั่วไป			พนักงานจ้าง		รวม
	ต้น	กลาง	สูง	ปฏิบัติการ	ชำนาญการ	ชำนาญการพิเศษ	เชี่ยวชาญ	ปฏิบัติงาน	ชำนาญงาน	อาวุโส	ภารกิจ	ทั่วไป	
จำนวน	๑	-	-	๑	-	-	-	-	-	-	๒	๒	๖
ระดับ	พนักงานครู อปต.												
	ครูผู้ดูแลเด็ก	หัวหน้าศูนย์พัฒนาเด็กเล็ก	ครูผู้ช่วย	ครู	วิทยฐานะครูชำนาญการ	วิทยฐานะครูชำนาญการพิเศษ	วิทยฐานะครูเชี่ยวชาญ	วิทยฐานะครูเชี่ยวชาญพิเศษ	วิทยฐานะครูเชี่ยวชาญพิเศษ	วิทยฐานะครูเชี่ยวชาญพิเศษ	วิทยฐานะครูเชี่ยวชาญพิเศษ	วิทยฐานะครูเชี่ยวชาญพิเศษ	รวม
จำนวน	-	-	-	๒	๑	-	-	-	-	-	-	-	๓
รวมทั้งหมด													๙

๑๑. บัญชีแสดงจัดคนลงสู่ตำแหน่งและการกำหนดเลขที่ตำแหน่งในส่วนราชการ

ที่	ชื่อ-สกุล	คุณวุฒิการศึกษา	กรอบอัตราเก่าเดิม			กรอบอัตราเก่าใหม่			เงินเดือน	เงินประจำตำแหน่ง		หมายเหตุ
			เลขที่ตำแหน่ง	ตำแหน่ง	ระดับ	เลขที่ตำแหน่ง	ตำแหน่ง	ระดับ		เงินประจำตำแหน่ง	เงินเพิ่มอื่นๆ/ เงินค่าตอบแทน	
๑	นายสำรวย ภายจะโปะ	ศศ.บ. รัฐศาสตร์	๒๐-๓-๐๐-๑๑๐๑-๐๐๑	ปลัดองค์การบริหารส่วนตำบล (นักบริหารงานท้องถิ่น)	กลาง	๒๐-๓-๐๐-๑๑๐๑-๐๐๑	ปลัดองค์การบริหารส่วนตำบล (นักบริหารงานท้องถิ่น)	กลาง	๕๑๙,๖๐๐ (๔๓,๓๐๐ X ๑๒)	๘๘,๐๐๐ (๗,๐๐๐ X ๑๒)	๘๘,๐๐๐ (๗,๐๐๐ X ๑๒)	๖๘๗,๖๐๐
๒	นายธานินทร์ บุญเย็น	รณ. รัฐศาสตร์	๒๐-๓-๐๑-๒๑๐๑-๐๐๑	หัวหน้าสำนักปลัดองค์การบริหารส่วนตำบล (นักบริหารงานทั่วไป)	ต้น	๒๐-๓-๐๑-๒๑๐๑-๐๐๑	หัวหน้าสำนักปลัดองค์การบริหารส่วนตำบล (นักบริหารงานทั่วไป)	ต้น	๓๖๙,๕๘๐ (๓๐,๗๙๐ X ๑๒)	๔๒,๐๐๐ (๓,๕๐๐ X ๑๒)	-	๔๑๑,๕๘๐
๓	นางฐิติพรรณ แยมโพธิ์กลาง	บธม. บริหารธุรกิจ	๒๐-๓-๐๑-๓๑๐๑-๑๐๐๑	นักจัดการงานทั่วไป	ชก.	๒๐-๓-๐๑-๓๑๐๑-๑๐๐๑	นักจัดการงานทั่วไป	ชก.	๓๘๒,๕๖๐ (๓๑,๘๘๐ X ๑๒)	-	-	๓๘๒,๕๖๐
๔	นายกิตติศักดิ์ แทนสร้อย	ปรณ. รัฐประศาสนศาสตร์	๒๐-๓-๐๑-๓๑๐๒-๐๐๑	นักทรัพยากรบุคคล	ชก.	๒๐-๓-๐๑-๓๑๐๒-๐๐๑	นักทรัพยากรบุคคล	ชก.	๓๑๑,๖๔๐ (๒๕,๙๖๐ X ๑๒)	-	-	๓๑๑,๖๔๐
๕	นางสาวชลภัสสรณ์ พึ่งสระน้อย	รณ. รัฐศาสตร์	๒๐-๓-๐๑-๓๑๐๓-๐๐๑	นักวิเคราะห์นโยบายและแผน	ชก.	๒๐-๓-๐๑-๓๑๐๓-๐๐๑	นักวิเคราะห์นโยบายและแผน	ชก.	๓๔๒,๗๒๐ (๒๘,๕๖๐ X ๑๒)	-	-	๓๔๒,๗๒๐
๖	นางสาวลักษณารัตน์ ปึกษา	วท.บ. เกษตรศาสตร์	๒๐-๓-๐๑-๔๑๐๑-๐๐๑	นักวิชาการเกษตร	ปก.	๒๐-๓-๐๑-๔๑๐๑-๐๐๑	นักวิชาการเกษตร	ปก.	๑๘๐,๗๒๐ (๑๕,๐๖๐ X ๑๒)	-	-	๑๘๐,๗๒๐
๗	นางจุไรรัตน์ ทองรอด	ศศ.ม. เทคโนโลยี	๒๐-๓-๐๑-๔๑๐๑-๐๐๑	นักพัฒนาชุมชน	ชก.	๒๐-๓-๐๑-๔๑๐๑-๐๐๑	นักพัฒนาชุมชน	ชก.	๓๘๒,๕๖๐ (๓๑,๘๘๐ X ๑๒)	-	-	๓๘๒,๕๖๐
๘	สิเบอกสกุลกฤต อนุสรณ์น้อย	ปวส. ไฟฟ้ากำลัง, อบรมคอมพิวเตอร์	๒๐-๓-๐๑-๔๑๐๑-๐๐๑	เจ้าพนักงานธุรการ	ชง.	๒๐-๓-๐๑-๔๑๐๑-๐๐๑	เจ้าพนักงานธุรการ	ชง.	๒๒๑,๒๘๐ (๑๘,๔๔๐ X ๑๒)	-	๒๑,๐๐๐ (๑,๗๕๐ X ๑๒)	๒๔๒,๒๘๐
๙	นายปิยะ วีระศร	ปวส. ช่างยนต์	๒๐-๓-๐๑-๔๑๐๕-๐๐๑	เจ้าพนักงานป้องกันและบรรเทาสาธารณภัย	ชง.	๒๐-๓-๐๑-๔๑๐๕-๐๐๑	เจ้าพนักงานป้องกันและบรรเทาสาธารณภัย	ชง.	๒๖๙,๘๘๐ (๒๒,๔๙๐ X ๑๒)	-	-	๒๖๙,๘๘๐
๑๐	ว่าง	ปริญญาตรี/ปริญญาโท/หรืออย่างอื่นที่เทียบได้	๒๐-๓-๐๑-๓๑๐๕-๐๐๑	นิติกร	ปก./ชก.	๒๐-๓-๐๑-๓๑๐๕-๐๐๑	นิติกร	ปก./ชก.	-	-	-	ว่างเต็ม
๑๑	ว่าง	ปวช./ปวท./ปวส./หรืออย่างอื่นที่เทียบได้	๒๐-๓-๐๑-๔๖๐๑-๐๐๑	เจ้าพนักงานสาธารณสุข	ปง./ชง.	๒๐-๓-๐๑-๔๖๐๑-๐๐๑	เจ้าพนักงานสาธารณสุข	ปง./ชง.	-	-	-	ว่างเต็ม
๑๒	นางโชติกา ขอมพรราช	ศศบ.การจัดการทั่วไป	-	คนงานทั่วไป	(ทั่วไป)	-	คนงานทั่วไป	(ทั่วไป)	๑๐๘,๐๐๐ (๙,๐๐๐ X ๑๒)	-	-	๙,๐๐๐
๑๓	นายสมหมาย ประกิจจักร์	ปวส.ไฟฟ้า	-	คนงานทั่วไป	(ทั่วไป)	-	คนงานทั่วไป	(ทั่วไป)	๑๐๘,๐๐๐ (๙,๐๐๐ X ๑๒)	-	-	๙,๐๐๐
๑๔	ว่าง	-	-	คนงานทั่วไป	(ทั่วไป)	-	คนงานทั่วไป	(ทั่วไป)	๑๐๘,๐๐๐ (๙,๐๐๐ X ๑๒)	-	-	ว่างเต็ม
๑๕	นางสาวมณีนีรัตน์ ชตตะคุ	ปธบ. การบัญชี	-	คนงานทั่วไป	(ทั่วไป)	-	คนงานทั่วไป	(ทั่วไป)	๑๐๘,๐๐๐ (๙,๐๐๐ X ๑๒)	-	-	๙,๐๐๐
๑๖	นายประวิติ พึ่งวีระวงศ์	มัธยมศึกษาตอนปลาย	-	พนักงานขับรถยนต์	(ทั่วไป)	-	พนักงานขับรถยนต์	(ทั่วไป)	๑๐๘,๐๐๐ (๙,๐๐๐ X ๑๒)	-	-	๙,๐๐๐
๑๗	นายณัฐวุฒิ ใจโคกกรวด	ปวช. ก่อสร้าง	-	พนักงานขับรถยนต์	(ทั่วไป)	-	พนักงานขับรถยนต์	(ทั่วไป)	๑๐๘,๐๐๐ (๙,๐๐๐ X ๑๒)	-	-	๙,๐๐๐
๑๘	นายอนันต์วัน เยี่ยมตะคุ	ปวช. ช่างยนต์	-	พนักงานขับรถยนต์	(ทั่วไป)	-	พนักงานขับรถยนต์	(ทั่วไป)	๑๐๘,๐๐๐ (๙,๐๐๐ X ๑๒)	-	-	๙,๐๐๐
๑๙	นางศิริพร เอื้อกลาง	บธบ. การบัญชี	๒๐-๓-๐๔-๒๑๐๒-๐๐๑	ผู้อำนวยการกองคลัง นักบริหารงานการคลัง	ต้น	๒๐-๓-๐๔-๒๑๐๒-๐๐๑	ผู้อำนวยการกองคลัง นักบริหารงานการคลัง	ต้น	๕๖๘,๙๖๐ (๓๙,๐๘๐ X ๑๒)	๔๒,๐๐๐ (๓,๕๐๐ X ๑๒)	-	๕๑๐,๙๖๐
๒๐	นางสุทาร์ณีน พุดคอน	ศศ.บ. การจัดการทั่วไป	๒๐-๓-๐๔-๓๑๐๑-๐๐๑	นักวิชาการเงินและบัญชี	ชก.	๒๐-๓-๐๔-๓๑๐๑-๐๐๑	นักวิชาการเงินและบัญชี	ชก.	๓๑๑,๖๔๐ (๒๕,๙๖๐ X ๑๒)	-	-	๓๑๑,๖๔๐

๑๑. บัญชีแสดงจัดคนลงสู่ตำแหน่งและการกำหนดเลขที่ตำแหน่งในส่วนราชการ

ที่	ชื่อ-สกุล	คุณวุฒิการศึกษา	กรอบอัตรากำลังเดิม			กรอบอัตรากำลังใหม่			เงินเดือน	เงินประจำตำแหน่ง		หมายเหตุ
			เลขที่ตำแหน่ง	ตำแหน่ง	ระดับ	เลขที่ตำแหน่ง	ตำแหน่ง	ระดับ		เงินประจำตำแหน่ง	เงินเพิ่มอื่นๆ/ เงินค่าตอบแทน	
๒๑	นางสาวอภามภรณ์ ศรีชำนาญ	บธ.ม. การบริหารธุรกิจ	๒๐-๓-๐๔-๓๒๐๒-๐๐๑	นักวิชาการคลัง	ชก.	๒๐-๓-๐๔-๓๒๐๒-๐๐๑	นักวิชาการคลัง	ชก.	๓๒๓,๗๖๐ (๒๖,๕๘๐ X ๑๒)	-	-	๓๒๓,๗๖๐
๒๒	นางสาวสุกัญญา สัตถุพรราช	ศศ.บ. การจัดการทั่วไป	๒๐-๓-๐๔-๓๒๐๔-๐๐๑	นักวิชาการพัสดุ	ชก.	๒๐-๓-๐๔-๓๒๐๔-๐๐๑	นักวิชาการพัสดุ	ชก.	๓๒๙,๗๖๐ (๒๗,๔๘๐ X ๑๒)	-	-	๓๒๙,๗๖๐
๒๓	ว่าง	ปวช./ปวท./ปวส./หรืออย่างอื่นที่เทียบได้	-	ผู้ช่วยเจ้าพนักงานพัสดุ	-	-	ผู้ช่วยเจ้าพนักงานพัสดุ	-	-	-	-	ว่างเดิม
๒๔	นายบุญชอบ จรุงหิรัล	อส.บ. ก่อสร้าง	๒๐-๓-๐๕-๒๑๐๓-๐๐๑	ผู้อำนวยการกองช่าง นักบริหารงานช่าง	ต้น	๒๐-๓-๐๕-๒๑๐๓-๐๐๑	ผู้อำนวยการกองช่าง นักบริหารงานช่าง	ต้น	๓๘๖,๕๖๐ (๓๑,๘๘๐ X ๑๒)	๔๒,๐๐๐ (๓,๕๐๐ X ๑๒)	-	๔๒๘,๕๖๐
๒๕	นายทักษณีย์ ยาตะคุ	ศศ.บ. ผังเมือง	๒๐-๓-๐๕-๔๗๐๑-๐๐๑	นายช่างโยธา	อส.	๒๐-๓-๐๕-๔๗๐๑-๐๐๑	นายช่างโยธา	อส.	๓๗๖,๐๘๐ (๓๑,๓๔๐ X ๑๒)	-	-	๓๗๖,๐๘๐
๒๖	นางรจขัย สิงห์วิสัย	ปวท. เทคนิควิศวกรรมโยธา	๒๐-๓-๐๕-๔๗๐๑-๐๐๒	นายช่างโยธา	อส.	๒๐-๓-๐๕-๔๗๐๑-๐๐๒	นายช่างโยธา	อส.	๒๘๘,๑๒๐ (๒๔,๐๑๐ X ๑๒)	-	-	๒๘๘,๑๒๐
๒๗	นายอภิชาติ ขอมสำโรง	ปวช. ช่างกลโรงงาน	-	คนงานทั่วไป	-	-	คนงานทั่วไป	-	๑๐๘,๐๐๐ (๙,๐๐๐ X ๑๒)	-	-	๙,๐๐๐
๒๘	นางสุภาวดี สิงห์วิสัย	ศษ.ม. การบริหารการศึกษา	๒๐-๓-๐๘-๒๑๐๗-๐๐๑	นักบริหารงานการศึกษา	ต้น	๒๐-๓-๐๘-๒๑๐๗-๐๐๑	นักบริหารงานการศึกษา	ต้น	๓๖๙,๔๘๐ (๓๐,๗๙๐ X ๑๒)	๔๒,๐๐๐ (๓,๕๐๐ X ๑๒)	-	๔๑๑,๔๘๐
๒๙	นางสาวมินต์ ศิริเมฆา	ศษ.บ. เทคโนโลยีและสื่อสารการศึกษา	๒๐-๓-๐๘-๓๘๐๓-๐๐๑	นักวิชาการศึกษา	ปก.	๒๐-๓-๐๘-๓๘๐๓-๐๐๑	นักวิชาการศึกษา	ปก.	๒๐๗,๔๘๐ (๑๗,๒๙๐ X ๑๒)	-	-	๒๐๗,๔๘๐
๓๐	นางสาวณภัทร์ บรรลิ่งค์	ศษ.ม. การบริหารการศึกษา	๒๐-๓-๐๘-๖-๖-๐๐๔๖๙	ครู	ชก.	๒๐-๓-๐๘-๖-๖-๐๐๔๖๙	ครู	ชก.	-	-	-	เงินอุดหนุน
๓๑	นางปทุมณัส ทองอิม	ศษ.ม. การบริหารการศึกษา	๒๐-๓-๐๘-๖-๖-๐๐๔๗๐	ครู	-	๒๐-๓-๐๘-๖-๖-๐๐๔๗๐	ครู	-	-	-	-	เงินอุดหนุน
๓๒	นางวิภารณ์ ชินสำโรง	คบ. การศึกษาปฐมวัย	๒๐-๓-๐๘-๖-๖-๐๐๔๗๑	ครู	-	๒๐-๓-๐๘-๖-๖-๐๐๔๗๑	ครู	-	-	-	-	เงินอุดหนุน
๓๓	นางขอบ กลิ่นตะคุ	คบ. การศึกษาปฐมวัย	-	ผู้ดูแลเด็ก(ทักษะ)	-	-	ผู้ดูแลเด็ก(ทักษะ)	-	-	-	-	เงินอุดหนุน
๓๔	นางเกรียงสวรรค์ วิจิตรกิจ	คบ. การศึกษาปฐมวัย	-	ผู้ดูแลเด็ก(ทักษะ)	-	-	ผู้ดูแลเด็ก(ทักษะ)	-	-	-	-	เงินอุดหนุน
๓๕	นางสาววราณา มาสำโรง	ปวส. การจัดการทรัพยากรมนุษย์	-	ผู้ดูแลเด็ก(ทั่วไป)	-	-	ผู้ดูแลเด็ก(ทั่วไป)	-	-	-	-	เงินอุดหนุน
๓๖	นางสายมัน พะวันพรราช	มัธยมศึกษาตอนปลาย	-	คนงานทั่วไป	-	-	คนงานทั่วไป	-	๑๐๘,๐๐๐ (๙,๐๐๐ X ๑๒)	-	-	๙,๐๐๐
๓๗	นางสาวนุริยา ชัยวงศ์	บธ.บ. การจัดการ	๒๐-๓-๑๒-๓๒๐๕-๐๐๑	นักวิชาการตรวจสอบภายใน	ปก.	๒๐-๓-๑๒-๓๒๐๕-๐๐๑	นักวิชาการตรวจสอบภายใน	ปก.	๑๘๐,๗๒๐ (๑๕,๐๖๐ X ๑๒)	-	-	๑๘๐,๗๒๐

ภาคผนวก

ภาคผนวก ก

เอกสารดำเนินการจัดทำแผนอัตรากำลัง ๓ ปี ๒๕๖๔ - ๒๕๖๖ ฉบับปรับปรุง ครั้งที่ ๑ พ.ศ. ๒๕๖๔

๑. บันทึกข้อความ งานการเจ้าหน้าที่ สำนักปลัดองค์การบริหารส่วนตำบล ที่ นม ๘๘๙๐๑/- ลงวันที่ ๒๘ มิถุนายน ๒๕๖๔
๒. ประกาศองค์การบริหารส่วนตำบล เรื่อง แผนอัตรากำลัง ๓ ปี ประจำปีงบประมาณ พ.ศ. ๒๕๖๔-๒๕๖๖ ฉบับปรับปรุง ครั้งที่ ๑ พ.ศ. ๒๕๖๔ ลงวันที่ ๒๘ มิถุนายน ๒๕๖๔
๓. หนังสือองค์การบริหารส่วนตำบล ที่ นม ๘๘๙๐๑/๓๓๓ ลงวันที่ ๒ กรกฎาคม ๒๕๖๔
๔. หนังสือองค์การบริหารส่วนตำบล ที่ นม ๘๘๙๐๑/๓๓๔ ลงวันที่ ๒ กรกฎาคม ๒๕๖๔
๕. หนังสือองค์การบริหารส่วนตำบล ที่ นม ๘๘๙๐๑/ว ๖๑ ลงวันที่ ๒ กรกฎาคม ๒๕๖๔

ภาคผนวก ข

เอกสารดำเนินการปรับปรุงโครงสร้างส่วนราชการ และกำหนดกอง สำนักหรือส่วนราชการ

๑. บันทึกข้อความ งานการเจ้าหน้าที่ สำนักปลัดองค์การบริหารส่วนตำบล องค์การบริหารส่วนตำบล
ตุม ที่ นม ๘๙๙๐๑/- ลงวันที่ ๙ มีนาคม ๒๕๖๔ เรื่อง ขอเชิญประชุม
๒. รายงานการประชุมคณะกรรมการจัดทำแผนอัตรากำลัง ๓ ปี วันที่ ๑๕ มีนาคม ๒๕๖๔
๓. บันทึกข้อความ งานการเจ้าหน้าที่ สำนักปลัดองค์การบริหารส่วนตำบล ที่ นม ๘๙๙๐๑/-
๔. ลงวันที่ ๑๖ มีนาคม ๒๕๖๔ เรื่อง รายงานผลการประชุมพิจารณาปรับปรุงโครงสร้างส่วนราชการ
และกำหนดกอง สำนักหรือส่วนราชการ
๕. ร่าง ประกาศองค์การบริหารส่วนตำบลตุม เรื่อง การกำหนดโครงสร้างการแบ่งส่วนราชการ ของ
องค์การบริหารส่วนตำบลตุม ประจำปีงบประมาณ พ.ศ. ๒๕๖๔-๒๕๖๖
๖. หนังสือองค์การบริหารส่วนตำบลตุม ที่ นม ๘๙๙๐๑/๑๔๗ ลงวันที่ ๓๑ มีนาคม ๒๕๖๔ เรื่อง
ปรับปรุงโครงสร้างองค์การบริหารส่วนตำบล
๗. หนังสือองค์การบริหารส่วนตำบลตุม ที่ นม ๘๙๙๐๑/๑๔๘ ลงวันที่ ๓๑ มีนาคม ๒๕๖๔ เรื่อง
ปรับปรุงโครงสร้างองค์การบริหารส่วนตำบล
๘. หนังสืออำเภอปักธงชัย ที่ นม ๐๐๒๓.๒๖/ว ๗๑๑ ลงวันที่ ๑๖ มิถุนายน ๒๕๖๔ เรื่อง การขอ
ความเห็นชอบโครงสร้างการแบ่งส่วนราชการ วิธีการบริหารและการปฏิบัติงานของพนักงานส่วน
ตำบล และกิจการเกี่ยวกับการบริหารงานบุคคลในองค์การบริหารส่วนตำบล
๙. บันทึกข้อความ งานการเจ้าหน้าที่ สำนักปลัดองค์การบริหารส่วนตำบล องค์การบริหารส่วนตำบล
ตุม ที่ นม ๘๙๙๐๑/- ลงวันที่ ๒๑ มิถุนายน ๒๕๖๔ เรื่อง โครงสร้างการแบ่งส่วนราชการ
วิธีการบริหารและการปฏิบัติงานของพนักงานส่วนตำบล และกิจการเกี่ยวกับการบริหารงาน
บุคคลในองค์การบริหารส่วนตำบล
๑๐. ประกาศองค์การบริหารส่วนตำบลตุม เรื่อง การกำหนดโครงสร้างการแบ่งส่วนราชการ ของ
องค์การบริหารส่วนตำบลตุม ประจำปีงบประมาณ พ.ศ. ๒๕๖๔-๒๕๖๖ (ฉบับที่ ๒) พ.ศ. ๒๕๖๔
ลงวันที่ ๒๕ มิถุนายน ๒๕๖๔
๑๑. ประกาศองค์การบริหารส่วนตำบลตุม เรื่อง การกำหนดตำแหน่งพนักงานส่วนตำบล
ลูกจ้างประจำและพนักงานจ้าง ลงวันที่ ๒๕ มิถุนายน ๒๕๖๔
๑๒. หนังสือองค์การบริหารส่วนตำบลตุม ที่ นม ๘๙๙๐๑/๓๒๙ ลงวันที่ ๓๐ มิถุนายน ๒๕๖๔
๑๓. หนังสือองค์การบริหารส่วนตำบลตุม ที่ นม ๘๙๙๐๑/๓๓๐ ลงวันที่ ๓๐ มิถุนายน ๒๕๖๔