



รายงานผลการติดตามและประเมินผลแผนพัฒนา
ประจำปีงบประมาณ พ.ศ. ๒๕๖๒
รอบเดือนตุลาคม พ.ศ. ๒๕๖๒
(ระหว่างเดือนตุลาคม พ.ศ. ๒๕๖๑ ถึง กันยายน พ.ศ. ๒๕๖๒)

ของ
องค์การบริหารส่วนตำบลตูม

โดยคณะกรรมการติดตามและประเมินผลแผนพัฒนา
องค์การบริหารส่วนตำบลตูม
อำเภอป๋ากองชัย จังหวัดนครราชสีมา

คำนำ

ด้วยระเบียบกระทรวงมหาดไทย ว่าด้วยการจัดทำแผนพัฒนาขององค์กรปกครองส่วนท้องถิ่น พ.ศ. ๒๕๔๘ หมวด ๖ ข้อ ๒๙ และระเบียบกระทรวงมหาดไทย ว่าด้วยการจัดทำแผนพัฒนาขององค์กรปกครองส่วนท้องถิ่น (ฉบับที่ ๒) พ.ศ. ๒๕๕๙ ข้อ ๑๓ และ ข้อ ๑๔ ได้กำหนดให้มีการดำเนินการติดตามและประเมินผลแผนพัฒนาขององค์กรปกครองส่วนท้องถิ่น โดยคณะกรรมการติดตามและประเมินแผนพัฒนามีหน้าที่ดำเนินการติดตามและประเมินผลแผนพัฒนาขององค์กรปกครองส่วนท้องถิ่น ซึ่งคณะกรรมการจะต้องดำเนินการกำหนดแนวทาง วิธีการในการติดตามและประเมินผลแผนพัฒนา ดำเนินการติดตามและประเมินผลแผนพัฒนา รายงานผลและเสนอความเห็นซึ่งได้จากการติดตามและประเมินผลแผนพัฒนาต่อผู้บริหารท้องถิ่น เพื่อให้ผู้บริหารท้องถิ่นเสนอต่อสภาท้องถิ่น และคณะกรรมการพัฒนาท้องถิ่น พร้อมทั้งประกาศผลการติดตามและประเมินผลแผนพัฒนาให้ประชาชนในท้องถิ่นทราบในที่เปิดเผยภายในสิบห้าวันนับแต่วันรายงานผลและเสนอความเห็นดังกล่าวและต้องปิดประกาศไว้เป็นระยะเวลาไม่น้อยกว่าสามสิบวันโดยอย่างน้อยปีละสองครั้ง ภายในเดือนเมษายนและภายในเดือนตุลาคมของทุกปี

ดังนั้น เพื่อให้เป็นไประเบียบกระทรวงมหาดไทยดังกล่าว คณะกรรมการติดตามและประเมินผลแผนพัฒนาองค์การบริหารส่วนตำบลตุ้ม จึงได้ดำเนินการติดตามและประเมินผลแผนพัฒนาองค์การบริหารส่วนตำบลตุ้ม ประจำปีงบประมาณ พ.ศ. ๒๕๖๒ รอบเดือนเมษายน พ.ศ. ๒๕๖๒ (ระหว่างเดือนตุลาคม พ.ศ. ๒๕๖๑ ถึง กันยายน พ.ศ. ๒๕๖๒) ขึ้น เพื่อรายงานและเสนอความเห็นที่ได้จากการติดตามให้นายกององค์การบริหารส่วนตำบลทราบ คณะกรรมการหวังเป็นอย่างยิ่งว่ารายงานผลการติดตามฉบับนี้จะสามารถเป็นประโยชน์ในการพัฒนาองค์การบริหารส่วนตำบล และสามารถแก้ไขปัญหา ทำให้ประชาชนเกิดความพึงพอใจสูงสุดได้

คณะกรรมการติดตามและประเมินผล
แผนพัฒนาองค์การบริหารส่วนตำบลตุ้ม

สารบัญ

เรื่อง	หน้า
ส่วนที่ ๑ บทนำ	๑ - ๗
ส่วนที่ ๒ การติดตามและประเมินผล	๘ - ๔๑
ส่วนที่ ๓ ผลการวิเคราะห์การติดตามและประเมินผล	๔๒ - ๕๕
ส่วนที่ ๔ สรุปผลการวิเคราะห์การติดตามและประเมินผล	๕๖ - ๖๑

ส่วนที่ ๑ บทนำ

๑. ความสำคัญของการติดตามและประเมินผล

การติดตาม (Monitoring) และ การประเมิน (Evaluation) เป็นกระบวนการที่แตกต่างกันมีจุดหมาย ไม่เหมือนกัน แต่กระบวนการทั้งสองมีความเกี่ยวข้องสัมพันธ์กัน และเมื่อนำแนวคิดและหลักการติดตามและประเมินผล (Monitoring and Evaluation) มาประสานใช้ด้วยกันอย่างเหมาะสม จะช่วยให้ผู้บริหารท้องถิ่น ข้าราชการองค์การบริหารส่วนตำบลตม พนักงานองค์การบริหารส่วนตำบล พนักงานจ้าง สมาชิกสภาท้องถิ่น สามารถกำกับดูแล ทบทวน และพัฒนางานพัฒนาท้องถิ่นตามแผนงาน โครงการได้อย่างมีประสิทธิภาพและประสิทธิผล การติดตามและประเมินผลแผนพัฒนาท้องถิ่นสี่ปีขององค์การบริหารส่วนตำบลตม จึงเป็นการติดตามผลที่ให้ความสำคัญ ดังนี้

๑. ผลการปฏิบัติงานของผู้รับผิดชอบแต่ละแผนงาน โครงการเพื่อการพัฒนาองค์การบริหารส่วนตำบลตม หรือกิจกรรมต่าง ๆ ที่ดำเนินการหรือไม่ได้ดำเนินการตามแผนพัฒนาท้องถิ่นที่ได้กำหนดไว้ รวมทั้งงบประมาณในการดำเนินงาน

๒. ผลการใช้ปัจจัยหรือทรัพยากรต่าง ๆ ในการพัฒนาองค์การบริหารส่วนตำบลตม ตรวจสอบดูว่าแผนงาน โครงการเพื่อการพัฒนาได้รับปัจจัยหรือทรัพยากรทั้งด้านปริมาณ และคุณภาพตามระยะเวลาที่กำหนดไว้หรือไม่อย่างไร

๓. ผลการดำเนินงาน ตรวจสอบดูว่าได้ผลตรงตามเป้าหมายที่กำหนดไว้หรือไม่เพียงใด มีปัญหาอุปสรรคอะไรบ้าง ทั้งในด้านการจัดทำแผนพัฒนาท้องถิ่น การดำเนินการตามแผนงานและโครงการเพื่อการพัฒนาท้องถิ่น และขั้นตอนต่าง ๆ ในการดำเนินการตามโครงการเพื่อการพัฒนาท้องถิ่น

๔. ความสำคัญของการติดตามและประเมินผลเป็นเครื่องมือสำคัญในการทดสอบผลการดำเนินงานตามภารกิจขององค์กรปกครองส่วนท้องถิ่นว่าดำเนินการได้ตามเป้าหมายที่กำหนดไว้หรือไม่ ทำให้ทราบและกำหนดทิศทางการพัฒนาได้อย่างเป็นรูปธรรมและเกิดความชัดเจนที่จะทำให้ทราบถึงจุดแข็ง (strengths) จุดอ่อน (weaknesses) โอกาส (opportunities) ปัญหาหรืออุปสรรค (threats) ของแผนพัฒนาท้องถิ่นสี่ปี (พ.ศ. ๒๕๖๑-๒๕๖๔) โครงการกิจกรรมต่าง ๆ ซึ่งอาจเกิดจากผู้บริหารท้องถิ่น สมาชิกสภาท้องถิ่น ปลัดองค์กรปกครองส่วนท้องถิ่น ผู้บริหารระดับหัวหน้าสำนัก/ผู้อำนวยการกอง บุคลากรขององค์กรปกครองส่วนท้องถิ่น สภาพพื้นที่และผู้มีส่วนเกี่ยวข้องเพื่อนำไปสู่การปรับปรุงแผนงาน โครงการพัฒนาให้เกิดความสอดคล้องกับสภาพแวดล้อมในสังคมภายใต้ความต้องการและความพึงพอใจของประชาชนในเขตพื้นที่การปกครองขององค์การบริหารส่วนตำบลตม

บทสรุปของความสำคัญการติดตามประเมินผลแผนพัฒนา

การติดตามประเมินผลแผนพัฒนาขององค์การบริหารส่วนตำบลตม จะเป็นการนำไปสู่การวางแผนการพัฒนาในปีต่อ ๆ ไป เพื่อให้เกิดผลสัมฤทธิ์เชิงคุณค่าในกิจการสาธารณะมากที่สุดและเมื่อพบจุดแข็งก็ต้องเร่งรีบดำเนินการและจะต้องมีความสุขรอบคอบในการดำเนินการขยายโครงการและงานต่าง ๆ ที่เป็นจุดแข็งและรอโอกาสในการเสริมสร้างให้เกิดจุดแข็งนี้ และเมื่อพบปัญหาและอุปสรรคก็ต้องตั้งรับให้มั่น รอโอกาสที่จะดำเนินการและตั้งมั่นอย่างสุขุมรอบคอบพยายามลดสิ่งที่เป็นปัญหาและอุปสรรค เมื่อพบจุดอ่อนต้องหยุดและถดถอยปัญหาลงให้ได้ ดำเนินการปรับปรุงให้ดีขึ้นตั้งรับให้มั่นเพื่อรอโอกาสและสุดท้ายเมื่อมีโอกาสก็ต้องใช้พันธมิตรหรือผู้มีส่วนได้เสียในเขตพื้นที่การปกครององค์การบริหารส่วนตำบลตม ให้เกิดประโยชน์เพื่อดำเนินการขยายแผน โครงการ งานต่าง ๆ พร้อมการปรับปรุงและดำเนินการ สิ่งเหล่านี้จะถูกค้นพบเพื่อให้เกิดการพัฒนาองค์การบริหารส่วนท้องถิ่นโดยการติดตามและประเมินผลซึ่งส่งผลให้เกิดกระบวนการพัฒนาอย่างเข้มแข็งและมีความยั่งยืน เป็นไปตามเป้าหมายประสงค์ที่ตั้งไว้ได้อย่างดียิ่ง

๒. วัตถุประสงค์ของการติดตามและประเมินผล

การติดตามและประเมินผลแผนพัฒนาท้องถิ่นสี่ปีมุ่งค้นหาแผนงาน โครงการที่ได้ดำเนินการไปแล้วว่าสิ่งใดควรดำเนินการต่อไปตามวัตถุประสงค์ของแผนงาน โครงการ หรือศึกษาระหว่างดำเนินการตามโครงการเพื่อการพัฒนาว่ามีปัญหาใดควรปรับปรุงเพื่อการบรรลุเป้าหมาย ติดตามและประเมินผลแผนงาน โครงการเพื่อการพัฒนาท้องถิ่นที่ไม่ได้ดำเนินการเป็นเพราะเหตุใด เกิดปัญหาจากเรื่องใด จึงได้กำหนดเป็นวัตถุประสงค์ได้ดังนี้

๑. เพื่อเป็นเครื่องมือในการบริหารราชการท้องถิ่นขององค์การบริหารส่วนตำบลตูม ซึ่งจะช่วยตอบสนองภารกิจตามอำนาจหน้าที่ของหน่วยงาน รวมทั้งปรับปรุงการปฏิบัติงานให้ดีขึ้น มีประสิทธิภาพ และประสิทธิผล

๒. เพื่อให้ทราบความก้าวหน้าการดำเนินงานตามระยะเวลาและเป้าหมายที่กำหนดไว้ สภาพผลการดำเนินงาน ตลอดจนปัญหา อุปสรรคในการพัฒนาท้องถิ่นตามภารกิจที่ได้กำหนดไว้

๓. เพื่อเป็นข้อมูลสำหรับเร่งรัด ปรับปรุง แก้ไข ข้อบกพร่องของการดำเนินงาน โครงการ การยกเลิกโครงการที่ไม่เหมาะสมหรือหมดความจำเป็นขององค์การบริหารส่วนตำบลตูม

๔. เพื่อทราบถึงสถานภาพการบริหารการใช้จ่ายงบประมาณขององค์การบริหารส่วนตำบลตูม

๕. เพื่อสร้างความรับผิดชอบของผู้บริหารท้องถิ่น ปลัด/ผู้บริหารระดับสำนัก/กองทุกระดับขององค์กรปกครองส่วนท้องถิ่นที่จะต้องผลักดันให้การดำเนินการตามแผนงาน โครงการต่าง ๆ เป็นไปอย่างมีประสิทธิภาพ บรรลุวัตถุประสงค์กับให้เกิดประโยชน์กับผู้มีส่วนได้เสีย ผู้มีส่วนเกี่ยวข้อง ประชาชนในในเขตพื้นที่การปกครองขององค์การบริหารส่วนตำบลตูม หรือสังคมส่วนรวมมากที่สุด

๖. เพื่อติดตามและประเมินผลการดำเนินงานตามตัวชี้วัดร้อยละความสำเร็จของปฏิบัติงานตามแผนงาน/โครงการของสำนัก/กองต่าง ๆ ในปีงบประมาณ พ.ศ. ๒๕๖๒

๓. ขั้นตอนการติดตามและประเมินผล

ระเบียบกระทรวงมหาดไทยว่าด้วยการจัดทำแผนพัฒนาขององค์กรปกครองส่วนท้องถิ่น พ.ศ. ๒๕๔๘ และแก้ไขเพิ่มเติม (ฉบับที่ ๒) พ.ศ. ๒๕๕๙ ข้อ ๒๙ กำหนดว่า คณะกรรมการติดตามและประเมินผลแผนพัฒนาท้องถิ่น มีอำนาจหน้าที่ ดังนี้ (๑) กำหนดแนวทาง วิธีการในการติดตามและประเมินผลแผนพัฒนา (๒) ดำเนินการติดตามและประเมินผลแผนพัฒนา (๓) รายงานผลและเสนอความเห็นซึ่งได้จากการติดตามและประเมินผลแผนพัฒนาต่อผู้บริหารท้องถิ่น เพื่อให้ผู้บริหารท้องถิ่นเสนอต่อสภาท้องถิ่น และคณะกรรมการพัฒนาท้องถิ่นพร้อมทั้งประกาศผลการติดตามและประเมินผลแผนพัฒนาให้ประชาชนในท้องถิ่นทราบในที่เปิดเผยภายในสิบห้าวันนับแต่วันรายงานผลและเสนอความเห็นดังกล่าวและต้องปิดประกาศไว้เป็นระยะเวลาไม่น้อยกว่าสามสิบวันโดยอย่างน้อยปีละสองครั้งภายในเดือนเมษายนและภายในเดือนตุลาคมของทุกปี (๔) แต่งตั้งคณะอนุกรรมการหรือคณะทำงานเพื่อช่วยปฏิบัติงานตามที่เหมาะสม

๑. การดำเนินการติดตามและประเมินผล

คณะกรรมการติดตามและประเมินผลแผนพัฒนาท้องถิ่น มีจำนวน ๑๑ คน ประกอบด้วย

๑) สมาชิกสภาท้องถิ่นที่สภาท้องถิ่นคัดเลือก จำนวน ๓ คน

๒) ผู้แทนประชาคมท้องถิ่นที่ประชาคมท้องถิ่นคัดเลือก จำนวน ๒ คน

๓) ผู้แทนหน่วยงานที่เกี่ยวข้องที่ผู้บริหารท้องถิ่นคัดเลือก จำนวน ๒ คน

๔) หัวหน้าส่วนการบริหารที่คัดเลือกกันเอง จำนวน ๒ คน และผู้ทรงคุณวุฒิที่ผู้บริหารท้องถิ่นคัดเลือก

จำนวน ๒ คน

คณะกรรมการติดตามและประเมินผลแผนพัฒนาท้องถิ่นขององค์การบริหารส่วนตำบลตูม ต้องดำเนินการให้การติดตามและประเมินผลแผนพัฒนาท้องถิ่นบรรลุวัตถุประสงค์ตามแผนพัฒนาท้องถิ่นสี่ปี ดังนี้

๑. ประชุมเพื่อกำหนดกรอบแนวทาง และวิธีการติดตามและประเมินผลแผนพัฒนาท้องถิ่น สี่ปีโดยการกำหนดกรอบ แนวทาง วิธีการ และช่วงเวลาให้เหมาะสมกับองค์การบริหารส่วนตำบลตูม

๒. ดำเนินการติดตามและประเมินพัฒนาที่ท้องถิ่นสี่ปีตามกรอบแนวทาง วิธีการ และห้วงเวลาที่กำหนด โดยสามารถติดตามและประเมินผลได้ตลอดระยะเวลา

๓. รายงานผลและเสนอความเห็นซึ่งได้จากการติดตามและประเมินผลแผนพัฒนาที่ท้องถิ่นสี่ปีต่อองค์การบริหารส่วนตำบลตุม เพื่อดำเนินการต่อไป

๒. การกำหนดแนวทางและวิธีการ

คณะกรรมการติดตามและประเมินผลแผนพัฒนาที่ท้องถิ่นขององค์การบริหารส่วนตำบลตุมได้กำหนดการแบ่งขั้นตอนเพื่อเป็นการกำหนดแนวทางและวิธีการสำหรับการติดตามและประเมินผลแผนพัฒนาขององค์การบริหารส่วนตำบลตุม ดังนี้

๒.๑ การกำหนดวัตถุประสงค์และขอบเขตการติดตามและประเมินผล การติดตามยุทธศาสตร์และโครงการเพื่อการพัฒนาที่ท้องถิ่น จะเริ่มดำเนินการศึกษาและรวบรวมข้อมูลของโครงการที่จะติดตามว่ามีวัตถุประสงค์หลักอะไร มีการกำหนดการติดตามและประเมินผลไว้หรือไม่ (ซึ่งดูได้จากการกำหนดตัวชี้วัด : KPI) ถ้ากำหนดไว้แล้วมีความชัดเจนเพียงใด ใครเป็นผู้รับผิดชอบ ใครเป็นผู้ใช้ผลการติดตาม เป็นต้น จากนั้นศึกษาว่า การนำผลไปใช้ประโยชน์อย่างไร เมื่อใด ข้อมูลหลัก ๆ ที่ต้องการคืออะไร ต้องการให้รายงานผลอย่างไร มีข้อเสนอแนะในการติดตามผลอย่างไร ซึ่งการศึกษาดังกล่าวอาจใช้วิธีสัมภาษณ์และ/หรือสังเกตแล้วนำมากำหนดเป็นวัตถุประสงค์และขอบเขตในการติดตาม

๒.๒ วางแผนติดตามและประเมินผล จะนำวัตถุประสงค์และขอบเขตในการติดตามงานจาก ข้อ ๒.๑ มาวิเคราะห์ แล้วเขียนรายละเอียด ซึ่งประกอบด้วย ประเด็นหลัก ๆ คือ วัตถุประสงค์การติดตามแหล่งข้อมูล เวลาที่เก็บข้อมูล วิธีการเก็บรวบรวมข้อมูล และวิธีการวิเคราะห์ข้อมูล จากนั้นสร้างเครื่องมือซึ่งส่วนใหญ่จะเป็นแบบสัมภาษณ์หรือแบบสอบถาม กำหนดการทดลองและปรับปรุงเครื่องมือ

๒.๓ ดำเนินการหรือปฏิบัติตามแผนพัฒนาที่ท้องถิ่น เป็นการดำเนินการตามวัตถุประสงค์และขั้นตอนที่ได้กำหนดไว้ ซึ่งสิ่งสำคัญที่ต้องการในขั้นนี้ คือ ข้อมูลจากแหล่งต่าง ๆ ดังนั้น แม้จะวางแผนพัฒนาที่ท้องถิ่นไว้ดีและได้ข้อมูลที่มีคุณภาพเพียงใดก็ตาม แต่ถ้าในเชิงปริมาณได้น้อยก็ต้องติดตามเพิ่มจนกว่าจะได้ครบขั้นต่ำตามที่กำหนดไว้ตามแผนพัฒนาที่ท้องถิ่น

๒.๔ การวิเคราะห์ข้อมูล เป็นการวิเคราะห์ตามวัตถุประสงค์ของการติดตามที่กำหนดไว้ แต่ละโครงการตามตัวชี้วัดที่กำหนดไว้ โดยอาจใช้วิธีการทางสถิติพื้นฐาน เช่น การแจกแจง ค่าร้อยละ ค่าเฉลี่ย ค่าเบี่ยงเบนมาตรฐาน จำนวน เป็นต้น หรืออาจใช้การวิเคราะห์แบบ Matrix การพรรณนาเปรียบเทียบ การเขียน Flow Chart การแสดงแผนภูมิแกนต์ (Gantt Chart) หรืออาจใช้หลาย ๆ วิธีประกอบกันตามความเหมาะสมของพื้นที่องค์การบริหารส่วนตำบลตุม

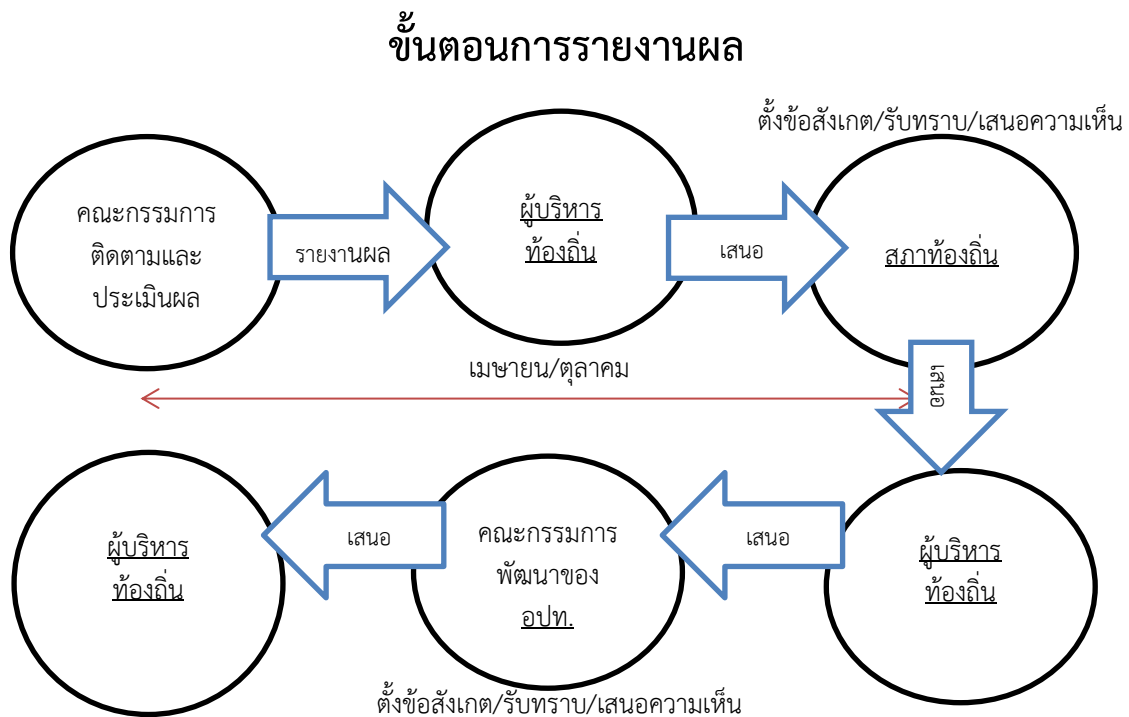
๒.๕ รายงานตามแบบแผนพัฒนาที่ท้องถิ่นเป็นการรายงานให้ผู้เกี่ยวข้องทราบโดยรายงานตามแบบที่กำหนดไว้ตามแผนพัฒนาที่ท้องถิ่น ทั้งนี้ การรายงานผลการติดตามแผนงาน โครงการหนึ่ง ๆ อาจมีหลายลักษณะก็ได้ตามความเหมาะสมขององค์การบริหารส่วนตำบลตุม ในการรายงานผลการติดตามโครงการอาจเขียนเป็นรายงานเชิงเทคนิค ซึ่งประกอบด้วยก็ได้ ความเป็นมาของโครงการที่จะติดตามโดยสรุปวัตถุประสงค์และประโยชน์ที่คาดว่าจะได้รับจากการติดตาม ซึ่งจะปรากฏในส่วนที่ ๒ และส่วนที่ ๓

๒.๖ รายงานผล คณะกรรมการติดตามและประเมินผลแผนพัฒนาที่ท้องถิ่น รายงานผลและเสนอความเห็นซึ่งได้จากการติดตามและประเมินผลแผนพัฒนาขององค์การบริหารส่วนตำบลตุม ต่อผู้บริหารท้องถิ่นเพื่อให้ผู้บริหารท้องถิ่นเสนอต่อสภาท้องถิ่นและคณะกรรมการพัฒนาที่ท้องถิ่นขององค์การบริหารส่วนตำบลตุม โดยอย่างน้อยปีละสองครั้งภายในเดือนเมษายนและภายในเดือนตุลาคมของทุกปี

๒.๗ การวินิจฉัยสั่งการ การนำเสนอเพื่อให้เกิดการเปลี่ยนแปลง ปรับปรุง แก้ไขที่ดี หลังจาก คณะกรรมการติดตามและประเมินผลแผนพัฒนาขององค์การบริหารส่วนตำบลตุม หรือผู้เกี่ยวข้องหรือผู้มีอำนาจใน สำนัก กองต่าง ๆ ได้รับรายงานสรุปแล้วจะวินิจฉัย/สั่งการ เพื่อแก้ไขปัญหาที่ได้จากรายงานสรุป ซึ่งอาจจะทำโดยตรง หรือเสนอรายงานตามสายบังคับบัญชาก็ได้ตามความเหมาะสมต่อผู้บริหารท้องถิ่น และควรมีการพิจารณาสั่งการให้แต่ละสำนัก/กอง จัดทำรายงานผลการติดตามโครงการที่สำนัก/กอง ที่ได้ดำเนินการในช่วงเดือนตุลาคม ๒๕๖๐ - ๓๑ มีนาคม ๒๕๖๑ จัดทำรายงานผลการดำเนินงานเสนอผู้บริหารภายในเดือนเมษายนและให้สำนัก/กอง ส่วนที่รับผิดชอบ การรายงานผลการติดตามและประเมินผลแผนพัฒนาขององค์การบริหารส่วนตำบล ได้รวบรวมเพื่อนำมาวิเคราะห์และ ประเมินผลโครงการในภาพรวมขององค์การอีกครั้งหนึ่ง

๓. การรายงานผล

คณะกรรมการติดตามและประเมินผลแผนพัฒนาขององค์การบริหารส่วนตำบลตุม มีอำนาจหน้าที่ในการ รายงานผลและเสนอความเห็นซึ่งได้จากการติดตามและประเมินผลแผนพัฒนาต่อผู้บริหารท้องถิ่น เพื่อให้ผู้บริหารท้องถิ่นเสนอต่อสภาท้องถิ่นและคณะกรรมการพัฒนาขององค์การบริหารส่วนตำบลตุม โดยอย่างน้อยปีละสองครั้งภายใน เดือนเมษายนและภายในเดือนตุลาคมของทุกปี



ประกาศผลการติดตามและประเมินผลแผนพัฒนาให้ประชาชนในเขตพื้นที่องค์การบริหารส่วนตำบลตุมทราบในที่เปิดเผยภายในสิบห้าวัน นับแต่วันรายงานผลและเสนอความเห็นดังกล่าวและต้องปิดประกาศไว้เป็นระยะเวลาไม่น้อยกว่าสามสิบวัน

๔. เครื่องมือการติดตามและประเมินผล

เครื่องมือการติดตามและประเมินผลแผนพัฒนาท้องถิ่น (Monitoring and evaluation tools for local development plans) เป็นสิ่งของ วัสดุ อุปกรณ์หรือเทคนิควิธีการที่คณะกรรมการติดตามและประเมินผลแผนพัฒนาองค์การบริหารส่วนตำบลตุม ใช้ในการเก็บข้อมูลการติดตามผลรวมทั้งโดยการพิจารณาเลือกใช้เครื่องมือและเทคนิควิธีการที่คณะกรรมการติดตามและประเมินผลแผนพัฒนาท้องถิ่นได้คิดสร้างไว้เพื่อใช้ในการติดตามและประเมินผล เช่น แบบสอบถามวัดทัศนคติ มาตรฐานส่วนประมาณค่า และวิธีการ เป็นต้น และหรือโดยการสร้างเครื่องการติดตามและประเมินผลแผนพัฒนาท้องถิ่นได้แก่ แบบสอบถาม (Questionnaires) แบบสัมภาษณ์ (Interview) และแบบสังเกตการณ์ (Observation) เป็นต้น โดยอาศัยสภาพพื้นที่ทั่วไป อำนาจหน้าที่ ภารกิจขององค์การบริหารส่วนตำบลตุม รวมถึงผู้มีส่วนได้เสียในท้องถิ่นรวมทั้งเกณฑ์มาตรฐาน แบบต่าง ๆ ที่ได้กำหนดขึ้นหรือการนำไปทดลองใช้เพื่อปรับปรุงแก้ไขแล้ว จึงนำเครื่องมือการติดตามและประเมินผลแผนพัฒนาท้องถิ่นไปใช้ในการปฏิบัติงานจริงหรือภาคสนาม ดำเนินการสำรวจและเก็บข้อมูล วิเคราะห์ข้อมูล สรุปข้อมูลที่เป็นจริงต่อไป

๑. กรอบและแนวทางในการติดตามและประเมินผล

คณะกรรมการติดตามและประเมินผลแผนพัฒนาท้องถิ่นขององค์การบริหารส่วนตำบลตุม กำหนดกรอบและแนวทางในการติดตามและประเมินผล ดังนี้

๑.๑ กำหนดกรอบเวลา (Time & Time Frame) โดยกำหนดกรอบระยะเวลา ดังนี้

๑) ประชุมคณะกรรมการติดตามและประเมินผลแผนพัฒนาท้องถิ่นของ องค์การบริหารส่วนตำบลตุม อย่างน้อยไตรมาสละ ๑ ครั้ง

๒) สรุปผลการติดตามและประเมินผลทุกไตรมาส และสรุปภาพรวมของไตรมาสที่ผ่านมาทุกครั้ง

๓) รายงานผลและเสนอความเห็นซึ่งได้จากการติดตามและประเมินผลแผนพัฒนาต่อผู้บริหารท้องถิ่น ภายในวันที่ ๑๕ เมษายน และภายในวันที่ ๑๕ ตุลาคม เพื่อให้ผู้บริหารท้องถิ่น เสนอสภาท้องถิ่นภายในระยะเวลาที่กำหนด

๑.๒ ความสอดคล้อง (Relevance) เป็นความสอดคล้องของยุทธศาสตร์ แผนงาน โครงการ (หรือผลผลิต) ที่ได้กำหนดขึ้นมีความสอดคล้องและนำไปกำหนดเป็นวิสัยทัศน์ขององค์การบริหารส่วนตำบลตุม

๑.๓ ความเพียงพอ (Adequacy) กำหนดทรัพยากรสำหรับการดำเนินการติดตามและประเมินผลประกอบด้วยคน เงิน วัสดุ อุปกรณ์ เครื่องมือในการปฏิบัติงานตามศักยภาพโดยนำเครื่องมือที่มีอยู่จริงในองค์การบริหารส่วนตำบลตุม มาปฏิบัติงาน

๑.๔ ความก้าวหน้า (Progress) กรอบของความก้าวหน้าแผนงาน โครงการต่าง ๆ จะวัดจากรายการที่เป็นโครงการในรอบ ๔ ปี วัดได้จากช่องปีงบประมาณและที่ผ่านมา โครงการที่ต่อเนื่องจากปีงบประมาณที่ผ่านมา

๑.๕ ประสิทธิภาพ (Efficiency) เป็นการติดตามและประเมินผลความสัมพันธ์กันระหว่างผลผลิตหรือผลที่ได้รับจริงกับทรัพยากรที่ถูกใช้ไปในการพัฒนาท้องถิ่นขององค์การบริหารส่วนตำบลตุม ซึ่งสามารถวัดได้ในเชิงปริมาณ ขนาด ความจุ พื้นที่ จำนวน ระยะเวลา เป็นต้น

๑.๖ ประสิทธิผล (Effectiveness) เป็นผลที่ได้จากประสิทธิภาพทำให้เกิดผลลัพธ์และผลผลิต (Outcome and Output) ซึ่งสามารถวัดได้ในเชิงปริมาณและเชิงคุณภาพหรือวัดได้เฉพาะเชิงคุณภาพ ซึ่งวัดเป็นความพึงพอใจหรือสิ่งที่ประชาชนชื่นชอบหรือการมีความสุข เป็นต้น

๒. ระเบียบ วิธีในการติดตามและประเมินผล

คณะกรรมการติดตามและประเมินผลแผนพัฒนาท้องถิ่นขององค์การบริหารส่วนตำบลตุม กำหนดระเบียบ วิธีในการติดตามและประเมินผล ดังนี้

๒.๑ ระเบียบในการติดตามและประเมินผลแผนพัฒนา ระเบียบวิธีในการติดตามและประเมินผลมีองค์ประกอบใหญ่ ๆ ที่สำคัญ ๓ ประการ คือ

- ๑) ผู้เข้าร่วมติดตามและประเมินผล
- ๒) เครื่องมือ
- ๓) กรรมวิธีหรือวิธีการต่าง ๆ

๒.๒ วิธีในการติดตามและประเมินผลแผนพัฒนา

๑) การออกแบบการติดตามและประเมินผล การออกแบบเพื่อการติดตามและประเมินผลแผนพัฒนามีเป้าหมายเพื่อมุ่งตอบปัญหาการติดตามและประเมินผลได้อย่างตรงประเด็น อธิบายหรือควบคุมความผันแปรของโครงการเพื่อการพัฒนาท้องถิ่นที่จะเกิดขึ้นได้

๒) การสำรวจ (survey) เป็นการรวบรวมข้อมูลจากบันทึกหรือทะเบียนที่ผู้รับผิดชอบโครงการจัดทำไว้แล้ว หรืออาจเป็นข้อมูลที่คณะกรรมการติดตามและประเมินผลต้องจดบันทึก (record) สังเกต(observe) หรือวัด (measurement) โดยคณะกรรมการติดตามและประเมินผลจะดำเนินการในพื้นที่จากผู้มีส่วนเกี่ยวข้อง เจ้าหน้าที่บุคลากรขององค์การบริหารส่วนตำบล ข้อมูลที่มีอยู่ตามธรรมชาติ พฤติกรรม ความต้องการ ซึ่งศึกษาได้โดยวิธีการสังเกตและสามารถวัดได้

๓. กำหนดเครื่องมือที่ใช้ในการติดตามและประเมินผล

คณะกรรมการติดตามและประเมินผลแผนพัฒนาท้องถิ่นขององค์การบริหารส่วนตำบล กำหนดเครื่องมือที่ใช้ในการติดตามและประเมินผล ดังนี้

- ๓.๑ การทดสอบและการวัด (Tests & Measurements)
- ๓.๒ การสัมภาษณ์ (Interviews)
- ๓.๓ การสังเกต (Observations)

(๑) การสังเกตแบบมีส่วนร่วม (Participant observation) เป็นวิธีการสังเกตที่คณะกรรมการติดตามและประเมินผลเข้าไปใช้ชีวิตร่วมกับประชาชนในหมู่บ้านหรือตัวบุคคล ชุมชน มีกิจกรรมร่วมกัน

(๒) การสังเกตแบบไม่มีส่วนร่วม (Non-participant observation) หรือการสังเกตโดยตรง (Direct observation) เป็นการสังเกต บันทึกลักษณะทางกายภาพ โครงสร้าง และความสัมพันธ์ของผู้มีส่วนได้เสียในเทศบาลตำบลนาโพธิ์

๓.๔ การสำรวจ (surveys) เพื่อประเมินความคิดเห็น การรับรู้ ทัศนคติ ความพึงพอใจ ความจำเป็น ความต้องการของประชาชนในเขตองค์การบริหารส่วนตำบล

๓.๕ เอกสาร (Documents) การติดตามและประเมินผลยุทธศาสตร์และโครงการมีความจำเป็นอย่างไรที่จะต้องใช้อเอกสาร ซึ่งเป็นเอกสารที่เกี่ยวข้องกับยุทธศาสตร์การพัฒนา ปัญหาความต้องการของประชาชนในท้องถิ่น สาเหตุของปัญหา แนวทางการแก้ไขปัญหาหรือแนวทางการพัฒนา ตลอดจนเป้าประสงค์ ค่าเป้าหมาย กลยุทธ์ แผนงาน ผลผลิตหรือโครงการ วิสัยทัศน์ขององค์การบริหารส่วนตำบล

๕. ประโยชน์ของการติดตามและประเมินผล

การติดตามและประเมินผลมีประโยชน์ที่สำคัญคือ การนำไปใช้แก้ไขปัญหาต่าง ๆ ระหว่างดำเนินโครงการ รองลงมาคือนำไปใช้สำหรับวางแผนการจัดทำแผนพัฒนาท้องถิ่นสี่ปีในอนาคต ประโยชน์ต่าง ๆ แยกเป็นหัวข้อได้ ดังนี้

๑. ได้ทราบถึงสภาพและสถานการณ์ต่าง ๆ ของการจัดทำแผนพัฒนาท้องถิ่นและการดำเนินการตามโครงการ ซึ่งจะทำให้วิธีการปฏิบัติดำเนินการไปแนวทางเดียวกัน

๒. ได้ทราบถึงข้อดี ข้อเสีย ข้อบกพร่องต่าง ๆ ตลอดจนปัจจัยที่ทำให้แผนพัฒนาท้องถิ่นสี่ปีและการดำเนินการตามโครงการพัฒนาท้องถิ่นมีปัญหา ทำให้สามารถแก้ไขได้ทุกจุด ตรงเป้าหมายอย่างทันเวลาที่ ทั้งในปัจจุบันและอนาคต

๓. ช่วยให้การใช้ทรัพยากรต่าง ๆ เกิดความประหยัด คุ่มค่าไม่เสียประโยชน์ ประหยัดเวลา งบประมาณ และทรัพยากรในการดำเนินโครงการพัฒนาท้องถิ่น

๔. สามารถเก็บรวบรวม วิเคราะห์ข้อมูลต่าง ๆ ที่เกี่ยวกับรายละเอียด ความต้องการ สภาพปัญหาต่าง ๆ ที่จะนำไปจัดทำเป็นโครงการเพื่อพัฒนาท้องถิ่น เพื่อนำเสนอโครงการในเชิงสถิติหรือข้อมูลที่เป็นจริง ทำให้ได้รับความเชื่อถือและการยอมรับจากประชาชน ผู้มีส่วนได้เสีย หน่วยงานราชการ รัฐวิสาหกิจ องค์กรต่าง ๆ

๕. กระตุ้นให้ผู้ปฏิบัติงานและผู้เกี่ยวข้องกับการพัฒนาท้องถิ่น การจัดทำโครงการและรับผิดชอบโครงการ มีความสำนึกต่อหน้าที่ความรับผิดชอบ และกระตือรือร้นในการแก้ไข ตลอดจนปรับปรุงรายละเอียด เนื้อหา ข้อมูลให้เป็นปัจจุบันเสมอ

๖. การวินิจฉัย สั่งการ ผู้บริหารท้องถิ่น ปลัด ผู้บริหารระดับสำนัก/กองต่าง ๆ ขององค์การบริหารส่วนตำบล สามารถวินิจฉัย สั่งการได้อย่างถูกต้อง ชัดเจน รัดกุมมีเหตุมีผลในการพัฒนาท้องถิ่นให้สอดคล้องกับสภาพความเป็นจริง และตามอำนาจหน้าที่ นอกจากนี้ยังสามารถกำหนดมาตรการต่าง ๆ สำหรับการปรับปรุงแก้ไขและป้องกันความผิดพลาดที่จะเกิดขึ้นได้

๗. ทำให้ภารกิจต่าง ๆ ของบุคลากรในองค์การบริหารส่วนตำบลตม แต่ละคน แต่ละสำนัก/กองต่าง ๆ มีความสอดคล้องกัน ประสานการทำงานให้เป็นองค์รวมของหน่วยงาน ทำให้เป้าหมายขององค์การบริหารส่วนตำบลตม เกิดความสำเร็จตามเป้าหมายหลัก มีความสอดคล้องและเกิดประสิทธิภาพและประสิทธิผล

๘. สามารถรักษาคุณภาพของงานหรือภารกิจให้เป็นไปและตรงตามวัตถุประสงค์ของโครงการ กิจกรรม งานต่าง ๆ และประชาชนพึงพอใจเมื่อได้รับการบริการประชาชนในเขตองค์การบริหารส่วนตำบลตม

ส่วนที่ ๒ การติดตามและประเมินผล

๒.๑ เดือนตุลาคม ๒๕๖๑-๓๐ กันยายน ๒๕๖๒

๒.๑.๑ ความสัมพันธ์ระหว่างแผนพัฒนาระดับมหภาค

๑) ยุทธศาสตร์การพัฒนาด้านเมืองน่าอยู่ ของ องค์การบริหารส่วนตำบลตุม

สอดคล้องกับยุทธศาสตร์ชาติ ๒๐ ปี ได้แก่ ยุทธศาสตร์ที่ ๒ ยุทธศาสตร์ด้านการสร้างความสามารถในการแข่งขัน ซึ่งมีประเด็นการพัฒนาที่สำคัญ ด้านโครงสร้างพื้นฐาน ได้แก่ การลงทุนพัฒนาโครงสร้างพื้นฐาน ด้านการขนส่ง ความมั่นคงและพลังงาน ระบบเทคโนโลยีสารสนเทศ และการวิจัยและพัฒนา

สอดคล้องกับแผนพัฒนาเศรษฐกิจและสังคมแห่งชาติ ฉบับที่ ๑๒ ได้แก่ ยุทธศาสตร์ที่ ๑ ยุทธศาสตร์การพัฒนาโครงสร้างพื้นฐาน ซึ่งกำหนดให้องค์การบริหารส่วนตำบลตุม ดำเนินการในเรื่อง การพัฒนาโครงสร้างพื้นฐาน การคมนาคมขนส่ง การพัฒนาขนส่งทางราง การขนส่งสาธารณะ โครงข่ายถนน การขนส่งทางอากาศ การขนส่งทางน้ำ

สอดคล้องกับยุทธศาสตร์กลุ่มจังหวัดภาคตะวันออกเฉียงเหนือตอนล่าง ๑ (นครราชสีมา ชัยภูมิ บุรีรัมย์ สุรินทร์) และจังหวัดบุรีรัมย์ ที่ได้กำหนดเป็นเป้าประสงค์ว่า รายได้จากการเกษตรเพิ่มขึ้น/ ประชาชนมีคุณภาพชีวิตที่ดี อยู่ดีมีสุข

สอดคล้องกับตามยุทธศาสตร์ขององค์การปกครองส่วนท้องถิ่น ได้แก่ ยุทธศาสตร์ที่ ๒ ยุทธศาสตร์การพัฒนาการท่องเที่ยวและกีฬา ที่ให้การพัฒนาโครงสร้างพื้นฐานเชื่อมโยงต่อการพัฒนาการท่องเที่ยว

๒) ยุทธศาสตร์การพัฒนาด้านสังคมและคุณภาพชีวิต ขององค์การบริหารส่วนตำบลตุม

สอดคล้องกับยุทธศาสตร์ชาติ ๒๐ ปี ได้แก่ ยุทธศาสตร์ที่ ๓ ยุทธศาสตร์ด้านการพัฒนาและเสริมสร้างทรัพยากรมนุษย์ ที่มีประเด็นการพัฒนาที่สำคัญได้แก่

๑. การปรับเปลี่ยนค่านิยมและวัฒนธรรม (Transformation of Culture)
๒. การพัฒนาศักยภาพคนตลอดช่วงชีวิต
๓. การปฏิรูปการเรียนรู้แบบพลิกโฉม (Transformation of Learning)
๔. การดึงดูด พัฒนาและรักษากลุ่มผู้มีความสามารถสูง (Talents)
๕. การเสริมสร้างให้คนไทยมีสุขภาวะที่ดี
๖. การสร้างความอยู่ดีมีสุขของครอบครัวไทย

และยุทธศาสตร์ด้านการสร้างโอกาสความเสมอภาคและเท่าเทียมกันทางสังคม ที่มีแนวทางการพัฒนาที่สำคัญ คือ

๑. สร้างความมั่นคงและการลดความเหลื่อมล้ำทางเศรษฐกิจและสังคม
๒. พัฒนาระบบบริการและระบบบริหารจัดการสุขภาพ
๓. มีสภาพแวดล้อมและนวัตกรรมที่เอื้อต่อการดำรงชีวิตในสังคมสูงวัย
๔. สร้างความเข้มแข็งของสถาบันทางสังคม ทิศทางวัฒนธรรมและความเข้มแข็งของชุมชน
๕. พัฒนาสื่อสารมวลชนให้เป็นกลไกในการสนับสนุนการพัฒนา

สอดคล้องกับแผนพัฒนาเศรษฐกิจและสังคมแห่งชาติ ฉบับที่ ๑๒ ได้แก่

๑. ยุทธศาสตร์ที่ ๑ ยุทธศาสตร์การเสริมสร้างและพัฒนาศักยภาพทุนมนุษย์ ซึ่งกำหนดให้ องค์การบริหารส่วนตำบลตุม ดำเนินการในเรื่อง การส่งเสริมให้เด็กปฐมวัยมีการพัฒนาทักษะทางสมองและทักษะทางสังคมที่เหมาะสมการพัฒนาทักษะการคิดวิเคราะห์ คิดสร้างสรรค์ ทักษะการทำงานและการใช้ชีวิตที่พร้อมเข้าสู่ตลาดแรงงาน การลดปัจจัยเสี่ยงด้านสุขภาพและให้ทุกภาคส่วนคำนึงถึงผลกระทบต่อสุขภาพ และการผลักดันให้สถาบันทางสังคมมีส่วนร่วมพัฒนาประเทศอย่างเข้มแข็ง

๒. ยุทธศาสตร์ที่ ๒ ยุทธศาสตร์การสร้างความเป็นธรรมลดความเหลื่อมล้ำในสังคม ซึ่งกำหนดให้เทศบาลตำบลนาโพธิ์ ดำเนินการในเรื่อง การเพิ่มโอกาสให้กับกลุ่มประชากรวัย ๔๐ ที่มีรายได้ต่ำสุดให้เข้าถึงบริการที่มีคุณภาพของรัฐ การกระจายการให้บริการภาครัฐทั้งด้านการศึกษา สาธารณสุข และสวัสดิการที่มีคุณภาพให้ครอบคลุมและทั่วถึง การเสริมสร้างชุมชนเข้มแข็งตามหลักปรัชญาของเศรษฐกิจพอเพียง

สอดคล้องกันกับยุทธศาสตร์กลุ่มจังหวัด ภาคตะวันออกเฉียงเหนือตอนล่าง ๑ (นครราชสีมา ชัยภูมิ บุรีรัมย์ สุรินทร์) ได้แก่ ยุทธศาสตร์ที่ ๑ ยุทธศาสตร์การพัฒนาขีดความสามารถในการแข่งขันเกษตรอุตสาหกรรมและแปรรูปอาหาร และสอดคล้องกับยุทธศาสตร์ของจังหวัดนครราชสีมา ยุทธศาสตร์ด้านการพัฒนาและเพิ่มศักยภาพการแข่งขันเศรษฐกิจ “โคราชเมืองน่าอยู่ มุ่งสู่วัตกรรมใหม่ เกษตรอุตสาหกรรม พลอดภัย”

สอดคล้องกับตามยุทธศาสตร์ขององค์กรปกครองส่วนท้องถิ่น ได้แก่ ยุทธศาสตร์ที่ ๓ ยุทธศาสตร์ด้านสังคมและคุณภาพชีวิต ที่มีเป้าประสงค์ ให้ประชาชนมีคุณภาพชีวิตที่ดี มีภูมิคุ้มกันทางสังคมที่เข้มแข็งพึ่งพาตนเองได้ เด็กและเยาวชนได้รับการศึกษาเรียนรู้อย่างทั่วถึงและมีคุณภาพ และประชาชนมีความมั่นคงและสังคมมีความสงบเรียบร้อย

๓) ยุทธศาสตร์การพัฒนาเศรษฐกิจ ขององค์การบริหารส่วนตำบลตุม

สอดคล้องกับยุทธศาสตร์ชาติ ๒๐ ปี ได้แก่ ยุทธศาสตร์ที่ ๒ ยุทธศาสตร์ด้านการสร้างความสามารถในการแข่งขัน ซึ่งมีประเด็นการพัฒนาที่สำคัญ ได้แก่ การพัฒนาสมรรถนะทางเศรษฐกิจ ส่งเสริมการค้า การทุน พัฒนาสู่ชาติการค้า การพัฒนาภาคการผลิตและบริการ การพัฒนาผู้ประกอบการและเศรษฐกิจชุมชน การพัฒนาพื้นที่เศรษฐกิจพิเศษและเมือง การลงทุนพัฒนาโครงสร้างพื้นฐาน และการเชื่อมโยงกับภูมิภาคและเศรษฐกิจโลก

สอดคล้องกับแผนพัฒนาเศรษฐกิจและสังคมแห่งชาติ ฉบับที่ ๑๒ ได้แก่ ยุทธศาสตร์ที่ ๓ ยุทธศาสตร์การสร้างความเข้มแข็งทางเศรษฐกิจและแข่งขันได้อย่างยั่งยืน ซึ่งกำหนดให้องค์การบริหารส่วนตำบลตุม ดำเนินการในเรื่อง การยกระดับการผลิต การต่อยอดความเข้มแข็งของอุตสาหกรรม การวางอนาคตรากฐานการพัฒนาอุตสาหกรรม การเสริมสร้างขีดความสามารถการแข่งขันในเชิงธุรกิจของภาคบริการ การปรับปรุงแก้ไขกฎหมายและกฎระเบียบเพื่อส่งเสริมการค้าที่เป็นธรรมและอำนวยความสะดวกการค้าการลงทุน และเพิ่มประสิทธิภาพของระบบการเงิน และสถาบันการเงินทั้งในตลาดเงินและตลาดทุน

สอดคล้องกันกับยุทธศาสตร์กลุ่มจังหวัดภาคตะวันออกเฉียงเหนือตอนล่าง ๑ (นครราชสีมา ชัยภูมิ บุรีรัมย์ สุรินทร์) ได้แก่ ยุทธศาสตร์ที่ ๒ ยุทธศาสตร์การพัฒนาเศรษฐกิจ และสอดคล้องกับยุทธศาสตร์ของจังหวัดนครราชสีมา ยุทธศาสตร์ด้านการพัฒนาสังคม “โคราชเมืองน่าอยู่ มุ่งสู่วัตกรรมใหม่ เกษตร อุตสาหกรรม พลอดภัย”

สอดคล้องกับตามยุทธศาสตร์ขององค์กรปกครองส่วนท้องถิ่น ได้แก่ ยุทธศาสตร์ที่ ๓ ยุทธศาสตร์การพัฒนาด้านสังคมและคุณภาพชีวิต

๔) ยุทธศาสตร์การพัฒนาการเมืองการบริหาร ขององค์การบริหารส่วนตำบลตุม

สอดคล้องกับยุทธศาสตร์ชาติ ๒๐ ปี ได้แก่ยุทธศาสตร์ที่ ๖ ยุทธศาสตร์ด้านการปรับสมดุลและพัฒนาาระบบการบริหารจัดการภาครัฐ ซึ่งมีประเด็นการพัฒนาที่สำคัญ ได้แก่ การปรับปรุงโครงสร้างบทบาท ภารกิจของหน่วยงานภาครัฐให้มีขนาดที่เหมาะสม การวางระบบบริหารราชการแบบบูรณาการ การพัฒนาระบบบริหารจัดการกำลังคนและพัฒนาบุคลากรภาครัฐ การต่อต้านการทุจริตและประพฤติมิชอบ การปรับปรุงกฎหมายและระเบียบต่าง ๆ พัฒนาระบบการให้บริการประชาชนของหน่วยงานภาครัฐและปรับปรุงการบริหารจัดการรายได้และรายจ่ายของภาครัฐ นอกจากนี้ยังสอดคล้องกับยุทธศาสตร์ด้านความมั่นคง ในการเสริมสร้างความมั่นคงของสถาบันหลักและการปกครองระบอบประชาธิปไตยอันมีพระมหากษัตริย์ทรงเป็นประมุข

สอดคล้องกับแผนพัฒนาเศรษฐกิจและสังคมแห่งชาติ ฉบับที่ ๑๒ ได้แก่ ยุทธศาสตร์ที่ ๕ ยุทธศาสตร์การเสริมสร้างความมั่นคงแห่งชาติเพื่อการพัฒนาประเทศ สู่มั่นคง และยั่งยืน ที่กำหนดเป้าหมาย การพัฒนามุ่งเน้นการสร้างจิตสำนึกของคนในชาติให้มีความหวงแหนและธำรงรักษาสถาบันชาติ ศาสนาพระมหากษัตริย์ เสริมสร้างความปรองดองของคนในชาติและมีกลไกในการตรวจสอบและพัฒนาภาคการเมือง

สอดคล้องกันกับยุทธศาสตร์กลุ่มจังหวัดภาคตะวันออกเฉียงเหนือตอนล่าง ๑ (นครราชสีมา ชัยภูมิ บุรีรัมย์ สุรินทร์) ได้แก่ ยุทธศาสตร์ที่ ๒ ยุทธศาสตร์การเพิ่มขีดความสามารถในการแข่งขันของประเทศ และสอดคล้องกับยุทธศาสตร์ของจังหวัดนครราชสีมา ยุทธศาสตร์ด้านพัฒนาสังคม

สอดคล้องกับตามยุทธศาสตร์ขององค์กรปกครองส่วนท้องถิ่น ได้แก่ ยุทธศาสตร์ที่ ๓ ยุทธศาสตร์การพัฒนาสังคมและคุณภาพชีวิต ที่มีเป้าประสงค์ สร้างความเข้มแข็งทางเศรษฐกิจในระดับบุคคล ครอบครัว ชุมชน ท้องถิ่น ให้มีความสามารถในการแข่งขันทางเศรษฐกิจ มีความเชี่ยวชาญและมีทักษะในการพัฒนามือแรงงานในการผลิตมูลค่าของสินค้าและความสามารถขยายตลาดไปสู่ภูมิภาคและทั่วโลกได้อย่างมีประสิทธิภาพ

๕) ยุทธศาสตร์การพัฒนายุทธศาสตร์ด้านทรัพยากรธรรมชาติและสิ่งแวดล้อม

สอดคล้องกับยุทธศาสตร์ชาติ ๒๐ ปี ได้แก่ยุทธศาสตร์ที่ ๕ ยุทธศาสตร์การเติบโตบนคุณภาพชีวิตที่เป็นมิตรกับสิ่งแวดล้อม โดยมุ่งเน้นการพัฒนาในด้าน การจัดระบบอนุรักษ์ ป่าและป้องกันการทำลายทรัพยากรธรรมชาติ การวางระบบบริหารจัดการน้ำให้มีประสิทธิภาพทั้ง ๒๕ ลุ่มน้ำ เน้นการปรับระบบการบริหารจัดการอุทกภัยอย่างบูรณาการ การพัฒนาและใช้พลังงานที่เป็นมิตรกับสิ่งแวดล้อม การพัฒนาเมืองอุตสาหกรรมเชิงนิเวศและเมืองที่เป็นมิตรกับสิ่งแวดล้อม การร่วมลดปัญหาโลกร้อนและปรับตัวให้พร้อมกับการเปลี่ยนแปลงสภาพภูมิอากาศและการใช้เครื่องมือทางเศรษฐศาสตร์และนโยบายการคลังเพื่อสิ่งแวดล้อม

สอดคล้องกับแผนพัฒนาเศรษฐกิจและสังคมแห่งชาติ ฉบับที่ ๑๒ ได้แก่ ยุทธศาสตร์ที่ ๔ ยุทธศาสตร์ด้านการเติบโตที่เป็นมิตรกับสิ่งแวดล้อมเพื่อการพัฒนาที่ยั่งยืน ซึ่งกำหนดให้เทศบาลมีแนวทางการพัฒนาที่สำคัญ ได้แก่ การพัฒนาหลักเกณฑ์การปรับปรุงแผนที่ การเพิ่มพื้นที่ป่าเศรษฐกิจ เพื่อให้บรรลุเป้าหมายร้อยละ ๑๕ ของพื้นที่ประเทศ โดยส่งเสริมการปลูกไม้มีค่าทางเศรษฐกิจระยะยาว การเร่งรัดให้มีการประกาศใช้ร่างพระราชบัญญัติทรัพยากรน้ำ การผลักดันกฎหมายและกลไก เพื่อการคัดแยกขยะ สนับสนุนการแปรรูปเป็นพลังงาน

สอดคล้องกันกับยุทธศาสตร์กลุ่มจังหวัดภาคตะวันออกเฉียงเหนือตอนล่าง ๑ (นครราชสีมา ชัยภูมิ บุรีรัมย์ สุรินทร์) ได้แก่ ยุทธศาสตร์ที่ ๒ ยุทธศาสตร์การการยกระดับอุตสาหกรรม การท่องเที่ยว และผลิตภัณฑ์ ที่มีแนวทางการพัฒนาในด้านพัฒนาระบบบริหารจัดการการท่องเที่ยว ทรัพยากรธรรมชาติและสิ่งแวดล้อมให้ยั่งยืน ซึ่งสอดคล้องกับยุทธศาสตร์ของจังหวัดนครราชสีมา ยุทธศาสตร์ด้านทรัพยากรธรรมชาติและสิ่งแวดล้อม

สอดคล้องกับตามยุทธศาสตร์ขององค์กรปกครองส่วนท้องถิ่น ได้แก่ ยุทธศาสตร์ด้าน ทรัพยากรธรรมชาติและสิ่งแวดล้อม เป็นการพัฒนาท้องถิ่นในด้านการ ส่งเสริมบริหารจัดการทรัพยากรสิ่งแวดล้อม ระบบนิเวศ ป่าไม้ ทรัพยากรชายฝั่งลุ่มน้ำ สร้างจิตสำนึกของ เอกชน ประชาชนในการผลิตโดยมุ่งเน้นรับผิดชอบต่อสังคม และลดผลกระทบต่อทรัพยากรธรรมชาติและ สิ่งแวดล้อมอนุรักษ์ พื้นฟูและป้องกันการทำลายทรัพยากรธรรมชาติ การขุดลอกคลองน้ำเพื่อกักเก็บน้ำไว้ใช้ ในช่วงฤดูแล้ง การจัดการขยะมูลฝอยชุมชนอย่างถูกต้อง การเพิ่มพื้นที่ป่าไม้ในชุมชน

๒.๑.๒ ยุทธศาสตร์ขององค์การบริหารส่วนตำบลตูม

องค์การบริหารส่วนตำบลตูม ได้กำหนดวิสัยทัศน์ไว้ว่า “ เป็นศูนย์กลางการพัฒนาชุมชนตาม แนวทางเศรษฐกิจพอเพียง ” ซึ่งวิสัยทัศน์ดังกล่าวแสดงให้เห็นถึงการมุ่งมั่นในการพัฒนาท้องถิ่นใน ด้านเศรษฐกิจ ขององค์การบริหารส่วนตำบลตูมให้เป็นศูนย์กลางการพัฒนาเศรษฐกิจพอเพียง เนื่องจากพื้นที่ขององค์การบริหารส่วนตำบลตูม เป็นพื้นที่ทำการเกษตรเป็นส่วนใหญ่เหมาะสมทำ การเกษตร ประชากรในท้องถิ่นสามารถพึ่งตนเองได้ หลุดพ้นจากความยากจน ชุมชนสามารถผลิต อาหารและสินค้าเกษตรปลอดภัยได้มาตรฐาน ชุมชนมีความเข้มแข็งตามหลักปรัชญาเศรษฐกิจ พอเพียง ประชากรในท้องถิ่นมีความรักสามัคคีปรองดอง ความหวงแหนและจิตสำนึกในการธำรง รักษาสถาบันชาติ ศาสนาพระมหากษัตริย์ และการอนุรักษ์ พื้นฟูและป้องกันการทำลาย ทรัพยากรธรรมชาติ เห็นได้จากการกำหนดยุทธศาสตร์การพัฒนาองค์การบริหารส่วนตำบลตูม ๖ ยุทธศาสตร์ ได้แก่

๑. ยุทธศาสตร์การพัฒนาด้านโครงสร้างพื้นฐาน โดยกำหนดโครงการพัฒนาด้านโครงสร้าง พื้นฐาน จำนวน ๓๗ โครงการ ปรากฏในแผนงานอุตสาหกรรมและการโยธา จำนวน ๒๖ โครงการ ได้ดำเนินการจนเกิดผลสัมฤทธิ์ตามวัตถุประสงค์ที่ตั้งไว้ หรือคิดเป็นร้อยละ ๒๕.๕๑ ของโครงการที่ ดำเนินการจริงทั้งหมด

๒. ยุทธศาสตร์การพัฒนาด้านเศรษฐกิจ โดยกำหนดโครงการพัฒนาด้านเศรษฐกิจ จำนวน ๑๒ โครงการ ปรากฏในแผนงานสร้างความเข้มแข็งของชุมชน จำนวน ๒ โครงการ แผนงาน การเกษตร จำนวน ๙ โครงการ แผนงานบริหารงานทั่วไป จำนวน ๑ โครงการ ได้ดำเนินการ จนเกิดผลสัมฤทธิ์ตามวัตถุประสงค์ที่ตั้งไว้ หรือคิดเป็นร้อยละ ๘.๒๗ ของโครงการที่ดำเนินการจริง ทั้งหมด

๓. ยุทธศาสตร์ด้านการพัฒนาสังคมและคุณภาพชีวิต โดยกำหนดโครงการพัฒนาสังคมและ คุณภาพชีวิต จำนวน ๔๖ โครงการ ปรากฏในแผนงานสร้างความเข้มแข็งของชุมชน จำนวน ๑๘ โครงการ แผนงานงบกลาง จำนวน ๑๒ โครงการ แผนงานสังคมสงเคราะห์ จำนวน ๖ โครงการ แผนงานสาธารณสุข จำนวน ๒ โครงการ แผนงานรักษาความสงบภายใน จำนวน ๘

โครงการ ได้ดำเนินการจนเกิดผลสัมฤทธิ์ตามวัตถุประสงค์ที่ตั้งไว้ หรือคิดเป็นร้อยละ ๓๑.๗๒ ของโครงการที่ดำเนินการจริงทั้งหมด

๔. ยุทธศาสตร์ด้านการศึกษา ศาสนา วัฒนธรรมประเพณี โดยกำหนดโครงการพัฒนาการศึกษา ศาสนา วัฒนธรรมประเพณี จำนวน ๒๐ โครงการ ปรากฏในแผนงานการศึกษา จำนวน ๑๕ โครงการ แผนงานการศาสนาวัฒนธรรมและนันทนาการ จำนวน ๕ โครงการ ได้ดำเนินการจนเกิดผลสัมฤทธิ์ตามวัตถุประสงค์ที่ตั้งไว้ หรือคิดเป็นร้อยละ ๖.๖๖ ของโครงการที่ดำเนินการจริงทั้งหมด

๕. ยุทธศาสตร์ด้านทรัพยากรธรรมชาติและสิ่งแวดล้อม ได้ดำเนินโครงการพัฒนาทรัพยากรธรรมชาติและสิ่งแวดล้อม จำนวน ๘ โครงการ ปรากฏในแผนงานสร้างความเข้มแข็งของชุมชน จำนวน ๗ โครงการ ได้ดำเนินการจนเกิดผลสัมฤทธิ์ตามวัตถุประสงค์ที่ตั้งไว้ หรือคิดเป็นร้อยละ ๘๗.๘๔ ของโครงการที่ดำเนินการจริงทั้งหมด

๖. ยุทธศาสตร์ด้านการบริหารจัดการบ้านเมืองที่ดี ได้ดำเนินโครงการพัฒนาการบริหารจัดการบ้านเมืองที่ดี จำนวน ๒๑ โครงการ ปรากฏในแผนงานสร้างความเข้มแข็งของชุมชน จำนวน ๗ โครงการ แผนงานบริหารงานทั่วไป จำนวน ๑๓ โครงการ แผนงานงบกลาง จำนวน ๑ โครงการ ได้ดำเนินการจนเกิดผลสัมฤทธิ์ตามวัตถุประสงค์ที่ตั้งไว้ หรือคิดเป็นร้อยละ ๑๓.๑๐ ของโครงการที่ดำเนินการจริงทั้งหมด

๒.๑.๓ การวิเคราะห์เพื่อพัฒนาท้องถิ่น

ยุทธศาสตร์ชาติ ๒๐ ปี	แผนพัฒนา เศรษฐกิจและสังคม แห่งชาติ ฉบับที่ ๑๒	ยุทธศาสตร์จังหวัด/ กลุ่มจังหวัด/ภาค	ยุทธศาสตร์จังหวัด	ยุทธศาสตร์ ขององค์กรปกครอง ส่วนท้องถิ่นในเขต จังหวัดนครราชสีมา	ยุทธศาสตร์ (ของ อปท.)	โครงการเพื่อการพัฒนาท้องถิ่น	
						ตามแผน (เฉพาะ ปี๖๒)	ดำเนินการจริง (บรรจุในข้อบัญญัติ งบประมาณรายจ่าย)
ยุทธศาสตร์ด้านการ สร้างความสามารถ ในการแข่งขัน	ยุทธศาสตร์การพัฒนา โครงสร้างพื้นฐานและ ระบบโลจิสติกส์	ยุทธศาสตร์การพัฒนา ขีดความสามารถในการ แข่งขันเกษตร อุตสาหกรรมและแปรรูป อาหาร	ยุทธศาสตร์การพัฒนา ด้านโครงสร้างพื้นฐาน	ยุทธศาสตร์การพัฒนา โครงสร้างพื้นฐาน	ยุทธศาสตร์การพัฒนา ด้านโครงสร้างพื้นฐาน	๓๗	๒๖
ยุทธศาสตร์ด้านการ สร้างความสามารถ ในการแข่งขัน	ยุทธศาสตร์การสร้าง ความเข้มแข็งทาง เศรษฐกิจและแข่งขัน ได้อย่างยั่งยืน	ยุทธศาสตร์การพัฒนา ขีดความสามารถในการ แข่งขันเกษตร อุตสาหกรรมและแปรรูป อาหาร	ยุทธศาสตร์ด้านการ เพิ่มขีดความสามารถ ในการแข่งขันของ ประเทศ	ยุทธศาสตร์ด้านการพัฒนา เกษตรกร	ยุทธศาสตร์ด้าน เศรษฐกิจ	๑๒	๓
๑.ยุทธศาสตร์ด้าน ความมั่นคง ๒.ยุทธศาสตร์ด้าน การสร้างโอกาส ความเสมอภาคและ เท่าเทียมกันทาง สังคม	๑.ยุทธศาสตร์การ เสริมสร้างและพัฒนา ศักยภาพทุนมนุษย์ ๒.ยุทธศาสตร์การสร้าง ความเป็นธรรมลด ความเหลื่อมล้ำใน สังคม	ยุทธศาสตร์การ พัฒนาการลดความ เหลื่อมล้ำ	ยุทธศาสตร์การพัฒนา ด้านการสังคม	๑.ยุทธศาสตร์การพัฒนาการ เกษตรกรรมและ อุตสาหกรรม ๒.ยุทธศาสตร์ด้านการ พัฒนาการท่องเที่ยว ศาสนา - วัฒนธรรมประเพณีและ กีฬา	ยุทธศาสตร์การพัฒนา ด้านสังคมและคุณภาพ ชีวิต	๔๖	๒๗

๒.๑.๓ การวิเคราะห์เพื่อพัฒนาท้องถิ่น (ต่อ)

ยุทธศาสตร์ชาติ ๒๐ ปี	แผนพัฒนา เศรษฐกิจและสังคม แห่งชาติ ฉบับที่ ๑๒	ยุทธศาสตร์จังหวัด/ กลุ่มจังหวัด/ภาค	ยุทธศาสตร์จังหวัด	ยุทธศาสตร์ ขององค์กรปกครอง ส่วนท้องถิ่นในเขต จังหวัดนครราชสีมา	ยุทธศาสตร์ (ของ อปท.)	โครงการเพื่อการพัฒนาท้องถิ่น	
						ตามแผน (เฉพาะปี๒๒)	ดำเนินการจริง (บรรจุในข้อบัญญัติ งบประมาณรายจ่าย)
ยุทธศาสตร์การ พัฒนาและ เสริมสร้างศักยภาพ คน	ยุทธศาสตร์การ เสริมสร้างความมั่นคง แห่งชาติเพื่อการพัฒนา ประเทศ สู่ความมั่นคง และยั่งยืน	ยุทธศาสตร์การ พัฒนาการลดความ เหลื่อมล้ำ	ยุทธศาสตร์ด้าน ยกระดับสังคมให้เป็น เมืองหน้าอยู่	๑.ยุทธศาสตร์การพัฒนา ด้านการศึกษา ๒.ยุทธศาสตร์ด้านการ พัฒนาการท่องเที่ยว ศาสนา - วัฒนธรรมประเพณีและ กีฬา	ยุทธศาสตร์ด้าน การศึกษา ศาสนา วัฒนธรรมประเพณี	๒๐	๑๑
ยุทธศาสตร์การ เติบโตบนคุณภาพ ชีวิตที่เป็นมิตรกับ สิ่งแวดล้อม	ยุทธศาสตร์ด้านการ เติบโตที่เป็นมิตรกับ สิ่งแวดล้อมเพื่อการ พัฒนาที่ยั่งยืน	ยุทธศาสตร์การการ ยกระดับอุตสาหกรรม การท่องเที่ยว และ ผลิตภัณฑ์	ยุทธศาสตร์ด้าน ทรัพยากรธรรมชาติ และสิ่งแวดล้อม	ยุทธศาสตร์ด้านการอนุรักษ์ ทรัพยากรธรรมชาติและ สิ่งแวดล้อม	ยุทธศาสตร์การพัฒนา ยุทธศาสตร์ด้าน ทรัพยากรธรรมชาติ และสิ่งแวดล้อม	๘	๗
ยุทธศาสตร์ด้านการ ปรับสมดุลและ พัฒนาระบบการ บริหารจัดการ ภาครัฐ	๑.ยุทธศาสตร์ด้านการ บริหารจัดการและการ ปรับปรุงประสิทธิภาพ กลไกการพัฒนา	ยุทธศาสตร์ด้านการ สร้างความสมดุลและ ปรับระบบบริหารจัดการ	ยุทธศาสตร์ด้านการ สร้างความสมดุลและ ปรับระบบบริหาร จัดการ	ยุทธศาสตร์ด้านการบริหาร จัดการบ้านเมืองที่ดี	ยุทธศาสตร์ด้านการ บริหารจัดการ บ้านเมืองที่ดี	๒๑	๑๙
					รวม	๑๔๕	๑๑๐

๑) โครงการเพื่อการพัฒนาท้องถิ่นดำเนินการจริงตามยุทธศาสตร์ในภาพรวมที่ได้กำหนดไว้ จำนวน ๑๑๐ โครงการ จากจำนวนโครงการทั้งหมดของแผนพัฒนาท้องถิ่น ประจำปี พ.ศ. ๑๕๖๒ จำนวน ๑๔๕ โครงการ

๒) โครงการเพื่อพัฒนาท้องถิ่นตามแผนพัฒนาท้องถิ่นบรรจุในข้อบัญญัติงบประมาณรายจ่าย จำนวน ๑๑๐ โครงการ ดำเนินการจริง จำนวน ๙๒ โครงการ หรือคิดเป็นร้อยละ ๘๓.๖๓% ของจำนวนโครงการที่ปรากฏตามแผนพัฒนาท้องถิ่นสี่ปี (วันที่ ๑ ตุลาคม ๒๕๖๑-๓๐ กันยายน ๒๕๖๒)

๓. การติดตามและประเมินผลโครงการ ปิงปวงประมาณ พ.ศ. ๒๕๖๑

๓.๑ ครั้งที่ ๒ วันที่ ๑ ตุลาคม ๒๕๖๐ ถึงวันที่ ๓๐ กันยายน ๒๕๖๑

๓.๑.๑ ยุทธศาสตร์การพัฒนาและแผนงาน

ยุทธศาสตร์	ด้าน	แผนงาน	หน่วยงาน รับผิดชอบหลัก	แผนพัฒนา ท้องถิ่นสี่ปี	ดำเนินการจริง	
					จำนวน โครงการ	จำนวนเงิน (บาท)
ด้านโครงสร้าง พื้นฐาน	งานก่อสร้างโครงสร้างพื้นฐาน	แผนงานอุตสาหกรรมและการโยธา	กองช่าง	๓๗	๒๖	๔,๘๔๑,๙๙๙.๔๗
รวมทั้งสิ้น				๓๗	๒๖	๔,๘๔๑,๙๙๙.๔๗
ด้านการ เศรษฐกิจ	งานส่งเสริมและสนับสนุนความเข้มแข็งชุมชน	แผนงานสร้างความเข้มแข็งของชุมชน	สำนักปลัด	๓	๑	๑๙,๐๐๐
	งานส่งเสริมการเกษตร	แผนงานการเกษตร	สำนักปลัด	๘	๑	๓๐,๐๐๐
	งานบริหารทั่วไป	แผนงานบริหารงานทั่วไป	สำนักปลัด	๑	๑	๘๗,๐๐๐
รวมทั้งสิ้น				๑๒	๓	๑๓๖,๘๐๐
ด้านสังคมและ คุณภาพชีวิต	งานกีฬา กีฬาและนันทนาการ	แผนงานศาสนาวัฒนธรรมและนันทนาการ	กองการศึกษา	๖	๑	๑๕๓,๒๒๐
	งานบริหารทั่วไปเกี่ยวกับสังคมสงเคราะห์	แผนงานสังคมสงเคราะห์	สำนักปลัด	๔	๓	๒๖๘,๒๕๐
	งานส่งเสริมและสนับสนุนความเข้มแข็งชุมชน	แผนงานสร้างความเข้มแข็งของชุมชน	สำนักปลัด	๑๓	๓	๘๗๖,๔๕๐
	งบบกลาง	แผนงานงบบกลาง	สำนักปลัด	๖	๕	๑๐,๗๑๔,๕๒๘
	งานบริการสาธารณสุขและงานสาธารณสุขอื่น	แผนงานสาธารณสุข	สำนักปลัด	๙	๘	๔๑๑,๐๒๑
	งานบริหารทั่วไปเกี่ยวกับการรักษาความสงบ ภายใน	แผนงานรักษาความสงบภายใน	สำนักปลัด	๘	๔	๕๙,๗๐๐
รวมทั้งสิ้น				๔๖	๒๗	๑๒,๔๗๔,๑๖๙

๓.๑.๑ ยุทธศาสตร์การพัฒนาและแผนงาน (ต่อ)

ยุทธศาสตร์	ด้าน	แผนงาน	หน่วยงานรับผิดชอบหลัก	แผนพัฒนาท้องถิ่นสี่ปี	ดำเนินการจริง (บรรจุในเทศบัญญัติงบประมาณ รายจ่าย ปี๒๕๖๒)	
					จำนวนโครงการ	จำนวนเงิน (บาท)
ด้านการศึกษา ศาสนา วัฒนธรรม ประเพณี	งานระดับก่อนวัยเรียนและประถมศึกษา	แผนงานศึกษา	กองการศึกษา	๑๒	๘	๒,๔๗๐,๕๘๙
	งานกีฬาและนันทนาการ	แผนงานการศาสนาวัฒนธรรมและ นันทนาการ	กองการศึกษา	๘	๓	๒๕,๖๕๐
	รวมทั้งสิ้น			๒๐	๑๑	๒,๔๙๖,๕๕๙.๑๘
ด้าน ทรัพยากรธรรมชาติ และสิ่งแวดล้อม		แผนงานสร้างความเข้มแข็งแก่ ชุมชน	สำนักปลัด	๘	๗	๑๕๕,๗๐๐
รวมทั้งสิ้น				๘	๗	๑๕๕,๗๐๐
ด้านการบริหาร จัดการบ้านเมืองที่ดี	งานส่งเสริมและสนับสนุนความเข้มแข็งชุมชน	แผนงานสร้างความเข้มแข็งของ ชุมชน	สำนักปลัด	๗	๒	๖,๕๑๓
	งานบริหารทั่วไป	แผนงานบริหารงานทั่วไป	สำนักปลัด	๑๓	๑๓	๙๗๕,๘๗๔.๑๔
	แผนงานเคหะและชุมชน	แผนงานเคหะและชุมชน	กองช่าง	๒	๐	-
	แผนงานงบบกลาง	แผนงานงบบกลาง	สำนักปลัด	๑	๐	-
	รวมทั้งสิ้น			๒๓	๑๕	๙๘๒,๓๘๗.๑๗
รวมโครงการทั้งสิ้น				๑๔๕	๙๓	๒๑,๐๒๒,๓๓๔.๗๙

๓.๑.๒ ผลของการนำแผนพัฒนาท้องถิ่นสู่การปฏิบัติที่องค์กรปกครองส่วนท้องถิ่นเป็นหน่วยดำเนินการ (แบบ ผ.๐๑)

ลำดับ	โครงการพัฒนา	วัตถุประสงค์	เป้าหมายที่ดำเนินการจริง (ผลผลิตของโครงการ)	งบประมาณ ที่ดำเนินการ จริง	ตัวชี้วัด (KPI)	ผลที่ได้รับจริง	หน่วยงาน รับผิดชอบหลัก
๑.	โครงการก่อสร้างถนนคสล. หมู่ ที่ ๑	เพื่อพัฒนาการคมนาคม ให้มีมาตรฐาน แข็งแรง มั่นคง	ก่อสร้างผิวจราจรถนน คสล. สายบ้านผู้ช่วย สมพงษ์ ขนาดกว้าง ๓ เมตร ยาว ๘๗ เมตร หนา ๐.๑๕ เมตร หรือเป็นพื้นที่ไม่น้อยกว่า ๒๖๑ ตารางเมตร พร้อมป้ายโครงการจำนวน ๑ ป้าย	๑๕๙,๕๐๐	มีถนนคสล.เพิ่มขึ้น เป็นระยะทางยาว ๘๗ เมตร	ประชาชนได้รับความ สะดวกในการใช้ เส้นทางคมนาคม ขนส่ง/สัญจร	กองช่าง
๒.	โครงการก่อสร้างถนนหินคลุก หมู่ที่ ๒	เพื่อพัฒนาการคมนาคม ให้มีมาตรฐาน แข็งแรง มั่นคง	ก่อสร้างผิวจราจรถนน หินคลุก. สายบ้านพรหม ราช-สุดเขตตำบลตูม ขนาดกว้าง ๓ เมตร ยาว ๕๐๐ เมตร หนา ๐.๑๕ เมตรหรือเป็นพื้นที่ไม่น้อย กว่า๑,๕๐๐ ตารางเมตร พร้อมป้ายโครงการจำนวน ๑ ป้าย	๑๕๑,๐๐๐	มีถนนคสล.เพิ่มขึ้น เป็นระยะทางยาว ๓๙ เมตร	ประชาชนได้รับความ สะดวกในการใช้ เส้นทางคมนาคม ขนส่ง/สัญจร	กองช่าง

ลำดับ	โครงการพัฒนา	วัตถุประสงค์	เป้าหมายที่ดำเนินการจริง (ผลผลิตของโครงการ)	งบประมาณ ที่ดำเนินการ จริง	ตัวชี้วัด (KPI)	ผลที่ได้รับจริง	หน่วยงาน รับผิดชอบหลัก
๓.	โครงการก่อสร้างถนนคสล. หมู่ ที่ ๓	เพื่อพัฒนาการคมนาคม ให้มีมาตรฐาน แข็งแรง มั่นคง	ก่อสร้างผิวจราจรถนน คสล. สายบ้านนายอดุลย์ ขนาดกว้าง ๔ เมตร ยาว ๖๘ เมตร หน้า ๐.๑๕ เมตร หรือเป็นพื้นที่ไม่น้อยกว่า ๒๗๒ ตารางเมตร พร้อมป้ายโครงการจำนวน ๑ ป้าย	๑๕๔,๕๐๐	มีถนนคสล.เพิ่มขึ้น เป็นระยะทางยาว ๖๘ เมตร	ประชาชนได้รับความ สะดวกในการใช้ เส้นทางคมนาคม ขนส่ง/สัญจร	กองช่าง
๔.	โครงการดาดเหมือง หมู่ที่ ๔	เพื่อแก้ไขปัญหาน้ำท่วม ขังในบริเวณใกล้เคียง	ดาดเหมือง ขนาดเหมือง กว้าง ๑.๒๐ เมตร ก้น เหมืองกว้าง ๐.๖๐ เมตร หน้า ๐.๐๗ เมตร ลึก ๐.๘๐ เมตร ยาว ๑๔๑ เมตร	๙๒,๐๐๐	มีเหมืองระบายน้ำ	ประชาชนได้รับการ แก้ไขปัญหาน้ำท่วมขัง ได้อย่างยั่งยืน	กองช่าง

ลำดับ	โครงการพัฒนา	วัตถุประสงค์	เป้าหมายที่ดำเนินการจริง (ผลผลิตของโครงการ)	งบประมาณ ที่ดำเนินการ จริง	ตัวชี้วัด (KPI)	ผลที่ได้รับจริง	หน่วยงาน รับผิดชอบหลัก
๕.	โครงการก่อสร้างถนนคสล.หมู่ ที่ ๕	เพื่อพัฒนาการคมนาคม ให้มีมาตรฐาน แข็งแรง มั่นคง	ก่อสร้างผิวจราจรถนน คสล. สายบ้านป่าปะคาบ- ถนนสายชลประทาน ขนาดกว้าง ๓ เมตร ยาว ๙๐ เมตร หนา ๐.๑๕ เมตรหรือเป็นพื้นที่ไม่น้อย กว่า ๒๐๑ ตารางเมตร พร้อมป้ายโครงการจำนวน ๑ ป้าย	๑๕๓,๐๐๐	มีถนนคสล.เพิ่มขึ้น เป็นระยะทางยาว ๙๐ เมตร	ประชาชนได้รับความ สะดวกในการใช้ เส้นทางคมนาคม ขนส่ง/สัญจร	กองช่าง
๖.	โครงการก่อสร้างถนนคสล.หมู่ ที่ ๖	เพื่อพัฒนาการคมนาคม ให้มีมาตรฐาน แข็งแรง มั่นคง	ก่อสร้างผิวจราจรถนน คสล. สายแยกชลประทาน บุพระเมือง-บ้านคลองวัด ขนาดกว้าง ๔ เมตร ยาว ๗๑ เมตร หนา ๐.๑๕ เมตร หรือเป็นพื้นที่ไม่น้อยกว่า ๒๐๑ ตารางเมตร พร้อม ป้ายโครงการจำนวน ๑ ป้าย	๑๖๓,๕๐๐	มีถนนคสล.เพิ่มขึ้น เป็นระยะทางยาว ๗๑ เมตร	ประชาชนได้รับความ สะดวกในการใช้ เส้นทางคมนาคม ขนส่ง/สัญจร	กองช่าง

ลำดับ	โครงการพัฒนา	วัตถุประสงค์	เป้าหมายที่ดำเนินการจริง (ผลผลิตของโครงการ)	งบประมาณ ที่ดำเนินการ จริง	ตัวชี้วัด (KPI)	ผลที่ได้รับจริง	หน่วยงาน รับผิดชอบหลัก
๗.	โครงการก่อสร้างถนนคสล. หมู่ ที่ ๖	เพื่อพัฒนาการคมนาคม ให้มีมาตรฐาน แข็งแรง มั่นคง	ก่อสร้างผิวจราจรถนน คสล. สายหลังบ้านนาย ประทวน(จ้อย) ขนาดกว้าง ๔ เมตร ยาว ๓๖ เมตร หนา ๐.๑๕ เมตร หรือเป็นพื้นที่ไม่น้อยกว่า ๒๐๑ ตารางเมตร	๘๒,๕๐๐	มีถนนคสล.เพิ่มขึ้น เป็นระยะทางยาว ๓๖ เมตร	ประชาชนได้รับความ สะดวกในการใช้ เส้นทางคมนาคม ขนส่ง/สัญจร	กองช่าง
๘.	โครงการก่อสร้างถนนคสล. หมู่ ที่ ๗	เพื่อพัฒนาการคมนาคม ให้มีมาตรฐาน แข็งแรง มั่นคง	ก่อสร้างผิวจราจรถนน คสล. สายบ้านสายไปทุ่งนา ขนาดกว้าง ๓ เมตร ยาว ๘๔ เมตร หนา ๐.๑๕ เมตร หรือเป็นพื้นที่ไม่น้อยกว่า ๒๕๒ ตารางเมตร พร้อม ป้ายโครงการจำนวน ๑ ป้าย	๑๔๔,๕๐๐	มีถนนคสล.เพิ่มขึ้น เป็นระยะทางยาว ๘๔ เมตร	ประชาชนได้รับความ สะดวกในการใช้ เส้นทางคมนาคม ขนส่ง/สัญจร	กองช่าง

ลำดับ	โครงการพัฒนา	วัตถุประสงค์	เป้าหมายที่ดำเนินการจริง (ผลผลิตของโครงการ)	งบประมาณ ที่ดำเนินการ จริง	ตัวชี้วัด (KPI)	ผลที่ได้รับจริง	หน่วยงาน รับผิดชอบหลัก
๙.	โครงการก่อสร้างถนนคสล. หมู่ ที่ ๘	เพื่อพัฒนาการคมนาคม ให้มีมาตรฐาน แข็งแรง มั่นคง	ก่อสร้างผิวจราจรถนน คสล. หนองไธ้เหล่า-เมรุ ขนาดกว้าง ๔ เมตร ยาว ๖๙ เมตร หนา ๐.๑๕ เมตร หรือเป็นพื้นที่ไม่น้อยกว่า ๒๐๑ ตารางเมตร พร้อม ป้ายโครงการจำนวน ๑ ป้าย	๑๕๙,๕๐๐	มีถนนคสล.เพิ่มขึ้น เป็นระยะทางยาว ๖๙ เมตร	ประชาชนได้รับความ สะดวกในการใช้ เส้นทางคมนาคม ขนส่ง/สัญจร	กองช่าง
๑๐.	โครงการตลาดเหมือง หมู่ที่ ๙	เพื่อแก้ไขปัญหาน้ำท่วม ขังในบริเวณใกล้เคียง	ตลาดเหมืองคอนกรีตท่ง หนองแห้วจากนายนายดำ- นางนางพิชญา ขนาดเหมือง กว้าง ๑.๒๐ เมตร กั้น เหมืองกว้าง ๐.๖๐ เมตร หนา ๐.๐๗ เมตร ลึก ๐.๘๐ เมตร ยาว ๑๔๑ เมตร พร้อมป้ายโครงการจำนวน ๑ ป้าย	๑๐๕,๐๐๐	มีเหมืองระบายน้ำ	ประชาชนได้รับการ แก้ไขปัญหาน้ำท่วมขัง ได้อย่างยั่งยืน	กองช่าง

ลำดับ	โครงการพัฒนา	วัตถุประสงค์	เป้าหมายที่ดำเนินการจริง (ผลผลิตของโครงการ)	งบประมาณ ที่ดำเนินการ จริง	ตัวชี้วัด (KPI)	ผลที่ได้รับจริง	หน่วยงาน รับผิดชอบหลัก
๑๑.	โครงการก่อสร้างวางระบาย น้ำคสล. หมู่ที่ ๑๐	เพื่อแก้ไขปัญหาน้ำท่วม ขังในบริเวณใกล้เคียง	ก่อสร้างวางระบายน้ำ สาย บ้านนางวารินทร์ – บ้าน นางศิริรัตน์ พร้อมฝาปิด คสล. ขนาดกว้าง ๐.๓๐ เมตร ลึกเฉลี่ย ๐.๕๐เมตร ระยะทางยาว ๖๙ เมตร หนา ๐.๑๐ เมตร พร้อมป้าย โครงการจำนวน ๑ ป้าย	๑๓๙,๕๐๐	มีวางระบายน้ำ พร้อมฝาปิด	ประชาชนได้รับการ แก้ไขปัญหาน้ำท่วมขัง ได้อย่างยั่งยืน	กองช่าง
๑๒.	โครงการก่อสร้างถนนคสล. หมู่ ที่ ๑๑	เพื่อพัฒนาการคมนาคม ให้มีมาตรฐาน แข็งแรง มั่นคง	ก่อสร้างผิวจราจรถนน คสล. สายบ้านวิศักดิ์ อักษรพรมราช ขนาดกว้าง ๓ เมตร ยาว ๓๐ เมตร หนา ๐.๑๕ เมตร หรือเป็นพื้นที่ไม่น้อยกว่า ๙๐ ตารางเมตร	๕๒,๕๐๐	มีถนนคสล.เพิ่มขึ้น เป็นระยะทางยาว ๓๐ เมตร	ประชาชนได้รับความ สะดวกในการใช้ เส้นทางคมนาคม ขนส่ง/สัญจร	กองช่าง

ลำดับ	โครงการพัฒนา	วัตถุประสงค์	เป้าหมายที่ดำเนินการจริง (ผลผลิตของโครงการ)	งบประมาณ ที่ดำเนินการ จริง	ตัวชี้วัด (KPI)	ผลที่ได้รับจริง	หน่วยงาน รับผิดชอบหลัก
๑๓.	โครงการก่อสร้างถนนคสล. หมู่ ที่ ๑๑	เพื่อพัฒนาการคมนาคม ให้มีมาตรฐาน แข็งแรง มั่นคง	ก่อสร้างผิวจราจรถนน คสล. สายบ้านยายสำรวย แก้วพรมราช ขนาดกว้าง ๔ เมตร ยาว ๔๘ เมตร หนา ๐.๑๕ เมตร หรือเป็นพื้นที่ไม่น้อยกว่า ๑๙๒ ตารางเมตร พร้อม ป้ายโครงการจำนวน ๑ ป้าย	๑๐๖,๕๐๐	มีถนนคสล.เพิ่มขึ้น เป็นระยะทางยาว ๔๘ เมตร	ประชาชนได้รับความ สะดวกในการใช้ เส้นทางคมนาคม ขนส่ง/สัญจร	กองช่าง
๑๔.	โครงการปรับปรุงซ่อมแซม ถนนคสล. หมู่ที่ ๑๒	เพื่อพัฒนาการคมนาคม ให้มีมาตรฐาน แข็งแรง มั่นคง	ปรับปรุงซ่อมแซมถนนคสล ขนาดกว้าง ๔ เมตร ยาว ๓๗ เมตร หนา ๐.๑๕ เมตร หรือเป็นพื้นที่ไม่น้อยกว่า ๑๔๘ ตารางเมตร	๙๙,๕๐๐	มีถนนคสล.เพิ่มขึ้น เป็นระยะทางยาว ๙๐ เมตร	ประชาชนได้รับความ สะดวกในการใช้ เส้นทางคมนาคม ขนส่ง/สัญจร	กองช่าง

ลำดับ	โครงการพัฒนา	วัตถุประสงค์	เป้าหมายที่ดำเนินการจริง (ผลผลิตของโครงการ)	งบประมาณ ที่ดำเนินการ จริง	ตัวชี้วัด (KPI)	ผลที่ได้รับจริง	หน่วยงาน รับผิดชอบหลัก
๑๕.	โครงการก่อสร้างถนนคสล. หมู่ ที่ ๑๓	เพื่อพัฒนาการคมนาคม ให้มีมาตรฐาน แข็งแรง มั่นคง	ก่อสร้างผิวจราจรถนนคสล. สายบ้านผู้ใหญ่เบญจพร ขนาดกว้าง ๔ เมตร ยาว ๖๘ เมตร หนา ๐.๑๕ เมตร หรือเป็นพื้นที่ไม่น้อยกว่า ๒๗๒ ตารางเมตร พร้อม ป้ายโครงการจำนวน ๑ ป้าย	๑๕๗,๐๐๐	มีถนนคสล.เพิ่มขึ้น เป็นระยะทางยาว ๖๘ เมตร	ประชาชนได้รับความ สะดวกในการใช้ เส้นทางคมนาคม ขนส่ง/สัญจร	กองช่าง
๑๖.	โครงการก่อสร้างถนนคสล. หมู่ ที่ ๑๔	เพื่อพัฒนาการคมนาคม ให้มีมาตรฐาน แข็งแรง มั่นคง	ก่อสร้างผิวจราจรถนนคสล. สายบ้านนางสีไพร รักชัย - สวนนายจรรยา คุณขุนทด ขนาดกว้าง ๓ เมตร ยาว ๙๐ เมตร หนา ๐.๑๕ เมตร หรือเป็นพื้นที่ไม่น้อยกว่า ๒๗๐ ตารางเมตร พร้อม ป้ายโครงการจำนวน ๑ ป้าย	๑๕๗,๐๐๐	มีถนนคสล.เพิ่มขึ้น เป็นระยะทางยาว ๙๐ เมตร	ประชาชนได้รับความ สะดวกในการใช้ เส้นทางคมนาคม ขนส่ง/สัญจร	กองช่าง

ลำดับ	โครงการพัฒนา	วัตถุประสงค์	เป้าหมายที่ดำเนินการจริง (ผลผลิตของโครงการ)	งบประมาณ ที่ดำเนินการ จริง	ตัวชี้วัด (KPI)	ผลที่ได้รับจริง	หน่วยงาน รับผิดชอบหลัก
๑๗.	โครงการก่อสร้างถนนคสล. หมู่ ที่ ๑๕	เพื่อพัฒนาการคมนาคม ให้มีมาตรฐาน แข็งแรง มั่นคง	ก่อสร้างผิวจราจรถนนคสล. สายบ้านนางแสง จรดถนน วิทยาลัยเทคนิคปักธงชัย ขนาดกว้าง ๔ เมตร ยาว ๖๙ เมตร หนา ๐.๑๕ เมตร หรือเป็นพื้นที่ไม่น้อยกว่า ๒๗๖ ตารางเมตร พร้อม ป้ายโครงการจำนวน ๑ ป้าย	๑๕๙,๐๐๐	มีถนนคสล.เพิ่มขึ้น เป็นระยะทางยาว ๖๙ เมตร	ประชาชนได้รับความ สะดวกในการใช้ เส้นทางคมนาคม ขนส่ง/สัญจร	กองช่าง
๑๘.	โครงการก่อสร้างถนนคสล. หมู่ ที่ ๑๖	เพื่อพัฒนาการคมนาคม ให้มีมาตรฐาน แข็งแรง มั่นคง	ก่อสร้างผิวจราจรถนนคสล. สายบ้านนางเจียบ พนิรัมย์ ขนาดกว้าง ๓ เมตร ยาว ๒๒ เมตร หนา ๐.๑๕ เมตร หรือเป็นพื้นที่ไม่น้อยกว่า ๖๖ ตารางเมตร	๓๗,๐๐๐	มีถนนคสล.เพิ่มขึ้น เป็นระยะทางยาว ๒๒ เมตร	ประชาชนได้รับความ สะดวกในการใช้ เส้นทางคมนาคม ขนส่ง/สัญจร	กองช่าง

ลำดับ	โครงการพัฒนา	วัตถุประสงค์	เป้าหมายที่ดำเนินการจริง (ผลผลิตของโครงการ)	งบประมาณ ที่ดำเนินการ จริง	ตัวชี้วัด (KPI)	ผลที่ได้รับจริง	หน่วยงาน รับผิดชอบหลัก
๑๙.	โครงการก่อสร้างถนนคสล. หมู่ ที่ ๑๖	เพื่อพัฒนาการคมนาคม ให้มีมาตรฐาน แข็งแรง มั่นคง	ก่อสร้างผิวจราจรถนน คสล. สายบ้านนางสมัย ทองทิพย์ ขนาดกว้าง ๓ เมตร ยาว ๑๕ เมตร หนา ๐.๑๕ เมตร หรือเป็นพื้นที่ไม่น้อยกว่า	๒๕,๐๐๐	มีถนนคสล.เพิ่มขึ้น เป็นระยะทางยาว ๑๕ เมตร	ประชาชนได้รับความ สะดวกในการใช้ เส้นทางคมนาคม ขนส่ง/สัญจร	กองช่าง
๒๐.	โครงการก่อสร้างถนนคสล. หมู่ ที่ ๑๖	เพื่อพัฒนาการคมนาคม ให้มีมาตรฐาน แข็งแรง มั่นคง	ก่อสร้างผิวจราจรถนน คสล. สายบ้านนายกลีน เท โพธิ์ ขนาดกว้าง ๔ เมตร ยาว ๕๕ เมตร หนา ๐.๑๕ เมตร หรือเป็นพื้นที่ไม่น้อยกว่า ๒๒๐ ตารางเมตร พร้อม ป้ายโครงการจำนวน ๑ ป้าย	๑๒๗,๕๐๐	มีถนนคสล.เพิ่มขึ้น เป็นระยะทางยาว ๕๕ เมตร	ประชาชนได้รับความ สะดวกในการใช้ เส้นทางคมนาคม ขนส่ง/สัญจร	กองช่าง

ลำดับ	โครงการพัฒนา	วัตถุประสงค์	เป้าหมายที่ดำเนินการจริง (ผลผลิตของโครงการ)	งบประมาณที่ ดำเนินการจริง	ตัวชี้วัด (KPI)	ผลที่ได้รับจริง	หน่วยงาน รับผิดชอบหลัก
๒๑.	โครงการปรับปรุงต่อเติมอาคาร ที่ทำการอบต.ตุม	เพื่อรองรับประชาชน ที่มาติดตามราชการ	ปรับปรุงต่อเติมอาคารส่วน ฝ้าเพดาน ผิวหนังและส่วน ควบ ส่วนหลังคาเฉพาะราง น้ำฝนจัดวางระบบไฟฟ้า และระบบสื่อสาร และต่อ เติมห้องเก็บเอกสารขนาด กว้าง ๕.๒๐ เมตร ยาว ๕.๕๐ เมตร	๔๙๙,๘๐๐	อาคารที่ทำการ อบต.	ประชาชนได้รับความ สะดวกในการมาติดต่อ ราชการ	กองช่าง
๒๒.	อุดหนุนการฟ้าส่วนภูมิภาค เพื่อขยายเขตรวมถึงติดตั้ง ไฟฟ้าสาธารณะ	เพื่อเพิ่มแสงสว่างและ ความปลอดภัยของ ประชาชน	ขยายเขตรวมถึงติดตั้งไฟฟ้า สาธารณะ	๓๑๗,๘๓๕.๔๗	มีไฟฟ้าเพิ่มขึ้น	ประชาชนในเขตพื้นที่ ได้รับการบริการ สาธารณะอย่างทั่วถึง	กองช่าง
๒๓.	อุดหนุนการประปาส่วนภูมิภาค เพื่อขยายเขตประปา	เพื่อเพิ่มน้ำประปาให้ ครบทุกหลังคาเรือน	ขยายเขตประปา	๒๘๑,๘๖๔	มีน้ำประปาใช้	ประชาชนในเขตพื้นที่ ได้รับการบริการ สาธารณะอย่างทั่วถึง	กองช่าง
๒๔.	ปรับปรุงโรงจอดรถที่ทำการ อบต.ตุม	เพื่อจอดรถ	ปรับปรุงโรงจอดรถ	๓๑,๕๐๐	โรงจอดรถ	มีโรงจอดรถที่มี ประสิทธิภาพ	กองช่าง

โครงการได้รับเงินอุดหนุนจากส่วนราชการอื่น

ลำดับ	โครงการพัฒนา	วัตถุประสงค์	เป้าหมายที่ดำเนินการจริง (ผลผลิตของโครงการ)	งบประมาณ ที่ดำเนินการ จริง	ตัวชี้วัด (KPI)	ผลที่ได้รับจริง	หน่วยงาน รับผิดชอบหลัก
๒๕.	โครงการก่อสร้างถนนคสล. หมู่ ที่ ๖	เพื่อพัฒนาการคมนาคม ให้มีมาตรฐาน แข็งแรง มั่นคง	ก่อสร้างผิวจราจรถนนคสล. สายบ้านนางแสง จรดถนน วิทยาลัยเทคนิคปอทองชัยบุ พระเมือง-บ้านตูม ขนาดกว้าง ๓ เมตร ยาว ๓๑๔ เมตร หนา ๐.๑๕ เมตรหรือเป็นพื้นที่ไม่น้อย กว่า ๙๔๒ ตารางเมตร เสริมหินคลุกบดอัดแน่น หนา พร้อมป้ายโครงการ จำนวน ๑ ป้าย	๕๖๕,๐๐๐	มีถนนคสล.เพิ่มขึ้น เป็นระยะทางยาว ๓๑๔ เมตร	ประชาชนได้รับความ สะดวกในการใช้ เส้นทางคมนาคม ขนส่ง/สัญจร	กองช่าง
๒๖.	โครงการก่อสร้างถนนคสล. หมู่ ที่ ๖	เพื่อพัฒนาการคมนาคม ให้มีมาตรฐาน แข็งแรง มั่นคง	ก่อสร้างผิวจราจรถนนคสล. สายบ้านแยกถนน ชลประทานบ้านบุพระเมือง ไปคลองวัด ขนาดกว้าง ๔ เมตร ยาว ๕๒๒ เมตร ไหล่ทางหินคลุก กว้างเฉลี่ย ๐.๕๐ เมตร พร้อมป้ายโครงการจำนวน ๑ ป้าย	๑,๐๔๐,๐๐๐	มีถนนคสล.เพิ่มขึ้น เป็นระยะทางยาว ๓๑๔ เมตร	ประชาชนได้รับความ สะดวกในการใช้ เส้นทางคมนาคม ขนส่ง/สัญจร	กองช่าง

ลำดับ	โครงการพัฒนา	วัตถุประสงค์	เป้าหมายที่ ดำเนินการจริง (ผลผลิตของ โครงการ)	งบประมาณที่ ดำเนินการจริง	ตัวชี้วัด (KPI)	ผลที่ได้รับจริง	หน่วยงาน รับผิดชอบหลัก
๒๗.	โครงการส่งเสริมสนับสนุนอาชีพ ภายในตำบลตุม	เพื่อส่งเสริมอาชีพของ ประชาชนในเขตตำบล ตุม	ประชาชนในเขต พื้นที่ตำบลตุม จำนวน ๑๖ บ้าน	๑๙,๘๐๐	ประชาชนในพื้นที่ ตำบลตุมทั้ง ๑๖ หมู่บ้าน เข้าร่วม โครงการ	ประชาชนในเขตพื้นที่ ตำบลตุมมีรายได้เสริม	สำนักปลัด
๒๘.	โครงการพัฒนาศูนย์เรียนรู้เกษตร อินทรีย์	เพื่อส่งเสริมเกษตรใน เขตตำบลตุม	ประชาชนในเขต พื้นที่ตำบลตุม จำนวน ๑๖ บ้าน	๓๐,๐๐๐	ประชาชนในพื้นที่ ตำบลตุมทั้ง ๑๖ หมู่บ้าน เข้าร่วม โครงการ	ประชาชนในเขตพื้นที่ ตำบลตุมมีรายได้เสริม	สำนักปลัด
๒๙.	โครงการส่งเสริมการท่องเที่ยวใน พื้นที่ตำบลตุม	เพื่อสนับสนุนส่งเสริม การท่องเที่ยวในพื้นที่ ตำบลตุม	ประชาชนในเขต พื้นที่ตำบลตุม จำนวน ๑๖ บ้าน และเขตอื่นๆ	๘๗,๐๐๐	ประชาชนในเขตพื้นที่ ตำบลตุม จำนวน ๑๖ บ้าน และเขตอื่นๆ ที่มา ท่องเที่ยว	ประชาชนในเขตพื้นที่ ตำบลตุมมีรายได้เสริม และเป็นสถานที่ ท่องเที่ยวของประชาชน	สำนักปลัด
๓๐.	โครงการแข่งขันกีฬา อบต.ด้าน ยาเสพติด	เพื่อสนับสนุนเยาวชน ประชาชนได้มีการออก กำลังกายและสร้าง ความสามัคคี	ประชาชนในเขต พื้นที่ตำบลตุม จำนวน ๑๖ บ้าน	๑๕๓,๒๒๐	ประชาชนในพื้นที่ ตำบลตุมทั้ง ๑๖ หมู่บ้าน เข้าร่วม โครงการ	เยาวชนประชาชนได้มี การออกกำลังกายและ สร้างความสามัคคี	กองการศึกษา
๓๑.	โครงการอบรมให้ความรู้ส่งเสริม คุณภาพชีวิตผู้สูงอายุ	เพื่อส่งเสริมคุณภาพ ผู้สูงอายุ	ผู้สูงอายุในพื้นที่ ตำบลตุม จำนวน ๑๖ หมู่บ้าน	๒๒๘,๒๕๐	ผู้สูงอายุในพื้นที่ ตำบลตุม	ผู้สูงอายุในพื้นที่ตำบล ตุม ได้มีความรู้และ พบปะผู้สูงอายุด้วยกัน	สำนักปลัด

ลำดับ	โครงการพัฒนา	วัตถุประสงค์	เป้าหมายที่ ดำเนินการจริง (ผลผลิตของ โครงการ)	งบประมาณที่ ดำเนินการจริง	ตัวชี้วัด (KPI)	ผลที่ได้รับจริง	หน่วยงาน รับผิดชอบหลัก
๓๒.	โครงการสนับสนุนการพัฒนา คุณภาพชีวิตของคนชราคนพิการ และผู้ด้อยโอกาส	เพื่อพัฒนาคุณภาพชีวิต ของคนชราคนพิการ และผู้ด้อยโอกาส	ประชาชนในเขต พื้นที่ตำบลตุม จำนวน ๑๖ บ้าน	ไม่ใช้งบประมาณ	ประชาชนในเขตพื้นที่ ตำบลตุม จำนวน ๑๖ บ้าน	ประชาชนในเขตพื้นที่ ตำบลตุม จำนวน ๑๖ บ้าน	สำนักปลัด
๓๓.	โครงการซ่อมแซมบ้านผู้ยากไร้	เพื่อซ่อมแซมบ้านผู้ ยากไร้ให้มีที่อยู่ถาวร และมั่นคง	ผู้ยากไร้ที่มีที่อยู่ใน เขตพื้นที่ตำบลตุม	๔๐,๐๐๐	บ้านผู้ยากไร้	ผู้ยากไร้ให้มีที่อยู่ถาวร และมั่นคง	สำนักปลัด
๓๔.	โครงการส่งเสริมบทบาท สตรีในชุมชน	เพื่อเสริมสร้างศักยภาพ ในการพัฒนาตนเอง ของสตรีให้เป็นที่ ยอมรับต่อสังคม	จัดกิจกรรมส่งเสริม การมีบทบาทกลุ่ม สตรีในชุมชน เป้าหมายกลุ่มสตรี จำนวน ๑๖ หมู่บ้าน	๒๑๙,๐๕๐	๘๐%ของสตรีที่ ได้รับการอบรม	กลุ่มสตรีมีความเข้าใจ บทบาทหน้าที่ของ ตนเองและมีศักยภาพ มากขึ้น สามารถ ดำเนินงานได้อย่างเป็น รูปธรรม	สำนักปลัด
๓๕.	หนึ่งตำบลหนึ่งทีมกู้ชีพ กู้ภัย	เพื่อช่วยเหลือประชาชน ในเขตพื้นที่ตำบลตุม และประชาชนเขตต่าง ๆ ประสบภัย	ประชาชนในเขต พื้นที่ตำบลตุม จำนวน ๑๖ บ้าน และประชาชนเขต ต่าง ๆ เมื่อประสบ ภัย	๖๔๘,๐๐๐	ประชาชนในเขตพื้นที่ ตำบลตุม จำนวน ๑๖ บ้าน และประชาชน เขตต่าง ๆ เมื่อ ประสบภัย	ประชาชนในเขตพื้นที่ ตำบลตุม จำนวน ๑๖ บ้าน และประชาชนเขต ต่าง ๆ เมื่อประสบภัย	สำนักปลัด

ลำดับ	โครงการพัฒนา	วัตถุประสงค์	เป้าหมายที่ ดำเนินการจริง (ผลผลิตของ โครงการ)	งบประมาณที่ ดำเนินการจริง	ตัวชี้วัด (KPI)	ผลที่ได้รับจริง	หน่วยงาน รับผิดชอบหลัก
๓๖.	เบี้ยยังชีพผู้่วยเอดส์	เพื่อจ่ายเป็นค่าเบี้ยยังชีพผู้่วยเอดส์มีความเป็นอยู่ที่ดี	ผู้่วยเอดส์ในเขตตำบล	๒๔,๐๐๐	ผู้่วยเอดส์ได้รับร้อยละ ๕ ได้รับความช่วยเหลือ	ผู้่วยเอดส์ได้รับสวัสดิการที่ทำให้มีคุณภาพชีวิตที่ดีขึ้น	สำนักปลัด
๓๗.	เบี้ยยังชีพผู้สูงอายุ	เพื่อจ่ายเป็นค่าเบี้ยยังชีพผู้สูงอายุมีความเป็นอยู่ที่ดี	ผู้สูงอายุในเขตตำบล	๘,๙๖๐,๒๐๐	ผู้สูงอายุร้อยละ ๑๐๐ ได้รับความช่วยเหลือ	ผู้สูงอายุได้รับสวัสดิการที่ทำให้มีคุณภาพชีวิตที่ดีขึ้น	สำนักปลัด
๓๘.	เบี้ยยังชีพคนพิการ	เพื่อจ่ายเป็นค่าเบี้ยยังชีพผู้พิการมีความเป็นอยู่ที่ดี	ผู้พิการในเขตตำบล	๑,๔๑๐,๔๐๐	ผู้พิการร้อยละ ๑๐๐ ได้รับความช่วยเหลือ	ผู้พิการได้รับสวัสดิการที่ทำให้มีคุณภาพชีวิตที่ดีขึ้น	สำนักปลัด
๓๙.	สำรองจ่าย	เพื่อสำรองจ่ายในภาวะฉุกเฉิน เมื่อเกิดภัยพิบัติต่าง ๆ	ประชาชนในเขตพื้นที่ตำบลตูม จำนวน ๑๖ บ้าน	๑๔๒,๒๖๘	ประชาชนในเขตพื้นที่ตำบลตูม จำนวน ๑๖ บ้าน	ประชาชนในเขตพื้นที่ตำบลตูม จำนวน ๑๖ บ้าน	สำนักปลัด
๔๐.	สมทบกองทุนบำเหน็จบำนาญข้าราชการส่วนท้องถิ่น(กบท)	เพื่อจ่ายเป็นเงินสมทบ กบท.ตามพ.ร.บ. บำเหน็จบำนาญข้าราชการส่วนท้องถิ่น พ.ศ.๒๕๐๐	ตลอดปี	๑๗๗,๖๖๐	อบต.สามารถจ่ายเงินตามข้อผูกพันได้ ๑๐๐% ตามที่กฎหมาย	พนักงานท้องถิ่นมีขวัญกำลังใจในการปฏิบัติงาน	สำนักปลัด
๔๑.	โครงการฉีดพ่นหมอกควันกำจัดยุงลาย	เพื่อลดอัตราการแพร่ระบาดของยุงลายและกำจัดยุงลายให้ลดลง	ประชาชนในเขตพื้นที่ตำบลตูม จำนวน ๑๖ บ้าน	ใช้งบสปสข.	ประชาชนในเขตพื้นที่ตำบลตูม จำนวน ๑๖ บ้าน	ประชาชนในเขตพื้นที่ตำบลตูม จำนวน ๑๖ บ้าน	สำนักปลัด

ลำดับ	โครงการพัฒนา	วัตถุประสงค์	เป้าหมายที่ดำเนินการจริง (ผลผลิตของโครงการ)	งบประมาณที่ดำเนินการจริง	ตัวชี้วัด (KPI)	ผลที่ได้รับจริง	หน่วยงานรับผิดชอบหลัก
๔๒.	โครงการการบูรณาการและรณรงค์โรคพิษสุนัขบ้า	เพื่อควบคุมและลดจำนวนสุนัขและแมวที่มีเจ้าของและไม่มีเจ้าของ	พื้นที่ตำบลตุมจำนวน ๑๖ หมู่บ้าน	๖๐,๙๐๑	จำนวนสุนัข แมว ในพื้นที่ตำบลตุมลดลง	ลดอัตราการของสุนัขแมว	สำนักปลัด
๔๓.	โครงการส่งเสริมการออกกำลังกายด้วยการเดินแอโรบิก	เพื่อส่งเสริมให้ประชาชนในเขตพื้นที่ตำบลตุม รักในการออกกำลังกาย	ประชาชนในเขตพื้นที่ตำบลตุมจำนวน ๑๖ บ้าน	ใช้งบประมาณสปสช.	ประชาชนในพื้นที่ตำบลตุมทั้ง ๑๖ หมู่บ้าน เข้าร่วมโครงการ	ประชาชนในเขตพื้นที่ตำบลตุมมีสุขภาพแข็งแรง ประชาชนในเขตพื้นที่ตำบลตุม รักการออกกำลังกายด้วยการเดินแอโรบิก	สำนักปลัด
๔๔.	โครงการส่งเสริมดำเนินงานและบริหารจัดการระบบการแพทย์ฉุกเฉิน	เพื่อสนับสนุนส่งเสริมการดำเนินงานและบริหารจัดการระบบการแพทย์ฉุกเฉิน	ประชาชนในเขตพื้นที่ตำบลตุมจำนวน ๑๖ บ้าน	๒๙,๘๒๐	ประชาชนในเขตพื้นที่ตำบลตุม จำนวน ๑๖ บ้าน	ประชาชนในเขตพื้นที่ตำบลตุม จำนวน ๑๖ บ้าน	สำนักปลัด
๔๕.	โครงการควบคุมและป้องกันโรคไข้เลือดออก	เพื่อควบคุมป้องกันโรคไข้เลือดออก	ประชาชนในเขตพื้นที่ตำบลตุมจำนวน ๑๖ บ้าน	ใช้งบประมาณสปสช.	ประชาชนในเขตพื้นที่ตำบลตุม จำนวน ๑๖ บ้าน	ประชาชนในเขตพื้นที่ตำบลตุม จำนวน ๑๖ บ้าน	สำนักปลัด
๔๖.	โครงการป้องกันการลดโรคระบาดต่างๆ ที่เกิดขึ้นในเขตพื้นที่ตำบลตุม	เพื่อป้องกันการลดโรคระบาดต่าง ๆ ที่เกิดขึ้นในพื้นที่ตำบลตุม	ประชาชนในเขตพื้นที่ตำบลตุมจำนวน ๑๖ บ้าน	๓๐๐	ประชาชนในเขตพื้นที่ตำบลตุม จำนวน ๑๖ บ้าน	ประชาชนในเขตพื้นที่ตำบลตุม จำนวน ๑๖ บ้าน	สำนักปลัด

ลำดับ	โครงการพัฒนา	วัตถุประสงค์	เป้าหมายที่ ดำเนินการจริง (ผลผลิตของ โครงการ)	งบประมาณที่ ดำเนินการจริง	ตัวชี้วัด (KPI)	ผลที่ได้รับจริง	หน่วยงาน รับผิดชอบหลัก
๔๗.	โครงการจัดซื้อวัสดุ อุปกรณ์ วิทยาศาสตร์การแพทย์	เพื่อจัดซื้อวัสดุ อุปกรณ์ วิทยาศาสตร์การแพทย์	ประชาชนในเขต พื้นที่ตำบลตุม จำนวน ๑๖ บ้าน	ใช้งบประมาณ สปสข.	ประชาชนในเขตพื้นที่ ตำบลตุม จำนวน ๑๖ บ้าน	ประชาชนในเขตพื้นที่ ตำบลตุม จำนวน ๑๖ บ้าน	สำนักปลัด
๔๘.	อุดหนุนโครงการตามพระราชดำริ	เพื่ออุดหนุนโครงการ ตามพระราชดำริ	ตำบลตุม	๓๒๐,๐๐๐	ตำบลตุม	ประชาชนในเขตพื้นที่ ตำบลตุม จำนวน ๑๖ บ้าน	สำนักปลัด
๔๙.	โครงการตั้งจุดบริการประชาชน ในช่วงเทศกาลปีใหม่	เพื่อช่วยเหลือประชาชน ที่สัญจร และประสาน กับหน่วยงานอื่น ๆ ใน การให้ความช่วยเหลือ	เจ้าหน้าที่ อบต.ตุม อปพร.ตุม	๓๐,๐๐๐	อุบัติเหตุลดลงจาก เดิม ๕๐%	อุบัติเหตุลดลง	สำนักปลัด
๕๐.	โครงการตั้งจุดบริการประชาชน ในช่วงเทศกาลปีใหม่	เพื่อช่วยเหลือประชาชน ที่สัญจร และประสาน กับหน่วยงานอื่น ๆ ใน การให้ความช่วยเหลือ	เจ้าหน้าที่ อบต.ตุม อปพร.ตุม	๒๙,๗๐๐	อุบัติเหตุลดลงจาก เดิม ๕๐%	อุบัติเหตุลดลง	สำนักปลัด

ลำดับ	โครงการพัฒนา	วัตถุประสงค์	เป้าหมายที่ดำเนินการจริง (ผลผลิตของโครงการ)	งบประมาณที่ดำเนินการจริง	ตัวชี้วัด (KPI)	ผลที่ได้รับจริง	หน่วยงานรับผิดชอบหลัก
๕๑.	โครงการอบรมให้ความรู้เกี่ยวกับการใช้ถังดับเพลิง	เพื่อให้มีความรู้เกี่ยวกับการใช้ถังดับเพลิง	ประชาชนในเขตพื้นที่ตำบลตูม จำนวน ๑๖ บ้าน	ไม่ใช้งบประมาณ	ประชาชนในเขตพื้นที่ตำบลตูม จำนวน ๑๖ บ้าน	ประชาชนในเขตพื้นที่ตำบลตูม จำนวน ๑๖ บ้าน	สำนักปลัด
๕๒.	โครงการจัดซื้อวัสดุ/น้ำยาเคมีดับเพลิง	เพื่อป้องกันอัคคีภัย	ประชาชนในเขตพื้นที่ตำบลตูม จำนวน ๑๖ บ้าน		ประชาชนในเขตพื้นที่ตำบลตูม จำนวน ๑๖ บ้าน	ประชาชนในเขตพื้นที่ตำบลตูม จำนวน ๑๖ บ้าน	สำนักปลัด
๕๓.	สนับสนุนค่าใช้จ่ายการบริหารสถานศึกษา	เพื่อให้เด็กเล็กของศูนย์พัฒนาเด็กเล็กทั้ง ๒ แห่ง ได้รับประทานอาหารที่ถูกหลักโภชนาการอย่างครบถ้วนทั่วถึงทุกคน	ผลักส่งเงินอุดหนุนสำหรับสนับสนุนอาหารกลางวันศูนย์พัฒนาเด็กเล็กในสังกัดทั้งสองแห่งครบทั้งปีงบประมาณ	๕๘๗,๒๖๐	เด็กที่เข้ารับบริการที่ศูนย์พัฒนาเด็กเล็กทั้งสองแห่งได้รับอาหารกลางวันครบทุกคนคิดเป็น ๑๐๐%	เด็กเล็กในศูนย์พัฒนาเด็กเล็กทั้งสองแห่งมีพัฒนาการทางด้านร่างกายและสติปัญญาอย่างสมวัย	กองการศึกษา

ลำดับ	โครงการพัฒนา	วัตถุประสงค์	เป้าหมายที่ดำเนินการจริง (ผลผลิตของโครงการ)	งบประมาณที่ดำเนินการจริง	ตัวชี้วัด (KPI)	ผลที่ได้รับจริง	หน่วยงานรับผิดชอบหลัก
๕๔.	อุดหนุนอาหารกลางวัน	เพื่อให้นักเรียนในโรงเรียนที่อยู่ในเขตพื้นที่บริการของ อบต.ตุมได้รับการจัดสรรงบประมาณอาหารกลางวันอย่างครบถ้วนและทั่วถึง	อุดหนุนงบประมาณเพื่อเป็นค่าอาหารกลางวัน แก่โรงเรียนในเขตรับผิดชอบ จำนวน ๔ แห่ง	๑,๒๓๖,๔๐๐	เด็กนักเรียนในโรงเรียนที่อยู่ในเขตพื้นที่บริการของอบต.ตุม ได้รับการจัดสรรอาหารกลางวัน คิดเป็น ๑๐๐ %	นักเรียนได้รับอาหารกลางวันที่ถูกหลักอนามัย ถูกต้องตามหลักโภชนาการอย่างครบถ้วนทุกคน	กองการศึกษา
๕๕.	สนับสนุนอาหารเสริม(นม)แก่นักเรียนในโรงเรียนสังกัดสพฐ.และเด็กเล็กในศูนย์พัฒนาเด็กเล็ก ในพื้นที่ตำบลตุม	เพื่อจัดสรรอาหารเสริม(นม)ให้แก่เด็กในโรงเรียนและเด็กเล็กในเขตพื้นที่ตำบลตุมได้รับอาหารเสริม(นม)อย่างทั่วถึง	จัดซื้ออาหารเสริม(นม)ให้แก่เด็กในโรงเรียน ๔ แห่งและเด็กในศูนย์พัฒนาเด็กเล็ก ๒ แห่ง	๖๙๕,๙๒๔.๑๘	เด็กนักเรียนในโรงเรียนทั้ง ๔ แห่ง เด็กเล็กในศูนย์เด็กเล็กทั้ง ๒ แห่งได้รับอาหารเสริม(นม)ครบ ๑๐๐%	เด็กนักเรียนระดับอนุบาล-ป.๖ โรงเรียนสังกัดสพฐ.และเด็กเล็กทุกคนมีพัฒนาการครบถ้วนสมวัยและสุขภาพร่างกายที่สมบูรณ์แข็งแรง	กองการศึกษา
๕๖.	โครงการจัดงานประเพณีลอยกระทง	เพื่อร่วมส่งเสริมการจัดงานประเพณีประจำปีของท้องถิ่น	จัดทำโครงการการจัดงานประเพณีลอยกระทง จำนวน ๑ ครั้ง/ปี	๒๕,๖๕๐	อบต.ตุม ได้ร่วมอนุรักษ์ประเพณีท้องถิ่น	ประชาชนในเขตพื้นที่ตำบลตุมได้มีส่วนร่วมการอนุรักษ์ประเพณีของท้องถิ่น	กองการศึกษา

ลำดับ	โครงการพัฒนา	วัตถุประสงค์	เป้าหมายที่ ดำเนินการจริง (ผลผลิตของ โครงการ)	งบประมาณที่ ดำเนินการจริง	ตัวชี้วัด (KPI)	ผลที่ได้รับจริง	หน่วยงาน รับผิดชอบ หลัก
๕๗.	โครงการส่งเสริมการปฏิบัติ ธรรมในช่วงเข้าพรรษา ประจำปี ๒๕๖๒	เพื่อส่งเสริมการปฏิบัติ ธรรมในช่วงเข้าพรรษา ประจำปี ๒๕๖๒	ประชาชนในเขตพื้นที่ ตำบลตูม จำนวน ๑๖ บ้าน	ไม่ใช้งบประมาณ	ประชาชนในเขตพื้นที่ ตำบลตูม จำนวน ๑๖ บ้าน	ประชาชนในเขตพื้นที่ ตำบลตูม จำนวน ๑๖ บ้าน	สำนักปลัด
๕๘.	โครงการปลูกป่าชุมชนและ ดูแลป่าชุมชน	เพื่อปลูกต้นไม้และดูแล ป่าชุมชน	ป่าชุมชนในเขตพื้นที่ ตำบลตูม	๑๐,๐๐๐	ป่าชุมชนในเขตพื้นที่ ตำบลตูม	ป่าชุมชนในเขตพื้นที่ ตำบลตูม	สำนักปลัด
๕๙.	โครงการอบรมส่งเสริมและ สนับสนุนการปลูกหญ้าแฝก	เพื่อปลูกหญ้าแฝก	พื้นที่ริมคลองหรือ สระน้ำ	๓๐๐	พื้นที่ริมคลองหรือ สระน้ำในเขตตำบล ตูม	พื้นที่ริมคลองหรือสระน้ำ ในเขตตำบลตูม	สำนักปลัด
๖๐.	โครงการรณรงค์และส่งเสริม การลดปริมาณขยะ การคัด แยกขยะ และและการกำจัด ขยะอย่างถูกวิธี	เพื่อให้ประชาชนในเขต พื้นที่ตำบลตูม มีความรู้ เกี่ยวกับขยะประเภทต่าง ๆ ตลอดจนทราบถึง ปัญหาและผลกระทบที่ เกิดจากขยะ	พื้นที่ตำบลตูมจำนวน ๑๖ บ้าน	๒๗,๖๐๐	ลดปริมาณขยะ อันตรายในเขตพื้นที่ ตำบลตูม	ประชาชนในเขตพื้นที่ ตำบลตูมมีความรู้เกี่ยวกับ ขยะประเภทต่าง ๆ ตลอดจนทราบถึงปัญหา และผลกระทบที่เกิดจาก ขยะ	สำนักปลัด
๖๑.	โครงการกำจัดวัชพืชและสิ่ง กีดขวางทางน้ำในเขตพื้นที่	เพื่อกำจัดวัชพืชและสิ่งกีด ขวางทางน้ำในเขตพื้นที่	ลำคลองภายในพื้นที่ ตำบลตูม	๔๘,๐๐๐	ลำคลองภายในพื้นที่ ตำบลตูม	ลำคลองภายในพื้นที่ ตำบลตูม	สำนักปลัด

ลำดับ	โครงการพัฒนา	วัตถุประสงค์	เป้าหมายที่ดำเนินการจริง (ผลผลิตของโครงการ)	งบประมาณที่ดำเนินการจริง	ตัวชี้วัด (KPI)	ผลที่ได้รับจริง	หน่วยงานรับผิดชอบหลัก
๖๒.	โครงการให้ความรู้กับประชาชนด้านการรักษาทรัพยากรธรรมชาติและสิ่งแวดล้อม	เพื่อให้ความรู้กับประชาชนด้านการรักษาทรัพยากรธรรมชาติและสิ่งแวดล้อม	ประชาชนในเขตพื้นที่ตำบลตูม จำนวน ๑๖ บ้าน	๓๐๐	ประชาชนในเขตพื้นที่ตำบลตูม จำนวน ๑๖ บ้าน	ประชาชนในเขตพื้นที่ตำบลตูม จำนวน ๑๖ บ้าน	สำนักปลัด
๖๓.	ส่งเสริมสนับสนุนโครงการท้องถิ่นไทยรวมใจภักดิ์รักษาสีเขียว	เพื่อเพิ่มพื้นที่สีเขียวในเขตพื้นที่ตำบลตูม	ประชาชนในเขตพื้นที่ตำบลตูม จำนวน ๑๖ บ้าน	๒๐,๐๐๐	ประชาชนในเขตพื้นที่ตำบลตูม จำนวน ๑๖ บ้าน	ประชาชนในเขตพื้นที่ตำบลตูม จำนวน ๑๖ บ้าน	สำนักปลัด
๖๔.	โครงการคลองสวยน้ำใส	เพื่อกำจัดวัชพืชในลำคลอง	ลำคลองภายในพื้นที่ตำบลตูม	๔๙,๕๐๐	ลำคลองภายในพื้นที่ตำบลตูม	ลำคลองภายในพื้นที่ตำบลตูม	สำนักปลัด
๖๕.	สำรวจและปักเขตที่สาธารณะและทางสาธารณะประโยชน์	เพื่อให้รู้แนวเขตพื้นที่	ประชาชนได้รับรู้ถึงแนวเขตพื้นที่	ไม่ใช้งบประมาณ	ประชาชนในเขตพื้นที่ตำบลตูม จำนวน ๑๖ บ้าน	ประชาชนในเขตพื้นที่ตำบลตูม จำนวน ๑๖ บ้าน	สำนักปลัด
๖๖.	โครงการอบรมจัดเวทีประชาคมเพื่อทบทวนและจัดทำแผนพัฒนาท้องถิ่น	เพื่ออบรมจัดเวทีประชาคมเพื่อทบทวนและจัดทำแผนพัฒนาท้องถิ่น	ประชาชนในเขตพื้นที่ตำบลตูม จำนวน ๑๖ บ้าน	๖,๕๑๓	ประชาชนในเขตพื้นที่ตำบลตูม จำนวน ๑๖ บ้าน	ประชาชนในเขตพื้นที่ตำบลตูม จำนวน ๑๖ บ้าน	สำนักปลัด

ลำดับ	โครงการพัฒนา	วัตถุประสงค์	เป้าหมายที่ดำเนินการจริง (ผลผลิตของโครงการ)	งบประมาณที่ดำเนินการจริง	ตัวชี้วัด (KPI)	ผลที่ได้รับจริง	หน่วยงานรับผิดชอบหลัก
๖๗.	จ้างที่ปรึกษาหรือสถาบันที่เป็นกลางเพื่อดำเนินการสำรวจความพึงพอใจของผู้บริหารของอบต. ออกแบบประมาณการก่อสร้างและสำรวจความพึงพอใจ	เพื่อจ้างที่ปรึกษาหรือสถาบันที่เป็นกลางเพื่อดำเนินการสำรวจความพึงพอใจของผู้บริหารของอบต. ออกแบบประมาณการก่อสร้างและสำรวจความพึงพอใจ	องค์การบริหารส่วนตำบลตูม	๒๐,๐๐๐	องค์การบริหารส่วนตำบลตูม	องค์การบริหารส่วนตำบลตูม	สำนักปลัด
๖๘.	โครงการจัดเก็บภาษีนอกสถานที่	เพื่อออกบริการประชาชนนอกสถานที่	ประชาชนในเขตพื้นที่ตำบลตูม จำนวน ๑๖ บ้าน	๓๐๐	ประชาชนในเขตพื้นที่ตำบลตูม จำนวน ๑๖ บ้าน	ประชาชนในเขตพื้นที่ตำบลตูม จำนวน ๑๖ บ้าน	กองคลัง
๖๙.	โครงการจัดทำสื่อประชาสัมพันธ์ให้ประชาชนทราบกิจกรรมของอบต.	เพื่อเผยแพร่ประชาสัมพันธ์ผลการดำเนินงานของอบต.	ตลอดปี ประชาชนในตำบลตูม	ไม่ใช้งบประมาณ	ประชาชนร้อยละ ๙๐ ได้รับทราบข้อมูลข่าวสารของอบต.	ประชาชนได้รับทราบข้อมูลข่าวสารและสารมาารถตรวจสอบได้	สำนักปลัด
๗๐.	โครงการจ้างเหมาพัฒนาเว็บไซต์และปรับปรุงระบบข้อมูลของอบต.	เพื่อพัฒนาเว็บไซต์และปรับปรุงระบบข้อมูลของอบต.	องค์การบริหารส่วนตำบลตูม	๒,๙๕๐	องค์การบริหารส่วนตำบลตูม	องค์การบริหารส่วนตำบลตูม	สำนักปลัด

ลำดับ	โครงการพัฒนา	วัตถุประสงค์	เป้าหมายที่ ดำเนินการจริง (ผลผลิตของ โครงการ)	งบประมาณที่ ดำเนินการจริง	ตัวชี้วัด (KPI)	ผลที่ได้รับจริง	หน่วยงาน รับผิดชอบ หลัก
๗๑.	ปรับปรุงแผนที่ภาษีและ ทะเบียนทรัพย์สิน	เพื่อปรับปรุงแผนที่ภาษี และทะเบียนทรัพย์สิน	องค์การบริหารส่วน ตำบลตูม	ไม่ใช้งบประมาณ	องค์การบริหารส่วน ตำบลตูม	องค์การบริหารส่วนตำบล ตูม	กองคลัง
๗๒.	โครงการฝึกอบรมทัศนศึกษา ดูงานเพื่อพัฒนาศักยภาพ ของคณะผู้บริหาร สมาชิก อบต. พนักงานอบต.ตูมและ ผู้นำชุมชน	.เพื่อเสริมสร้างทักษะการ ทำงานให้คณะผู้บริหารส. อบต.ผู้นำชุมชน และ พนักงานอบต.ตูม มี แนวทางในการบริการ ชุมชนให้เข้มแข็งและ ยั่งยืน	ผู้นำร่วมโครงการ - คณะผู้บริหาร (ผู้บริหารที่ปรึกษา นายก) -ส.อบต. - พนักงานอบต. (พนักงานส่วนตำบล จ้าง)ผู้ใหญ่บ้าน สารวัตรกำนัน,ผู้ช่วย ผู้ใหญ่บ้าน)	๒๓๓,๕๓๕	ความสำเร็จของการ ดำเนินโครงการตาม แผนพัฒนา ๔ ปีของ อบต.ไม่น้อยกว่าร้อยละ ๕๐	.คณะผู้บริหารส.อบต. พนักงานอบต. และผู้นำ ชุมชนได้รับความรู้ ประสบการณ์ จากการ ฝึกอบรม และทัศนศึกษา ดูงาน สามารถนำความรู้ และประสบการณ์ ที่ได้ รับมาปรับได้กับการ พัฒนาตำบลตูม	สำนักปลัด
๗๓.	ส่งเสริมคุณธรรมจริยธรรม และความรู้เกี่ยวกับ ผลประโยชน์ทับซ้อนในการ ปฏิบัติงาน	เพื่อเสริมสร้างทักษะการ ทำงานให้คณะผู้บริหารส. อบต.ผู้นำชุมชน และ พนักงานอบต.ตูม มี แนวทางในการบริการ ชุมชนให้เข้มแข็งและ ยั่งยืน	ผู้นำร่วมโครงการ - คณะผู้บริหาร (ผู้บริหารที่ปรึกษา นายก) -ส.อบต. - พนักงานอบต. (พนักงานส่วนตำบล จ้าง)ผู้ใหญ่บ้าน สารวัตรกำนัน,ผู้ช่วย ผู้ใหญ่บ้าน)	๑๒๔,๒๔๙	ความสำเร็จของการ ดำเนินโครงการตาม แผนพัฒนา ๔ ปีของ อบต.ไม่น้อยกว่าร้อยละ ๕๐	.คณะผู้บริหารส.อบต. พนักงานอบต. และผู้นำ ชุมชนได้รับความรู้ ประสบการณ์ จากการ ฝึกอบรม และทัศนศึกษา ดูงาน สามารถนำความรู้ และประสบการณ์ ที่ได้ รับมาปรับได้กับการ พัฒนาตำบลตูม	สำนักปลัด

ลำดับ	โครงการพัฒนา	วัตถุประสงค์	เป้าหมายที่ดำเนินการจริง (ผลผลิตของโครงการ)	งบประมาณที่ดำเนินการจริง	ตัวชี้วัด (KPI)	ผลที่ได้รับจริง	หน่วยงานรับผิดชอบหลัก
๗๔.	โครงการจัดงานพระราชพิธีและวันสำคัญของชาติ	เพื่อเทิดทูลสถาบันพระมหากษัตริย์	ประชาชนในเขตพื้นที่ตำบลตุม จำนวน ๑๖ บ้าน	ไม่ใช้งบประมาณ	ประชาชนในเขตพื้นที่ตำบลตุม จำนวน ๑๖ บ้าน	ประชาชนในเขตพื้นที่ตำบลตุม จำนวน ๑๖ บ้าน	สำนักปลัด
๗๕.	อุดหนุนรัฐพิธีอำเภอปกงชัย	เพื่ออุดหนุนรัฐพิธีอำเภอปกงชัย	อำเภอปกงชัย	๑๐,๐๐๐	อำเภอปกงชัย	ประชาชนในเขตพื้นที่ตำบลตุม จำนวน ๑๖ บ้าน	สำนักปลัด
๗๖.	โครงการเพิ่มประสิทธิภาพให้บริการประชาชนและการปฏิบัติของพนักงานและเจ้าหน้าที่	เพื่อส่งเสริมประสิทธิภาพให้บริการประชาชนและการปฏิบัติของพนักงานและเจ้าหน้าที่	พนักงานและเจ้าหน้าที่องค์กรบริหารส่วนตำบลตุม	งบประมาณเกี่ยวกับการพัฒนาบุคลากร	พนักงานและเจ้าหน้าที่องค์กรบริหารส่วน	พนักงานและเจ้าหน้าที่องค์กรบริหารส่วน	สำนักปลัด
๗๗.	โครงการบำรุงรักษาหรือซ่อมแซมทรัพย์สินต่างๆของอบต.	เพื่อบำรุงรักษาหรือซ่อมแซมทรัพย์สินต่างๆของอบต.	ทรัพย์สินต่างๆของอบต.	๒๐๓,๗๔๑.๑๔	ทรัพย์สินต่างๆของอบต.	ทรัพย์สินต่างๆของอบต.	สำนักปลัด
๗๘.	โครงการแต่งตั้งตัวแทนประชาคมหมู่บ้านที่ร่วมดำเนินกิจกรรมในการจัดซื้อจัดจ้าง	เพื่อให้ประชาชนเข้าร่วมตรวจสอบโครงการต่าง ๆ	โครงการต่าง ๆ	๓๕,๐๐๐	โครงการต่าง ๆ	โครงการต่าง ๆ	สำนักปลัด
๗๙.	การบริหารจัดการภายในอบต.ด้านการรับรองพิธีการ	เพื่อรับรองคณะผู้ตรวจงาน ผู้เข้าดูงานของอบต.ตุม	องค์กรบริหารส่วนตำบลตุม	๑๕,๐๐๐	องค์กรบริหารส่วนตำบลตุม	องค์กรบริหารส่วนตำบลตุม	สำนักปลัด

ลำดับ	โครงการพัฒนา	วัตถุประสงค์	เป้าหมายที่ ดำเนินการจริง (ผลผลิตของ โครงการ)	งบประมาณที่ ดำเนินการจริง	ตัวชี้วัด (KPI)	ผลที่ได้รับจริง	หน่วยงาน รับผิดชอบ หลัก
๘๐.	โครงการจ้างเหมา/เช่าเครื่อง ถ่ายเอกสารประจำสำนักงาน	เพื่อจ้างเหมา/เช่าเครื่อง ถ่ายเอกสารประจำ สำนักงาน	องค์การบริหารส่วน ตำบลตูม	อยู่ในจ้างเหมา บริการ	องค์การบริหารส่วน ตำบลตูม	องค์การบริหารส่วนตำบล ตูม	สำนักปลัด
๘๑.	การพัฒนาบุคลากรของอบต.	เพื่อพัฒนาบุคลากรของ อบต.	องค์การบริหารส่วน ตำบลตูม	๓๑๐,๔๒๔	องค์การบริหารส่วน ตำบลตูม	องค์การบริหารส่วนตำบล ตูม	สำนักปลัด
๘๒.	โครงการวางและปรับปรุงผัง เมือง	เพื่อวางและปรับปรุงผัง เมือง	องค์การบริหารส่วน ตำบลตูม	ไม่ใช่งบประมาณ	องค์การบริหารส่วน ตำบลตูม	องค์การบริหารส่วนตำบล ตูม	สำนักปลัด
๘๓.	โครงการจ้างเหมา/จัดทำป้าย บอกทาง,ป้ายแนะนำ ป้าย ประชาสัมพันธ์สถานที่และ อื่น ๆ ในเขตพื้นที่ตำบลตูม	เพื่อจ้างเหมา/จัดทำป้าย บอกทาง,ป้ายแนะนำ ป้ายประชาสัมพันธ์ สถานที่และอื่น ๆ ในเขต พื้นที่ตำบลตูม	องค์การบริหารส่วน ตำบลตูม	อยู่ในจ้างเหมา บริการ	องค์การบริหารส่วน ตำบลตูม	องค์การบริหารส่วนตำบล ตูม	สำนักปลัด
๘๔.	โครงการจัดงานวันเด็ก แห่งชาติ	เพื่อส่งเสริมให้เด็ก ตระหนักถึงความสำคัญ ของและบทบาทหน้าที่ อันพึงกระทำในสังคม	จัดกิจกรรมเนื่องใน โอกาสวันเด็ก แห่งชาติ ๑ ครั้ง	๓๐,๖๗๕	เด็ก เยาวชน และ ประชาชนทั่วไปเข้า ร่วมกิจกรรมวันเด็ก แห่งชาติไม่น้อยกว่า ๘๐ คน	เด็ก เยาวชนประชาชน ทั่วไปได้ร่วมกิจกรรมที่ ส่งเสริมเด็กได้ตระหนัก ถึงความสำคัญของตนเอง	กอง การศึกษา
๘๕.	ค่าสาธารณูปโภคศูนย์พัฒนา เด็กเล็ก	เพื่อจ่ายค่าสาธารณูปโภค ศูนย์พัฒนาเด็กเล็ก	ศูนย์พัฒนาเด็กเล็ก ทั้ง ๒ แห่ง		ศูนย์พัฒนาเด็กเล็ก ทั้ง ๒ แห่ง	ศูนย์พัฒนาเด็กเล็กทั้ง ๒ แห่ง	กอง การศึกษา

ลำดับ	โครงการพัฒนา	วัตถุประสงค์	เป้าหมายที่ดำเนินการจริง (ผลผลิตของโครงการ)	งบประมาณที่ดำเนินการจริง	ตัวชี้วัด (KPI)	ผลที่ได้รับจริง	หน่วยงานรับผิดชอบหลัก
๘๖.	ค่าบำรุงรักษาหรือซ่อมแซมที่ดินและสิ่งก่อสร้าง	เพื่อจ่ายเป็นค่าบำรุงรักษาหรือซ่อมแซมที่ดินและสิ่งก่อสร้าง	กองการศึกษาและศูนย์พัฒนาเด็กเล็กทั้ง ๒ แห่ง		กองการศึกษาและศูนย์พัฒนาเด็กเล็กทั้ง ๒ แห่ง	กองการศึกษาและศูนย์พัฒนาเด็กเล็กทั้ง ๒ แห่ง	กองการศึกษา
๘๗.	ค่าบำรุงรักษาหรือซ่อมแซมทรัพย์สิน	เพื่อจ่ายเป็นค่าบำรุงรักษาหรือซ่อมแซมทรัพย์สิน	กองการศึกษาและศูนย์พัฒนาเด็กเล็กทั้ง ๒ แห่ง		กองการศึกษาและศูนย์พัฒนาเด็กเล็กทั้ง ๒ แห่ง	กองการศึกษาและศูนย์พัฒนาเด็กเล็กทั้ง ๒ แห่ง	กองการศึกษา
๘๘.	จัดซื้อถังดับเพลิงสำหรับศูนย์อบรมเด็กก่อนเกณฑ์วัดวังวาริวน	เพื่อจัดซื้อถังดับเพลิงสำหรับศูนย์อบรมเด็กก่อนเกณฑ์วัดวังวาริวน	ศูนย์อบรมเด็กก่อนเกณฑ์วัดวังวาริวน		ศูนย์อบรมเด็กก่อนเกณฑ์วัดวังวาริวน	ศูนย์อบรมเด็กก่อนเกณฑ์วัดวังวาริวน	กองการศึกษา
๘๙.	โครงการป้องกันและแก้ไขปัญหายาเสพติด	เพื่อป้องกันและแก้ไขปัญหายาเสพติด	ประชาชนและเยาวชนในเขตพื้นที่ตำบลตูม จำนวน ๑๖ บ้าน	ไม่ใช้งบประมาณ	ประชาชนและเยาวชนในเขตพื้นที่ตำบลตูม จำนวน ๑๖ บ้าน	ประชาชนและเยาวชนในเขตพื้นที่ตำบลตูม จำนวน ๑๖ บ้าน	สำนักปลัด
๙๐.	สมทบกองทุนหลักประกันสุขภาพตำบลตูม	เพื่อส่งเสริมเป็นหลักประกันสุขภาพตำบลตูม	ตามโครงการ อบต.		๑๐๐%ของงบประมาณสมทบ	ประชาชนตำบลตูมมีหลักประกันสุขภาพถ้วนหน้า	สำนักปลัด

ลำดับ	โครงการพัฒนา	วัตถุประสงค์	เป้าหมายที่ ดำเนินการจริง (ผลผลิตของ โครงการ)	งบประมาณที่ ดำเนินการจริง	ตัวชี้วัด (KPI)	ผลที่ได้รับจริง	หน่วยงาน รับผิดชอบ หลัก
๙๑.	โครงการจัดส่งนักศึกษาเข้า ร่วมการแข่งขัน	เพื่อสนับสนุนเยาวชน ประชาชนได้มีกิจกรรม กำลังกายและสร้างความ สามัคคี	ประชาชนในเขตพื้นที่ ตำบลตุม จำนวน ๑๖ บ้าน	ไม่ใช้งบประมาณ	ประชาชนในพื้นที่ ตำบลตุมทั้ง ๑๖ หมู่บ้าน เข้าร่วม โครงการ	เยาวชนประชาชนได้มี การออกกำลังกายและ สร้างความสามัคคี	กอง การศึกษา
๙๒.	โครงการอบรมให้ความรู้ใน การป้องกันและเผ่าระวังไฟ ป่า	เพื่ออบรมให้ความรู้ใน การป้องกันและเผ่าระวัง ไฟป่า	ประชาชนในเขตพื้นที่ ตำบลตุม จำนวน ๑๖ บ้าน	ไม่ใช้งบประมาณ	ประชาชนในเขตพื้นที่ ตำบลตุม จำนวน ๑๖ บ้าน	ประชาชนในเขตพื้นที่ ตำบลตุม จำนวน ๑๖ บ้าน	สำนักปลัด
๙๓.	โครงการจัดงานพระราชพิธี และวันสำคัญของชาติ	เพื่อเทิดทูลสถาบัน พระมหากษัตริย์	ประชาชนในเขตพื้นที่ ตำบลตุม จำนวน ๑๖ บ้าน	ไม่ใช้งบประมาณ	ประชาชนในเขตพื้นที่ ตำบลตุม จำนวน ๑๖ บ้าน	ประชาชนในเขตพื้นที่ ตำบลตุม จำนวน ๑๖ บ้าน	สำนักปลัด

ส่วนที่ ๓ ผลการวิเคราะห์การติดตามและประเมินผล

๑. ผลการพิจารณาการติดตามและประเมินผลยุทธศาสตร์เพื่อความสอดคล้องแผนพัฒนาท้องถิ่นสี่ปี

๑.๑ สรุปคะแนนประเมินผลยุทธศาสตร์

ผลการให้คะแนนยุทธศาสตร์ขององค์การบริหารส่วนตำบลตูม ครั้งที่ ๔/๒๕๖๒ เมื่อวันที่

๒๑ ตุลาคม ๒๕๖๒ เป็นดังนี้

ลำดับ	ประเด็นพิจารณา	คะแนนเต็ม	คะแนนที่ได้
๑	ข้อมูลสภาพทั่วไปและข้อมูลพื้นฐานขององค์กรปกครองส่วนท้องถิ่น	๒๐	๒๐
๒	การวิเคราะห์สภาพการณ์และศักยภาพ	๑๕	๑๕
๓	ยุทธศาสตร์ ประกอบด้วย	๖๕	๖๕
	๓.๑ ยุทธศาสตร์ขององค์กรปกครองส่วนท้องถิ่น	๑๐	๑๐
	๓.๒ ยุทธศาสตร์ขององค์กรปกครองส่วนท้องถิ่นในเขตจังหวัด	๑๐	๑๐
	๓.๓ ยุทธศาสตร์จังหวัด	๑๐	๑๐
	๓.๔ วิสัยทัศน์	๕	๕
	๓.๕ กลยุทธ์	๕	๕
	๓.๖ เป้าประสงค์ของแต่ละประเด็นกลยุทธ์	๕	๕
	๓.๗ จุดยืนทางยุทธศาสตร์	๕	๕
	๓.๘ แผนงาน	๕	๕
	๓.๙ ความเชื่อมโยงของยุทธศาสตร์ในภาพรวม	๕	๕
	๓.๑๐ ผลผลิต/โครงการ	๕	๕
	รวมคะแนน	๑๐๐	๑๐๐

๑. พบว่าประเด็นข้อมูลสภาพทั่วไปและข้อมูลพื้นฐานขององค์กรปกครองส่วนท้องถิ่น (องค์การบริหารส่วนตำบลตูม) ได้คะแนนสูงสุด...๒๐.....คะแนน ที่เป็นเช่นนั้น เนื่องจากข้อมูลสภาพทั่วไปและข้อมูลพื้นฐาน ซึ่งเป็นข้อมูลใน ส่วนที่ ๑ ของแผนพัฒนาท้องถิ่น ประกอบด้วยข้อมูล ด้านกายภาพ ด้านการเมือง/การปกครอง ประชากร สภาพทางสังคม ระบบบริการพื้นฐาน ระบบเศรษฐกิจ เศรษฐกิจพอเพียงท้องถิ่น (ด้านเกษตรและแหล่งน้ำ) ศาสนา ประเพณี วัฒนธรรม ทรัพยากรธรรมชาติ มีข้อมูลครบถ้วนสมบูรณ์

๒. พบว่าประเด็น.การวิเคราะห์สภาพการณ์และศักยภาพ ได้คะแนนสูงสุด ๑๕ คะแนน จากตรวจสอบ

พบว่า การวิเคราะห์สภาพการณ์และศักยภาพ ได้มีการวิเคราะห์จาก SWOT และ Demand รวมถึงศักยภาพของท้องถิ่นโดยมีความเชื่อมโยงกับแผนพัฒนาท้องถิ่นสี่ปี การวิเคราะห์ศักยภาพของท้องถิ่น (SWOT) เป็นการประเมินสถานการณ์ที่ครอบคลุมการวิเคราะห์ถึงโอกาส ภาวะคุกคามหรือข้อจำกัดอันเป็นสภาวะแวดล้อมภายนอกที่มีผลต่อการพัฒนาท้องถิ่น รวมทั้งการวิเคราะห์จุดอ่อน จุดแข็งท้องถิ่น อันเป็นสภาวะแวดล้อมภายใน ซึ่งทั้งหมดเป็นการประเมินสถานการณ์ของท้องถิ่นว่าอยู่ ณ จุดไหน และเป็นประโยชน์ต่อการดำเนินงานในอนาคต

๓. พบว่า ประเด็นยุทธศาสตร์ ได้คะแนน ๖๕ คะแนน มีเหตุผล ดังต่อไปนี้

๓.๑ การกำหนดยุทธศาสตร์การพัฒนาและแนวทางการพัฒนา จากการตรวจสอบข้อมูล พบว่า มีความสอดคล้องกับยุทธศาสตร์ของจังหวัดนครราชสีมา ยุทธศาสตร์ขององค์กรปกครองส่วนท้องถิ่นในเขตจังหวัด ยุทธศาสตร์ขององค์กรปกครองส่วนท้องถิ่น ยุทธศาสตร์ตามแผนพัฒนาเศรษฐกิจและสังคม ฉบับที่ ๑๒ และ ยุทธศาสตร์ชาติ ๒๐ ปี

๓.๒ การกำหนดจุดมุ่งหมายเพื่อการพัฒนาที่ยั่งยืนขององค์การบริหารส่วนตำบล จากการตรวจสอบข้อมูล พบว่ามีการกำหนดขอบเขต กิจกรรมที่สำคัญจำเป็นแก่การดำเนินงานทั้งในด้านเศรษฐกิจ สังคม วัฒนธรรม สิ่งแวดล้อม ขององค์กรที่จะก่อให้เกิดการพัฒนาที่ยั่งยืนและสอดคล้องกับวิสัยทัศน์และภารกิจหลักขององค์การบริหารส่วนตำบลตาม ได้อย่างชัดเจน

๓.๓ การกำหนดวิสัยทัศน์และภารกิจหลักการพัฒนาท้องถิ่น จากการตรวจสอบข้อมูลพบว่า มีความสอดคล้องกับศักยภาพของท้องถิ่น มีการกำหนดวิสัยทัศน์ที่แสดงถึงจุดมุ่งหมายในอนาคต ที่มีความชัดเจน ความเป็นไปได้ในการที่จะบรรลุถึงเป้าหมายภายใต้เงื่อนไขของศักยภาพและข้อจำกัดของท้องถิ่นที่มีอยู่และภารกิจอันจะเป็นแนวทาง/วิธีการที่นำไปสู่จุดมุ่งหมายนั้นและสามารถตรวจสอบ วัดผลความสำเร็จได้

๓.๔ ความชัดเจนของชื่อโครงการ จากการตรวจสอบข้อมูลพบว่าองค์การบริหารส่วนตำบลตุม ได้จัดทำแผนพัฒนาท้องถิ่นสี่ปี (พ.ศ.๒๕๖๑-๒๕๖๔) ในส่วนของปีงบประมาณ พ.ศ.๒๕๖๑ มีจำนวน ๑๗๒ โครงการ พบว่า ชื่อโครงการที่เขียนไว้ในแผนพัฒนาท้องถิ่นสี่ปีมีความชัดเจนว่าจะดำเนินการเรื่องอะไร

๓.๕ งบประมาณ มีความสอดคล้องกับเป้าหมาย ผลผลิตของโครงการที่จะดำเนินการจริง โดยการประมาณราคาจากราคากลาง

๑.๒ ข้อมูลสภาพทั่วไปและข้อมูลพื้นฐาน

รายละเอียดการให้คะแนนยุทธศาสตร์ขององค์กรปกครองส่วนท้องถิ่นในแต่ละประเด็นเป็นดังนี้

ลำดับ	ประเด็นพิจารณา	คะแนนเต็ม	คะแนนที่ได้
๑	ข้อมูลสภาพทั่วไปและข้อมูลพื้นฐานขององค์กรปกครองส่วนท้องถิ่น	๒๐	๒๐
	๑.๑ ข้อมูลเกี่ยวกับด้านกายภาพ เช่น ที่ตั้งของหมู่บ้าน/ชุมชน/ตำบล ลักษณะภูมิประเทศ ลักษณะภูมิอากาศ ลักษณะของดิน ลักษณะของแหล่งน้ำ ลักษณะของไม้/ป่าไม้ ฯลฯ ด้านการเมือง/การปกครอง เช่น เขตการปกครอง การเลือกตั้ง ฯลฯ	๓	๓
	๑.๒ ข้อมูลเกี่ยวกับด้านการเมือง/การปกครอง เช่น เขตการปกครอง การเลือกตั้ง ฯลฯ ประชากร เช่น ข้อมูลเกี่ยวกับจำนวนประชากร และช่วงอายุ และจำนวนประชากร ฯลฯ	๒	๒
	๑.๓ ข้อมูลเกี่ยวกับสภาพทางสังคม เช่น การศึกษา สาธารณสุข อาชญากรรม ยาเสพติด การสังคมสงเคราะห์ ฯลฯ	๒	๒
	๑.๔ ข้อมูลเกี่ยวกับระบบบริการพื้นฐาน เช่น การคมนาคมขนส่ง การไฟฟ้า การประปา โทรศัพท์ ฯลฯ	๒	๒
	๑.๕ ข้อมูลเกี่ยวกับระบบเศรษฐกิจ เช่น การเกษตร การประมง การปศุสัตว์ การบริการ การท่องเที่ยว อุตสาหกรรม การพาณิชย์/กลุ่มอาชีพ แรงงาน ฯลฯ และเศรษฐกิจพอเพียงท้องถิ่น (ด้านการเกษตรและแหล่งน้ำ)	๒	๒
	๑.๖ ข้อมูลเกี่ยวกับศาสนา ประเพณี วัฒนธรรม เช่น การนับถือศาสนา ประเพณีและงานประจำปี ภูมิปัญญาท้องถิ่น ภาษาถิ่น สินค้าพื้นเมืองและของที่ระลึก ฯลฯ และอื่น ๆ	๒	๒
	๑.๗ ข้อมูลเกี่ยวกับทรัพยากรธรรมชาติ เช่น น้ำ ป่าไม้ ภูเขา คุณภาพของทรัพยากรธรรมชาติ ฯลฯ	๒	๒
	๑.๘ การสำรวจและจัดเก็บข้อมูลเพื่อการจัดทำแผนพัฒนาท้องถิ่นหรือการใช้ข้อมูล จปฐ.	๒	๒
	๑.๙ การประชุมประชาคมท้องถิ่น รูปแบบ วิธีการ และการดำเนินการประชุมประชาคมท้องถิ่น โดยใช้กระบวนการร่วมคิด ร่วมทำ ร่วมตัดสินใจ ร่วมตรวจสอบ ร่วมรับประโยชน์ ร่วมแก้ปัญหา ปรีกษาหารือ แลกเปลี่ยนเรียนรู้ เพื่อแก้ปัญหาสำหรับการพัฒนาท้องถิ่นตามอำนาจหน้าที่ขององค์กรปกครองส่วนท้องถิ่น	๓	๒
	รวม	๒๐	๑๙

ความเห็นและข้อเสนอแนะในภาพรวมของข้อมูลสภาพทั่วไปและข้อมูลพื้นฐานขององค์กรปกครองส่วนท้องถิ่น จากการตรวจสอบข้อมูล สภาพทั่วไปและข้อมูลพื้นฐานขององค์การบริหารส่วนตำบล มีความครบถ้วนสมบูรณ์ มีความถูกต้อง เป็นข้อมูลที่ถูกต้องตรงกับกับลักษณะสภาพทั่วไปตามความเป็นจริงในพื้นที่เขตองค์การบริหารส่วนตำบล

๑.๓ การวิเคราะห์สภาวะการณ์และศักยภาพ

๑	ประเด็นพิจารณา	คะแนน เต็ม	คะแนน ที่ได้
๒	การวิเคราะห์สภาวะการณ์และศักยภาพ	๑๕	๑๕
	๒.๑ การวิเคราะห์ที่ครอบคลุมความเชื่อมโยง ความสอดคล้องยุทธศาสตร์จังหวัด ยุทธศาสตร์การพัฒนาขององค์กรปกครองส่วนท้องถิ่นในเขตจังหวัด ยุทธศาสตร์ขององค์กรปกครองส่วนท้องถิ่น นโยบายของผู้บริหารท้องถิ่น รวมถึงความเชื่อมโยงแผนยุทธศาสตร์ชาติ ๒๐ ปี แผนพัฒนาเศรษฐกิจและสังคมแห่งชาติ และ Thailand ๔.๐	๒	๑
	๒.๒ การวิเคราะห์การใช้ผังเมืองรวมหรือผังเมืองเฉพาะและการบังคับใช้ ผลของการบังคับใช้ สภาพการณ์ที่เกิดขึ้นต่อการพัฒนาท้องถิ่น	๑	๑
	๒.๓ การวิเคราะห์ทางสังคม เช่น ด้านแรงงาน การศึกษา สาธารณสุข ความยากจน อาชญากรรม ปัญหาเสพติด เทคโนโลยี จารีต ประเพณี วัฒนธรรม ภูมิปัญญาท้องถิ่น เป็นต้น	๒	๒
	๒.๔ การวิเคราะห์ทางเศรษฐกิจ ข้อมูลด้านรายได้ครัวเรือน การส่งเสริมอาชีพ กลุ่มอาชีพ กลุ่มทางสังคม การพัฒนาอาชีพและกลุ่มต่าง ๆ สภาพทางเศรษฐกิจและความเป็นอยู่ทั่วไป เป็นต้น	๒	๒
	๒.๕ การวิเคราะห์สิ่งแวดล้อม พื้นที่สีเขียว ธรรมชาติต่าง ๆ ทางภูมิศาสตร์ กระบวนการหรือสิ่งที่เกิดขึ้น การประดิษฐ์ที่มีผลต่อสิ่งแวดล้อมและการพัฒนา	๒	๒
	๒.๖ ผลการวิเคราะห์ศักยภาพเพื่อประเมินสถานการณ์การพัฒนาในปัจจุบันและโอกาสการพัฒนาในอนาคตของท้องถิ่น ด้วยเทคนิค SWOT Analysis ที่อาจส่งผลกระทบต่อการทำงานได้แก่ S-Strength (จุดแข็ง) W-Weakness (จุดอ่อน) O-Opportunity (โอกาส) และ T-Threat (อุปสรรค)	๒	๒
	๒.๗ สรุปประเด็นปัญหาและความต้องการของประชาชนเชิงพื้นที่ มีการนำเสนอปัญหา ค้นหาสาเหตุของปัญหาหรือสมมติฐานของปัญหา แนวทางการแก้ไขปัญหาหรือวิธีการแก้ไขปัญหา การกำหนดวัตถุประสงค์เพื่อแก้ไขปัญหา	๒	๒
	๒.๘ สรุปผลการดำเนินงานตามงบประมาณที่ได้รับ และการเบิกจ่ายงบประมาณ ในปีงบประมาณ พ.ศ. ๒๕๕๗-๒๕๖๐ เช่น สรุปสถานการณ์การพัฒนา การตั้งงบประมาณ การเบิกจ่ายงบประมาณ การประเมินผลการนำแผนพัฒนาท้องถิ่นไปปฏิบัติในเชิงปริมาณ และการประเมินประสิทธิผลของแผนพัฒนาท้องถิ่นในเชิงคุณภาพ	๒	๒
	๒.๙ ผลที่ได้รับจากการดำเนินงานในปีงบประมาณ พ.ศ. ๒๕๕๗-๒๕๖๐ เช่น ผลที่ได้รับ/ผลที่สำคัญ ผลกระทบ และสรุปปัญหาอุปสรรคการดำเนินงานที่ผ่านมาและแนวทางการแก้ไข ปีงบประมาณ พ.ศ. ๒๕๕๗-๒๕๖๐	๑	๑
	รวม	๑๕	๑๕

สรุปความเห็นและข้อเสนอแนะในภาพรวมของการวิเคราะห์สภาวะการณ์และศักยภาพ

จากการตรวจสอบข้อมูลพบว่า การวิเคราะห์ข้อมูลสภาวะการณ์และศักยภาพมีความสอดคล้องกับสภาพสังคม เศรษฐกิจ สิ่งแวดล้อมของท้องถิ่น ประเด็นปัญหาการพัฒนาและแนวทางการพัฒนามีความสอดคล้องกับยุทธศาสตร์ขององค์กรปกครองส่วนท้องถิ่น และเชื่อมโยงหลักประชาธิรัฐ แผนยุทธศาสตร์ชาติ ๒๐ ปี แผนพัฒนาเศรษฐกิจและสังคมแห่งชาติ และ Thailand ๔.๐

๑.๔ ยุทธศาสตร์

ลำดับ	ประเด็นพิจารณา	คะแนน เต็ม	คะแนน ที่ได้
๓	ยุทธศาสตร์	๖๕	๖๕
	๓.๑ ยุทธศาสตร์ขององค์กรปกครองส่วนท้องถิ่น สอดคล้องกับสภาพสังคม เศรษฐกิจ สิ่งแวดล้อมของท้องถิ่น ประเด็นปัญหาการพัฒนาและแนวทางการพัฒนาที่สอดคล้องกับยุทธศาสตร์ขององค์กรปกครองส่วนท้องถิ่น และเชื่อมโยงหลักปรัชญา แผนยุทธศาสตร์ชาติ ๒๐ ปี แผนพัฒนาเศรษฐกิจและสังคมแห่งชาติ และ Thailand ๔.๐	๑๐	๑๐
	๓.๒ ยุทธศาสตร์ขององค์กรปกครองส่วนท้องถิ่นในเขตจังหวัด สอดคล้องและเชื่อมโยงกับสภาพสังคม เศรษฐกิจ สิ่งแวดล้อมของท้องถิ่น และยุทธศาสตร์จังหวัด และเชื่อมโยงหลักปรัชญา แผนยุทธศาสตร์ชาติ ๒๐ ปี แผนพัฒนาเศรษฐกิจและสังคมแห่งชาติ และ Thailand ๔.๐	๑๐	๙
	๓.๓ ยุทธศาสตร์จังหวัด สอดคล้องกับแผนพัฒนาเศรษฐกิจและสังคมแห่งชาติ แผนการบริหารราชการแผ่นดิน นโยบาย/ยุทธศาสตร์ คสช. และนโยบายรัฐบาล หลักปรัชญา แผนยุทธศาสตร์ชาติ ๒๐ ปี และ Thailand ๔.๐	๑๐	๙
	๓.๔ วิสัยทัศน์ วิสัยทัศน์ ซึ่งมีลักษณะแสดงสถานภาพที่องค์กรปกครองส่วนท้องถิ่นต้องการจะเป็นหรือบรรลุถึงอนาคตอย่างชัดเจน สอดคล้องกับโอกาสและศักยภาพที่เป็นลักษณะเฉพาะขององค์กรปกครองส่วนท้องถิ่น และสัมพันธ์กับโครงการพัฒนาท้องถิ่น	๕	๔
	๓.๕ กลยุทธ์ แสดงให้เห็นช่องทาง วิธีการ ภารกิจหรือสิ่งที่ต้องทำตามอำนาจหน้าที่ขององค์กรปกครองส่วนท้องถิ่นที่จะนำไปสู่การบรรลุวิสัยทัศน์ หรือแสดงให้เห็นถึงความชัดเจนในสิ่งที่จะดำเนินการให้บรรลุวิสัยทัศน์นั้น	๕	๕
	๓.๖ เป้าประสงค์ของแต่ละประเด็นกลยุทธ์ เป้าประสงค์ของแต่ละประเด็นกลยุทธ์มีความสอดคล้องและสนับสนุนต่อกลยุทธ์ที่จะเกิดขึ้น มุ่งหมายสิ่งหนึ่งสิ่งใดที่ชัดเจน	๕	๕
	๓.๗ จุดยืนทางยุทธศาสตร์ (Positioning) ความมุ่งมั่นอันแน่วแน่ในการวางแผนพัฒนาท้องถิ่น เพื่อให้บรรลุวิสัยทัศน์ขององค์กรปกครองส่วนท้องถิ่น ซึ่งเกิดจากศักยภาพของพื้นที่จริง ที่จะนำไปสู่ผลสำเร็จทางยุทธศาสตร์	๕	๕
	๓.๘ แผนงาน แผนงานหรือจุดมุ่งหมายเพื่อการพัฒนาในอนาคต กำหนดจุดมุ่งหมายในเรื่องใดเรื่องหนึ่งหรือแผนงานที่เกิดจากเป้าประสงค์ ตัวชี้วัด ค่าเป้าหมาย กลยุทธ์ จุดยืนทางยุทธศาสตร์และยุทธศาสตร์ขององค์กรปกครองส่วนท้องถิ่นที่มีความชัดเจน นำไปสู่การจัดทำโครงการพัฒนาท้องถิ่นในแผนพัฒนาท้องถิ่นสี่ปี โดยระบุแผนงานและความเชื่อมโยงดังกล่าว	๕	๕

	๓.๙ ความเชื่อมโยงของยุทธศาสตร์ในภาพรวม ความเชื่อมโยงองค์รวมที่นำไปสู่การพัฒนาท้องถิ่นที่เกิดผลผลิต/โครงการจากแผนยุทธศาสตร์ชาติ ๒๐ ปี แผนพัฒนาเศรษฐกิจและสังคมแห่งชาติ ฉบับที่ ๑๒ Thailand ๔.๐ แผนพัฒนาภาค/แผนพัฒนากลุ่มจังหวัด/แผนพัฒนาจังหวัด ยุทธศาสตร์การพัฒนาขององค์กรปกครองส่วนท้องถิ่นในเขตจังหวัดและยุทธศาสตร์ขององค์กรปกครองส่วนท้องถิ่น	๕	๕
	๓.๑๐ ผลผลิต/โครงการ ผลผลิต/โครงการ เป็นผลผลิตที่เป็นชุดหรือเป็นโครงการที่เป็นชุด กลุ่มหรืออันหนึ่งอันเดียวกัน ลักษณะเดียวกัน เป็นต้น เพื่อนำไปสู่การจัดทำโครงการเพื่อพัฒนาท้องถิ่นในแผนพัฒนาท้องถิ่นที่ป้อนอย่างถูกต้องและครบถ้วน	๕	๕
	รวม	๖๕	๖๒

สรุปความเห็นและข้อเสนอแนะในภาพรวมของยุทธศาสตร์

จากการตรวจสอบข้อมูลพบว่า ยุทธศาสตร์ขององค์กรปกครองส่วนท้องถิ่น มีความสอดคล้องกับสภาพสังคม เศรษฐกิจ สิ่งแวดล้อมของท้องถิ่น รวมถึงมีความสอดคล้องกับยุทธศาสตร์ขององค์กรปกครองส่วนท้องถิ่นในเขตจังหวัด และยุทธศาสตร์จังหวัด วิสัยทัศน์มีความชัดเจนสามารถนำไปปฏิบัติให้บรรลุเป้าหมายได้ กลยุทธ์มีความชัดเจนในการดำเนินงานให้บรรลุต่อวิสัยทัศน์ที่วางไว้ เป้าประสงค์ของแต่ละประเด็นกลยุทธ์มีความสอดคล้องและสนับสนุนกัน รวมทั้งจุดยืนทางยุทธศาสตร์ (Positioning) มีความชัดเจน ส่วนแผนงานสามารถนำไปจัดทำโครงการได้อย่างเป็นรูปธรรม

๒. ผลการพิจารณาการติดตามและประเมินผลโครงการเพื่อความสอดคล้องแผนพัฒนาท้องถิ่นสี่ปี

๒.๑ สรุปคะแนนประเมินผลโครงการ

ผลการให้คะแนนโครงการขององค์กรปกครองส่วนท้องถิ่น...ครั้งที่ ๔/๒๕๖๒ เมื่อวันที่

๒๑ ตุลาคม ๒๕๖๒ เป็นดังนี้

ลำดับ	ประเด็นพิจารณา	คะแนนเต็ม	คะแนนที่ได้
๑	การสรุปสถานการณ์การพัฒนา	๑๐	๑๐
๒	การประเมินผลการนำแผนพัฒนาท้องถิ่นสี่ปีไปปฏิบัติใน เชิงปริมาณ	๑๐	๑๐
๓	การประเมินผลการนำแผนพัฒนาท้องถิ่นสี่ปีไปปฏิบัติใน เชิงคุณภาพ	๑๐	๑๐
๔	แผนงานและยุทธศาสตร์การพัฒนา	๑๐	๑๐
๕	โครงการพัฒนา ประกอบด้วย	๖๐	๖๐
	๕.๑ ความชัดเจนของชื่อโครงการ	๕	๕
	๕.๒ กำหนดวัตถุประสงค์สอดคล้องกับโครงการ	๕	๕
	๕.๓ เป้าหมาย (ผลผลิตของโครงการ) มีความชัดเจนนำไปสู่การตั้งงบประมาณได้ถูกต้อง	๕	๕
	๕.๔ โครงการมีความสอดคล้องกับแผนยุทธศาสตร์ชาติ ๒๐ ปี	๕	๕
	๕.๕ เป้าหมาย (ผลผลิตของโครงการ) มีความสอดคล้องกับแผนพัฒนาเศรษฐกิจและสังคมแห่งชาติ	๕	๕
	๕.๖ โครงการมีความสอดคล้องกับ Thailand ๔.๐	๕	๕
	๕.๗ โครงการสอดคล้องกับยุทธศาสตร์จังหวัด	๕	๕
	๕.๘ โครงการแก้ไขปัญหาความยากจนหรือการเสริมสร้างให้ประเทศชาติมั่นคง มั่งคั่ง ยั่งยืนภายใต้หลักปรัชญา	๕	๕
	๕.๙ งบประมาณ มีความสอดคล้องกับเป้าหมาย (ผลผลิตของโครงการ)	๕	๕
	๕.๑๐ มีการประมาณการราคาถูกต้องตามหลักวิธีการงบประมาณ	๕	๕
	๕.๑๑ มีการกำหนดตัวชี้วัด (KPI) และสอดคล้องกับวัตถุประสงค์และผลที่คาดว่าจะได้รับ	๕	๕
	๕.๑๒ ผลที่คาดว่าจะได้รับ สอดคล้องกับวัตถุประสงค์	๕	๕
	รวมคะแนน	๑๐๐	๑๐๐

๑. พบว่าประเด็น การสรุปสถานการณ์การพัฒนา ได้คะแนนสูงสุด.....๑๐.....คะแนน

ที่เป็นเช่นนั้น เนื่องจากการสรุปสถานการณ์พัฒนา มีความครอบคลุมในทุกมิติ ทั้งในด้านเศรษฐกิจ ด้านสังคม ด้านทรัพยากรธรรมชาติและสิ่งแวดล้อม ที่มีความเชื่อมโยงกับยุทธศาสตร์การพัฒนาของเทศบาลตำบลนาโพธิ์

๒. พบว่าประเด็นการประเมินผลการนำแผนพัฒนาท้องถิ่นสี่ปีไปปฏิบัติ เชิงปริมาณ ได้คะแนนสูงสุด ๑๐ คะแนน ที่เป็นเช่นนั้น เนื่องจากการนำโครงการ/กิจกรรมในแผนพัฒนาสามารถนำไปดำเนินการได้จริง โดยการนำเข้าบรรจุในเทศบัญญัติงบประมาณรายจ่าย สามารถใช้แผนพัฒนาท้องถิ่นเป็นกรอบในการจัดทำงบประมาณรายจ่ายประจำปี ๒๕๖๑ ได้อย่างมีประสิทธิภาพ

๓. พบว่าโครงการพัฒนา ได้คะแนน ๖๕ คะแนน ที่เป็นเช่นนั้น เนื่องจาก

๓.๑ ชื่อโครงการมีความชัดเจน จากจำนวนโครงการทั้งหมด....๑๖๕...โครงการ ในปีงบประมาณ

พ.ศ.๒๕๖๒ มีความชัดเจนของชื่อโครงการ ซึ่งเป็นโครงการที่มีวัตถุประสงค์สนองต่อแผนยุทธศาสตร์การพัฒนาขององค์กรปกครองส่วนท้องถิ่นและดำเนินการเพื่อให้การพัฒนาบรรลุตามวิสัยทัศน์ขององค์กรปกครองส่วนท้องถิ่นที่กำหนดไว้ ซึ่งในการตั้งชื่อโครงการมีความชัดเจน สามารถบอกได้ว่ามุ่งไปเรื่องใดเรื่องหนึ่ง อ่านแล้วเข้าใจได้ว่าจะพัฒนาอะไรในอนาคต

๓.๒ การกำหนดวัตถุประสงค์สอดคล้องกับโครงการ จากจำนวนโครงการทั้งหมด ๑๗๒ โครงการ ในปีพ.ศ. ๒๕๖๑ มีวัตถุประสงค์ชัดเจน (clear objective) สอดคล้องกับหลักการและเหตุผลและวิธีการดำเนินงาน มีความเป็นไปได้อย่างชัดเจน มีลักษณะเฉพาะเจาะจง

๓.๓ การนำผลผลิต/โครงการที่ปรากฏตามแบบ ยท. ๐๑ มีความเชื่อมโยงยุทธศาสตร์การพัฒนาจังหวัดกับยุทธศาสตร์การพัฒนาขององค์กรปกครองส่วนท้องถิ่น สามารถนำไปจัดทำเป็นโครงการเพื่อการพัฒนาท้องถิ่นในเทศบาลฯ ได้

๓.๔ โครงการพัฒนาท้องถิ่นขององค์การบริหารส่วนตำบลตูม มีความสอดคล้องกับแผนยุทธศาสตร์ชาติ ๒๐ ปี โครงการสอดคล้องกับ (๑) ความมั่นคง (๒) การสร้างความสามารถในการแข่งขัน (๓) การพัฒนาและเสริมสร้างศักยภาพคน (๔) การสร้างโอกาสความเสมอภาคและเท่าเทียมกันทางสังคม (๕) การสร้างการเติบโตบนคุณภาพชีวิตที่เป็นมิตรต่อสิ่งแวดล้อม (๖) การปรับสมดุลและพัฒนาระบบการบริหารจัดการภาครัฐ เพื่อให้เกิดความมั่นคง มั่งคั่ง ยั่งยืน

๓.๕ โครงการพัฒนาท้องถิ่นขององค์การบริหารส่วนตำบลตูม มีความสอดคล้องกับแผนพัฒนาเศรษฐกิจและสังคมแห่งชาติ ฉบับที่ ๑๒ โดย (๑) ยึดหลักปรัชญาของเศรษฐกิจพอเพียง (๒) ยึดคนเป็นศูนย์กลางการพัฒนา (๓) ยึดวิสัยทัศน์ภายใต้ยุทธศาสตร์ชาติ ๒๐ ปี (๔) ยึดเป้าหมายอนาคตประเทศไทย ๒๕๗๙ (๕) ยึดหลักการนำไปสู่การปฏิบัติให้เกิดผลสัมฤทธิ์อย่างจริงจังใน ๕ ปีที่ต่อยอดไปสู่ผลสัมฤทธิ์ที่เป็นเป้าหมายระยะยาว ภายใต้แนวทางการพัฒนา (๑) การยกระดับศักยภาพการแข่งขันและการหลุดพ้นกับดักรายได้ปานกลางสู่รายได้สูง (๒) การพัฒนาศักยภาพคนตามช่วงวัยและการปฏิรูประบบเพื่อสร้างสังคมสูงวัยอย่างมีคุณภาพ (๓) การลดความเหลื่อมล้ำทางสังคม (๔) การรองรับการเชื่อมโยงภูมิภาคและความเป็นเมือง (๕) การสร้างความเจริญเติบโตทางเศรษฐกิจและสังคมอย่างเป็นมิตรกับสิ่งแวดล้อม (๖) การบริหารราชการแผ่นดินที่มีประสิทธิภาพ

๓.๖ โครงการพัฒนาท้องถิ่นขององค์การบริหารส่วนตำบลตูม มีความสอดคล้องกับ Thailand ๔.๐ โครงการมีลักษณะหรือสอดคล้องกับการปรับเปลี่ยนโครงสร้างเศรษฐกิจ ไปสู่ Value-Based Economy หรือเศรษฐกิจที่ขับเคลื่อนด้วยนวัตกรรม ทำน้อย ได้มาก เช่น (๑) เปลี่ยนจากการผลิตสินค้า โภคภัณฑ์ ไปสู่สินค้าเชิงนวัตกรรม (๒) เปลี่ยนจากการขับเคลื่อนประเทศด้วยภาคอุตสาหกรรม ไปสู่การขับเคลื่อนด้วยเทคโนโลยี ความคิดสร้างสรรค์ และนวัตกรรม (๓) เปลี่ยนจากการเน้นภาคการผลิตสินค้า ไปสู่การเน้นภาคบริการมากขึ้น รวมถึงโครงการที่เติมเต็มด้วยวิทยาการ ความคิดสร้างสรรค์ นวัตกรรม วิทยาศาสตร์ เทคโนโลยี และการวิจัยและพัฒนา แล้วต่อยอดความได้เปรียบเชิงเปรียบเทียบ เช่น ด้านเกษตร เทคโนโลยีชีวภาพ สาธารณสุข วัฒนธรรม ฯลฯ

๓.๗ โครงการพัฒนาท้องถิ่นขององค์การบริหารส่วนตำบลตูม ความสอดคล้องกับห้วงระยะเวลาของแผนพัฒนาจังหวัดที่ได้กำหนดขึ้น เพื่อขับเคลื่อนการพัฒนาท้องถิ่นเสมือนหนึ่งการขับเคลื่อนการพัฒนาจังหวัด ซึ่งไม่สามารถแยกส่วนใดส่วนหนึ่งออกจากกันได้ นอกจากนี้โครงการพัฒนาท้องถิ่นต้องเป็นโครงการเชื่อมต่อหรือเดินทางไปด้วยกันกับยุทธศาสตร์จังหวัดที่ได้กำหนดขึ้นที่เป็นปัจจุบัน

๓.๘ โครงการพัฒนาท้องถิ่นขององค์การบริหารส่วนตำบลตูม แก้ไขปัญหาความยากจนหรือการเสริมสร้างให้ประเทศชาติมั่นคง มั่งคั่ง ยั่งยืนภายใต้หลักปรัชญา เป็นโครงการที่ดำเนินการภายใต้พื้นฐานความพอเพียงที่ประชาชนดำเนินการเองหรือร่วมดำเนินการ เป็นโครงการต่อยอดและขยายได้ เป็นโครงการที่

ประชาชนต้องการเพื่อให้เกิดความยั่งยืน ซึ่งมีลักษณะที่จะให้ท้องถิ่นมีความมั่นคง มั่งคั่ง ยั่งยืน เป็นท้องถิ่นที่พัฒนาแล้ว ด้วยการพัฒนาตามปรัชญาเศรษฐกิจพอเพียง และเศรษฐกิจพอเพียงท้องถิ่น (ด้านการเกษตรและแหล่งน้ำ) (LSEP)

๓.๙ มีการกำหนดตัวชี้วัด (KPI) และสอดคล้องกับวัตถุประสงค์และผลที่คาดว่าจะได้รับ มีการกำหนดดัชนีชี้วัดผลงาน (Key Performance Indicator : KPI) ที่สามารถวัดได้ (measurable) ใช้บอกประสิทธิผล (effectiveness) ใช้บอกประสิทธิภาพ (efficiency) ได้ เช่น การกำหนดความพึงพอใจ การกำหนดร้อยละ การกำหนดอันเกิดจากผลของวัตถุประสงค์ที่เกิดที่สิ่งที่ได้รับ (การคาดการณ์ คาดว่าจะได้รับ)

๓.๑๐ ผลที่คาดว่าจะได้รับของโครงการพัฒนาท้องถิ่น สอดคล้องกับวัตถุประสงค์ ผลที่ได้รับเป็นสิ่งที่เกิดขึ้นได้จริงจากการดำเนินการตามโครงการพัฒนา ซึ่งสอดคล้องกับวัตถุประสงค์ที่ตั้งไว้ การได้ผลหรือผลที่เกิดขึ้นจะต้องเท่ากับวัตถุประสงค์หรือมากกว่าวัตถุประสงค์ ซึ่งการเขียนวัตถุประสงค์ควรคำนึงถึง (๑) มีความเป็นไปได้และมีความเฉพาะเจาะจง ในการดำเนินงานตามโครงการ (๒) วัดและประเมินผลระดับของความสำเร็จได้ (๓) ระบุสิ่งที่ต้องการดำเนินงานอย่างชัดเจนและเฉพาะเจาะจงมากที่สุด และสามารถปฏิบัติได้ (๔) เป็นเหตุเป็นผล สอดคล้องกับความเป็นจริง (๕) ส่งผลต่อการบ่งบอกเวลาได้

การวิเคราะห์เชิงปริมาณ ปีงบประมาณ พ.ศ. ๒๕๖๒(วันที่ ๑ ตุลาคม ๒๕๖๑ - ๓๐ กันยายน ๒๕๖๒)

๓.๑ ข้อมูลทั่วไปของผู้ตอบแบบสอบถาม (เก็บข้อมูลประชาชนตำบลตุม หมู่ที่ ๑-๑๖ จำนวน ๑๐๐ ชุด)

ข้อมูลทั่วไปของกลุ่มตัวอย่าง		จำนวนกลุ่มตัวอย่าง (คน)	ร้อยละ
๑	เพศ		
	- ชาย	๓๗	๐.๓๗
	- หญิง	๖๓	๐.๖๓
๒	อายุ		
	- ๑๕-๑๙ ปี	๓	๐.๐๓
	- ๒๐-๓๐ ปี	๔	๐.๐๔
	- ๓๑-๔๐ ปี	๑๘	๐.๑๘
	- ๔๑-๕๐ ปี	๒๐	๐.๒๐
	- ๕๑-๖๐ ปี	๓๙	๐.๓๙
	- ๖๑ปีขึ้นไป	๑๖	๐.๑๖
๓	ระยะเวลาที่อาศัยอยู่ในหมู่บ้าน/ชุมชน		
	- น้อยกว่า ๕ ปี	๑	๐.๐๑
	- ๕-๑๐ ปี	๙	๐.๐๙
	- ๑๑-๒๐ ปี	๑๔	๐.๑๔
	- ๒๑-๓๐ ปี	๒๖	๐.๒๖
	- มากกว่า ๓๐ ปี	๕๐	๐.๕๐
๔	ระดับการศึกษา		
	- ประถมศึกษา	๖๘	๐.๖๘
	- มัธยมศึกษาหรือเทียบเท่า	๒๒	๐.๒๒
	- ปริญญาตรี	๗	๐.๐๗
	- สูงกว่าปริญญาตรี	๓	๐.๐๓
๕	อาชีพหลัก		
	- รับราชการ	๙	๐.๐๙
	- เอกชน/รัฐวิสาหกิจ	๓	๐.๐๓
	- ค้าขาย/ธุรกิจส่วนตัว	๘	๐.๐๘
	- นักเรียนนักศึกษา	๙	๐.๐๙
	- เกษตรกร	๖๕	๐.๖๕
	- อื่น ๆ	๖	๐.๐๖

จากตารางข้อมูลทั่วไปของผู้ตอบแบบสอบถาม

- ๑) พบว่า ผู้ตอบแบบสอบถามส่วนใหญ่เป็นเพศหญิง คิดเป็นร้อยละ ๐.๖๓
- ๒) พบว่า ผู้ตอบแบบสอบถามส่วนใหญ่ อยู่ในช่วงอายุ ๕๑ - ๖๐ ปี คิดเป็นร้อยละ ๐.๓๙
- ๓) พบว่า ผู้ตอบแบบสอบถามส่วนใหญ่ มีระยะเวลาที่อาศัยอยู่ในหมู่บ้าน/ชุมชน มากกว่า ๓๐ ปี คิดเป็นร้อยละ ๐.๕๐ และผู้ที่มีระยะเวลาพักอาศัยในหมู่บ้านน้อยที่สุดคือ ๑ ปี คิดเป็นร้อยละ ๐.๐๑
- ๔) พบว่า ผู้ตอบแบบสอบถามส่วนใหญ่ มีระดับการศึกษาในระดับชั้นประถมศึกษา คิดเป็นร้อยละ ๐.๖๘
- ๕) พบว่า ผู้ตอบแบบสอบถามส่วนใหญ่ มีอาชีพหลักเป็นเกษตรกร คิดเป็นร้อยละ ๐.๖๕

ความพึงพอใจต่อผลการดำเนินงานขององค์การบริหารส่วนตำบลตูม

๑. ประชาชนมีความพึงพอใจต่อผลการดำเนินงานขององค์การบริหารส่วนตำบลตูมในภาพรวมมากน้อยเพียงใด

ประเด็น	ความพึงพอใจของประชาชน		
	พอใจมาก (๑๐ คะแนน)	พอใจ (๗ คะแนน)	ไม่พอใจ (๔ คะแนน)
๑) มีการเปิดโอกาสให้ประชาชนมีส่วนร่วมในโครงการ/กิจกรรม	๑๗ คน	๗๒ คน	๑๑ คน
๒) มีการประชาสัมพันธ์ให้ประชาชนรับรู้ข้อมูลของโครงการ/กิจกรรม	๒๑ คน	๗๑ คน	๘ คน
๓) มีการเปิดโอกาสให้ประชาชนแสดงความคิดเห็นในโครงการ/กิจกรรม	๑๖ คน	๘๑ คน	๓ คน
๔) มีการรายงานผลการดำเนินงานของโครงการ/กิจกรรม ให้ประชาชนทราบ	๑๔ คน	๗๙ คน	๗ คน
๕) มีความโปร่งใสในการดำเนินโครงการ/กิจกรรม	๖ คน	๘๘ คน	๖ คน
๖) มีการดำเนินงานเป็นไปตามระยะเวลาที่กำหนด	๑๗ คน	๗๙ คน	๔ คน
๗) ผลการดำเนินโครงการ/กิจกรรม นำไปสู่การแก้ปัญหาของประชาชนในท้องถิ่น	๗ คน	๘๓ คน	๑๐ คน
๘) มีการแก้ไขปัญหาและการตอบสนองความต้องการของประชาชน	๑๓ คน	๘๔ คน	๓ คน
๙) ประโยชน์ที่ประชาชนได้รับจากการดำเนินโครงการ/กิจกรรม	๒๑ คน	๗๗ คน	๓ คน
คิดเป็นร้อยละ	๑๔.๕๕%	๗๙.๓๓%	๖.๑๒%

จากการสำรวจกลุ่มตัวอย่างประชาชนในเขตองค์การบริหารส่วนตำบลตูมจำนวน ๑๐๐ คน ในเขตพื้นที่หมู่ที่ ๑ - หมู่ที่ ๑๖ ประชาชนมีความพึงพอใจต่อผลการดำเนินงานขององค์การบริหารส่วนตำบลตูมในภาพรวม ดังต่อไปนี้

๑. มีความพึงพอใจมาก ต่อผลการดำเนินงาน คิดเป็นร้อยละ ๑๔.๕๕ %
๒. มีความพึงพอใจ ต่อผลการดำเนินงาน คิดเป็นร้อยละ ๗๙.๓๓ %
๓. มีความพึงพอใจน้อย ต่อผลการดำเนินงาน คิดเป็นร้อยละ ๖.๑๒ %

๒. ประชาชนมีความพึงพอใจต่อผลการดำเนินงานขององค์การบริหารส่วนตำบลตูมจำแนกตามยุทธศาสตร์

๒.๑ ยุทธศาสตร์ด้านโครงสร้างพื้นฐาน

ประเด็น	พอใจมาก (๑๐ คะแนน)
๑) มีการเปิดโอกาสให้ประชาชนมีส่วนร่วมในโครงการ/กิจกรรม	๗.๒๒
๒) มีการประชาสัมพันธ์ให้ประชาชนรับรู้ข้อมูลของโครงการ/กิจกรรม	๗.๐๓
๓) มีการเปิดโอกาสให้ประชาชนแสดงความคิดเห็นในโครงการ/กิจกรรม	๗.๑๖
๔) มีการรายงานผลการดำเนินงานของโครงการ/กิจกรรม ให้ประชาชนทราบ	๗.๐๙
๕) มีความโปร่งใสในการดำเนินโครงการ/กิจกรรม	๗.๐๑
๖) การดำเนินงานเป็นไปตามระยะเวลาที่กำหนด	๗.๐๓
๗) ผลการดำเนินโครงการ/กิจกรรม นำไปสู่การแก้ปัญหาของประชาชนในท้องถิ่น	๗.๒๖
๘) มีการแก้ไขปัญหาและการตอบสนองความต้องการของประชาชน	๗.๐๗
๙) ประโยชน์ที่ประชาชนได้รับจากการดำเนินโครงการ/กิจกรรม	๗.๑๒
คิดเป็นร้อยละ	๗.๑๑

จากการสำรวจความพึงพอใจของการดำเนินงานขององค์กรปกครองส่วนท้องถิ่น ในยุทธศาสตร์ด้านโครงสร้างพื้นฐาน พบว่า ประชาชนมีความพึงพอใจคิดเป็นร้อยละ ๗.๑๑ จากคะแนนเต็ม ๑๐ คะแนน

๒.๒ ยุทธศาสตร์การพัฒนาด้านเศรษฐกิจ

ประเด็น	พอใจมาก (๑๐ คะแนน)
๑) มีการเปิดโอกาสให้ประชาชนมีส่วนร่วมในโครงการ/กิจกรรม	๗.๓๓
๒) มีการประชาสัมพันธ์ให้ประชาชนรับรู้ข้อมูลของโครงการ/กิจกรรม	๗.๔๐
๓) มีการเปิดโอกาสให้ประชาชนแสดงความคิดเห็นในโครงการ/กิจกรรม	๗.๑๒
๔) มีการรายงานผลการดำเนินงานของโครงการ/กิจกรรม ให้ประชาชนทราบ	๗.๐๙
๕) มีความโปร่งใสในการดำเนินโครงการ/กิจกรรม	๗.๒๑
๖) การดำเนินงานเป็นไปตามระยะเวลาที่กำหนด	๗.๐๑
๗) ผลการดำเนินโครงการ/กิจกรรม นำไปสู่การแก้ปัญหาของประชาชนในท้องถิ่น	๗.๔๔
๘) มีการแก้ไขปัญหาและการตอบสนองความต้องการของประชาชน	๗.๗๖
๙) ประโยชน์ที่ประชาชนได้รับจากการดำเนินโครงการ/กิจกรรม	๗.๕๖
คิดเป็นร้อยละ	๗.๓๒

จากการสำรวจความพึงพอใจของการดำเนินงานขององค์กรปกครองส่วนท้องถิ่น ในยุทธศาสตร์การพัฒนาด้านเศรษฐกิจ พบว่า ประชาชนมีความพึงพอใจคิดเป็นร้อยละ ๗.๓๒ จากคะแนนเต็ม ๑๐ คะแนน

๒.๓ ยุทธศาสตร์การพัฒนาด้านสังคมและคุณภาพชีวิต

ประเด็น	พอใจมาก (๑๐ คะแนน)
๑) มีการเปิดโอกาสให้ประชาชนมีส่วนร่วมในโครงการ/กิจกรรม	๗.๕๔
๒) มีการประชาสัมพันธ์ให้ประชาชนรับรู้ข้อมูลของโครงการ/กิจกรรม	๗.๓๒
๓) มีการเปิดโอกาสให้ประชาชนแสดงความคิดเห็นในโครงการ/กิจกรรม	๗.๔๔
๔) มีการรายงานผลการดำเนินงานของโครงการ/กิจกรรม ให้ประชาชนทราบ	๖.๘๘
๕) มีความโปร่งใสในการดำเนินโครงการ/กิจกรรม	๗.๓๓
๖) การดำเนินงานเป็นไปตามระยะเวลาที่กำหนด	๗.๑๒
๗) ผลการดำเนินโครงการ/กิจกรรม นำไปสู่การแก้ปัญหาของประชาชนในท้องถิ่น	๗.๔๕
๘) มีการแก้ไขปัญหาและการตอบสนองความต้องการของประชาชน	๗.๖๖
๙) ประโยชน์ที่ประชาชนได้รับจากการดำเนินโครงการ/กิจกรรม	๗.๑๒
คิดเป็นร้อยละ	๗.๓๒

จากการสำรวจความพึงพอใจของการดำเนินงานขององค์กรปกครองส่วนท้องถิ่น ในยุทธศาสตร์การพัฒนาด้านสังคมและคุณภาพชีวิต พบว่า ประชาชนมีความพึงพอใจคิดเป็นร้อยละ ๗.๓๒ จากคะแนนเต็ม ๑๐ คะแนน

๒.๔ ยุทธศาสตร์การพัฒนาการด้านการศึกษา ศาสนา วัฒนธรรมประเพณี

ประเด็น	พอใจมาก (๑๐ คะแนน)
๑) มีการเปิดโอกาสให้ประชาชนมีส่วนร่วมในโครงการ/กิจกรรม	๗.๑๒
๒) มีการประชาสัมพันธ์ให้ประชาชนรับรู้ข้อมูลของโครงการ/กิจกรรม	๗.๒๒
๓) มีการเปิดโอกาสให้ประชาชนแสดงความคิดเห็นในโครงการ/กิจกรรม	๗.๐๔
๔) มีการรายงานผลการดำเนินงานของโครงการ/กิจกรรม ให้ประชาชนทราบ	๗.๑๒
๕) มีความโปร่งใสในการดำเนินโครงการ/กิจกรรม	๖.๙๙
๖) การดำเนินงานเป็นไปตามระยะเวลาที่กำหนด	๗.๑๒
๗) ผลการดำเนินโครงการ/กิจกรรม นำไปสู่การแก้ปัญหาของประชาชนในท้องถิ่น	๗.๑๒
๘) มีการแก้ไขปัญหาและการตอบสนองความต้องการของประชาชน	๗.๓๓
๙) ประโยชน์ที่ประชาชนได้รับจากการดำเนินโครงการ/กิจกรรม	๖.๗๗
คิดเป็นร้อยละ	๗.๐๙

จากการสำรวจความพึงพอใจของการดำเนินงานขององค์กรปกครองส่วนท้องถิ่น ในยุทธศาสตร์การพัฒนาการด้านการศึกษา ศาสนา วัฒนธรรมประเพณี พบว่า ประชาชนมีความพึงพอใจคิดเป็นร้อยละ ๗.๐๙ จากคะแนนเต็ม ๑๐ คะแนน

๒.๕ ยุทธศาสตร์การพัฒนาด้านทรัพยากรธรรมชาติและสิ่งแวดล้อม

ประเด็น	พอใจมาก (๑๐ คะแนน)
๑) มีการเปิดโอกาสให้ประชาชนมีส่วนร่วมในโครงการ/กิจกรรม	๗.๕๕
๒) มีการประชาสัมพันธ์ให้ประชาชนรับรู้ข้อมูลของโครงการ/กิจกรรม	๗.๐๐
๓) มีการเปิดโอกาสให้ประชาชนแสดงความคิดเห็นในโครงการ/กิจกรรม	๗.๑๒
๔) มีการรายงานผลการดำเนินงานของโครงการ/กิจกรรม ให้ประชาชนทราบ	๗.๘๘
๕) มีความโปร่งใสในการดำเนินโครงการ/กิจกรรม	๗.๒๒
๖) การดำเนินงานเป็นไปตามระยะเวลาที่กำหนด	๖.๗๗
๗) ผลการดำเนินโครงการ/กิจกรรม นำไปสู่การแก้ปัญหาของประชาชนในท้องถิ่น	๗.๒๒
๘) มีการแก้ไขปัญหาและการตอบสนองความต้องการของประชาชน	๗.๕๕
๙) ประโยชน์ที่ประชาชนได้รับจากการดำเนินโครงการ/กิจกรรม	๖.๘๘
คิดเป็นร้อยละ	๗.๒๔

จากการสำรวจความพึงพอใจของการดำเนินงานขององค์กรปกครองส่วนท้องถิ่น ในยุทธศาสตร์การพัฒนาด้านทรัพยากรธรรมชาติและสิ่งแวดล้อม พบว่า ประชาชนมีความพึงพอใจคิดเป็นร้อยละ ๗.๒๔ จากคะแนนเต็ม ๑๐ คะแนน

๒.๕ ยุทธศาสตร์การพัฒนาด้านการบริหารจัดการบ้านเมืองที่ดี

ประเด็น	พอใจมาก (๑๐ คะแนน)
๑) มีการเปิดโอกาสให้ประชาชนมีส่วนร่วมในโครงการ/กิจกรรม	๗.๕๕
๒) มีการประชาสัมพันธ์ให้ประชาชนรับรู้ข้อมูลของโครงการ/กิจกรรม	๗.๐๐
๓) มีการเปิดโอกาสให้ประชาชนแสดงความคิดเห็นในโครงการ/กิจกรรม	๗.๑๒
๔) มีการรายงานผลการดำเนินงานของโครงการ/กิจกรรม ให้ประชาชนทราบ	๗.๘๘
๕) มีความโปร่งใสในการดำเนินโครงการ/กิจกรรม	๗.๒๒
๖) การดำเนินงานเป็นไปตามระยะเวลาที่กำหนด	๖.๗๗
๗) ผลการดำเนินโครงการ/กิจกรรม นำไปสู่การแก้ปัญหาของประชาชนในท้องถิ่น	๗.๒๒
๘) มีการแก้ไขปัญหาและการตอบสนองความต้องการของประชาชน	๗.๕๕
๙) ประโยชน์ที่ประชาชนได้รับจากการดำเนินโครงการ/กิจกรรม	๖.๘๘
คิดเป็นร้อยละ	๗.๒๔

จากการสำรวจความพึงพอใจของการดำเนินงานขององค์กรปกครองส่วนท้องถิ่น ในยุทธศาสตร์การพัฒนาด้านการบริหารจัดการบ้านเมืองที่ดี พบว่า ประชาชนมีความพึงพอใจคิดเป็นร้อยละ ๗.๒๔ จากคะแนนเต็ม ๑๐ คะแนน

ส่วนที่ ๔

สรุปผลการวิเคราะห์การติดตามและประเมินผล

๑. สรุปผลการพัฒนาท้องถิ่นในภาพรวม

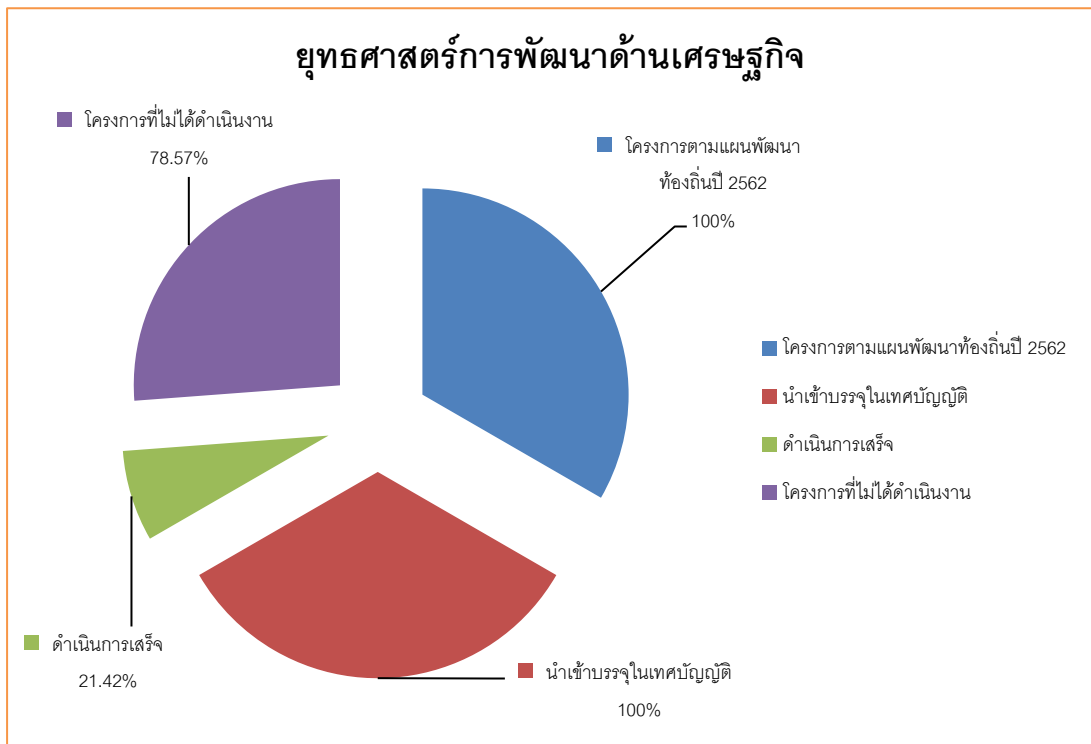
๑.๑ ความสำเร็จการพัฒนาตามยุทธศาสตร์

๑.๑.๑ ยุทธศาสตร์การพัฒนาโครงสร้างพื้นฐาน เป็นการพัฒนาท้องถิ่นในการลงทุนพัฒนาโครงสร้างพื้นฐาน ด้านการคมนาคมขนส่ง ก่อสร้างและปรับปรุงบำรุงถนน สะพาน ทางเท้า ท่อระบายน้ำให้เป็นได้ด้วยความสะอาด ขยายไฟฟ้าและไฟฟ้าสาธารณะ ขยายเขตบริการประปา ซึ่งยุทธศาสตร์การพัฒนาโครงสร้างพื้นฐาน ตามแผนพัฒนาท้องถิ่นสี่ปี ได้มีโครงการพัฒนาท้องถิ่นจำนวน ๕๖ โครงการ คิดเป็นร้อยละ ๔๖.๔๒ % โครงการพัฒนาที่นำเข้าบรรจุในเทศบัญญัติงบประมาณรายจ่ายประจำปี ๒๕๖๒ จำนวน ๒๖ โครงการ จำนวนโครงการที่ดำเนินแล้วเสร็จเรียบร้อยจำนวน ๒๖ โครงการ คิดเป็นร้อยละ ๑๐๐ % จำนวนโครงการที่ไม่ได้ดำเนินงาน จำนวน - โครงการ คิดเป็น - %



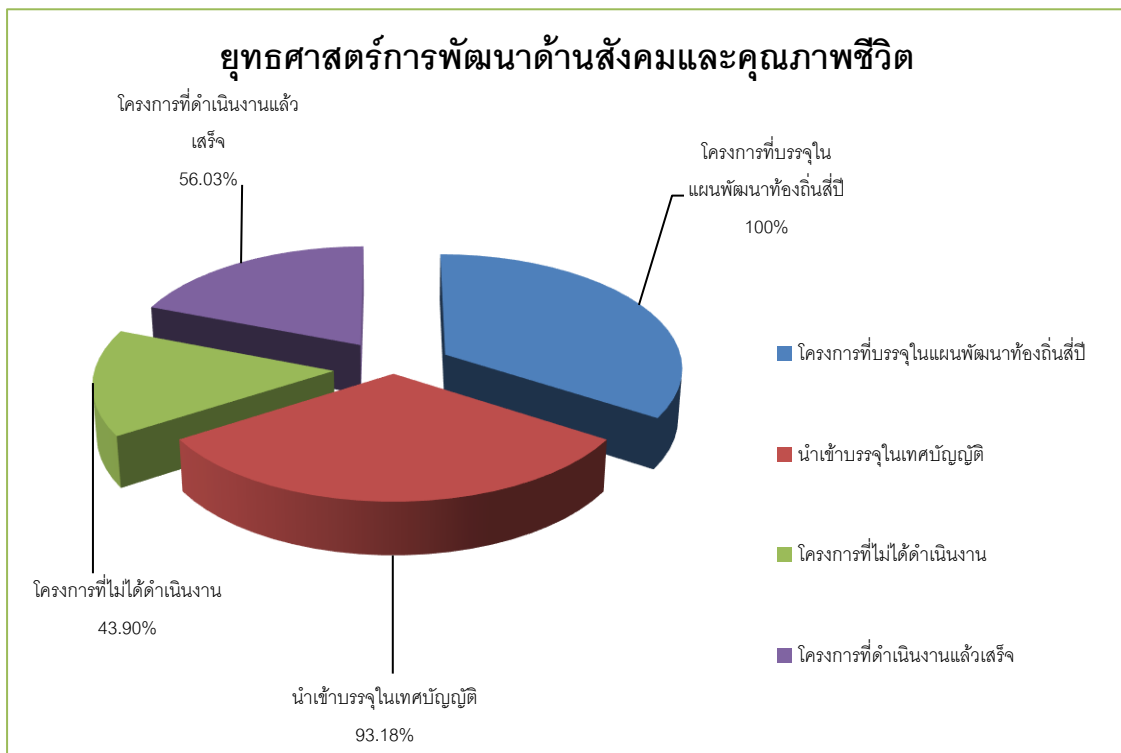
แผนภูมิแสดงระดับความสำเร็จตามยุทธศาสตร์: ด้านโครงสร้างพื้นฐาน

๑.๑.๒ ยุทธศาสตร์การพัฒนาด้านเศรษฐกิจ เป็นการพัฒนาท้องถิ่นในการพัฒนาศักยภาพคนในท้องถิ่น ส่งเสริมศักยภาพในการเพิ่มผลผลิตทางการเกษตรและการแปรรูปสินค้า การเกษตร เพิ่มทักษะอาชีพอาชีพของครัวเรือนและกลุ่มอาชีพ สนับสนุนภาคการผลิต/การบริการอย่างเชื่อมโยงและเพิ่มมูลค่าให้กับสินค้า/ผลิตภัณฑ์เพิ่มผลผลิตและรายได้ ศักยภาพการแปรรูปเพื่อเพิ่มมูลค่าการเกษตรกร สนับสนุนให้เกิดกิจกรรมการท่องเที่ยวเชิงเกษตร เชิงนิเวศและเชิงอนุรักษ์ เชื่อมโยงตลาดและกระจายนักท่องเที่ยวไปสู่ตำบล อำเภอและจังหวัดใกล้เคียง ซึ่งยุทธศาสตร์การพัฒนาด้านเศรษฐกิจ ตามแผนพัฒนาท้องถิ่นสี่ปี ได้มีโครงการพัฒนาท้องถิ่นจำนวน ๑๔ โครงการ คิดเป็นร้อยละ ๑๐๐ โครงการพัฒนาที่นำเข้าบรรจุในเทศบัญญัติงบประมาณรายจ่ายประจำปี ๒๕๖๒ จำนวน ๑๔ โครงการ โครงการพัฒนาที่ดำเนินงานเสร็จเรียบร้อยจำนวน ๓ โครงการ คิดเป็นร้อยละ ๒๑.๔๒ % จำนวนโครงการที่ไม่ได้ดำเนินงาน จำนวน ๑๑ โครงการ คิดเป็น ๗๘.๕๗ %



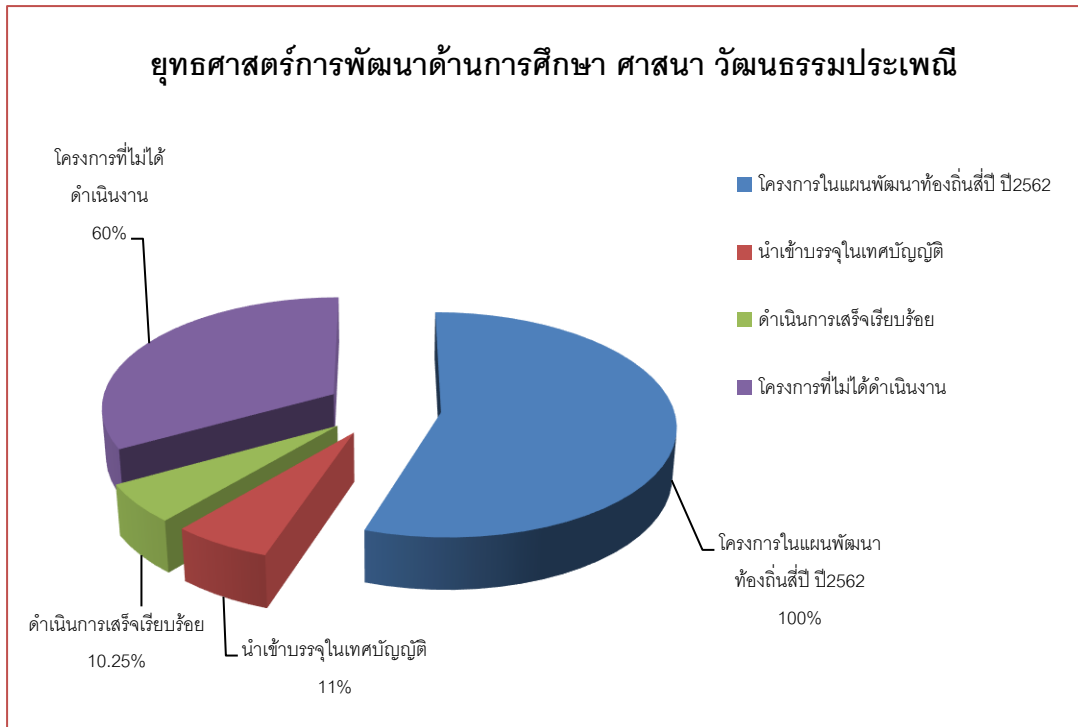
แผนภูมิแสดงระดับความสำเร็จตามยุทธศาสตร์: ด้านเศรษฐกิจ

๑.๑.๓ ยุทธศาสตร์การพัฒนาสังคมและคุณภาพชีวิต เป็นการพัฒนาท้องถิ่นในการพัฒนาจัดการที่อยู่อาศัยที่มั่นคงถาวรและส่งเสริมสวัสดิการ พร้อมเครื่องสาธารณูปโภคให้แก่ประชาชนและผู้ด้อยโอกาสต่าง ๆ เช่นผู้ยากไร้ ผู้พิการ ผู้สูงอายุ ฯลฯ ส่งเสริมระบบความปลอดภัยในชีวิต ทรัพย์สินให้สามารถลดปัญหาความรุนแรงจากอุบัติเหตุอาชญากรรม และสาธารณภัยต่าง ๆ สนับสนุนกิจกรรมกีฬาและนันทนาการของชุมชน เพื่อเสริมสร้างสุขภาพร่างกายจิตใจให้แก่ประชาชน ส่งเสริมด้านสุขภาพและอนามัย สนับสนุนความรู้ความเข้าใจเกี่ยวกับประชาคมอาเซียน สมรรถนะทางเศรษฐกิจ ส่งเสริมการค้า การลงทุน ส่งเสริมเกษตรกรรายย่อยสู่เกษตรยั่งยืนเป็นมิตรกับสิ่งแวดล้อม พัฒนาทักษะและฝีมือแรงงานในท้องถิ่น ได้มีโครงการพัฒนาสังคมและคุณภาพชีวิต จำนวน ๔๔โครงการ คิดเป็นร้อยละ ๙๓.๑๘ % โครงการพัฒนาที่นำเข้าบรรจุในเทศบัญญัติงบประมาณรายจ่ายประจำปี ๒๕๖๒ จำนวน ๔๑ โครงการ โครงการพัฒนาที่ดำเนินงานเสร็จเรียบร้อยแล้วจำนวน ๒๓ โครงการ คิดเป็นร้อยละ ๕๖.๐๓ % จำนวนโครงการที่ไม่ได้ดำเนินงาน จำนวน ๑๘ โครงการ คิดเป็น ๔๓.๙๗ %



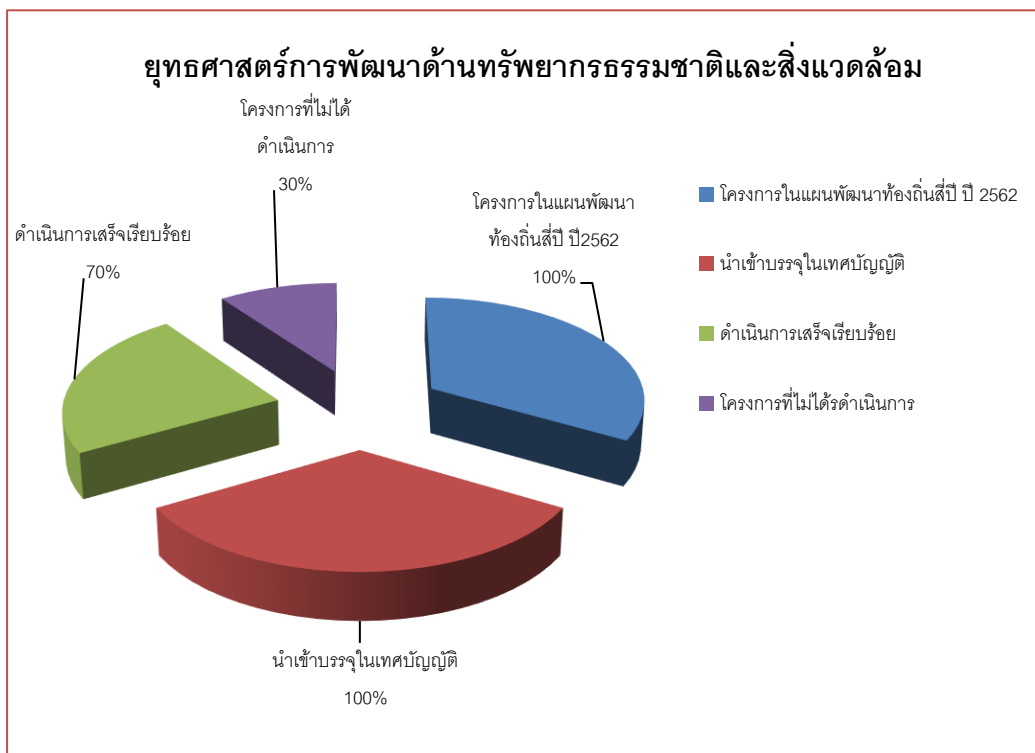
แผนภูมิแสดงระดับความสำเร็จตามยุทธศาสตร์: ด้านการพัฒนาสังคมและคุณภาพชีวิต

๑.๑.๔ ยุทธศาสตร์การพัฒนาการด้านการศึกษา ศาสนา วัฒนธรรมประเพณี เป็นการพัฒนาสนับสนุนการจัดการศึกษาทั้งในและนอกระบบ ตลอดจนการศึกษาตลอดชีวิตให้มีคุณภาพ ประสิทธิภาพและเที่ยงธรรม จัดตั้งสภาวัฒนธรรมตำบลตุม และพิพิธภัณฑ์ท้องถิ่น ส่งเสริมและสนับสนุนกิจกรรมด้านศาสนา วัฒนธรรมประเพณีท้องถิ่นตามแผนพัฒนาท้องถิ่นสี่ปี ได้มีโครงการพัฒนาท้องถิ่นด้านพัฒนาการเมืองการบริหาร จำนวน ๒๐ โครงการ คิดเป็นร้อยละ ๑๑% โครงการพัฒนาที่นำเข้าบรรจุในเทศบัญญัติงบประมาณรายจ่ายประจำปี ๒๕๖๒ จำนวน ๑๐ โครงการ โครงการพัฒนาที่ดำเนินงานเสร็จเรียบร้อยจำนวน ๖ โครงการ คิดเป็นร้อยละ ๑๐.๒๕% จำนวนโครงการที่ไม่ได้ดำเนินงาน จำนวน ๒ โครงการ คิดเป็น ๖๐ %



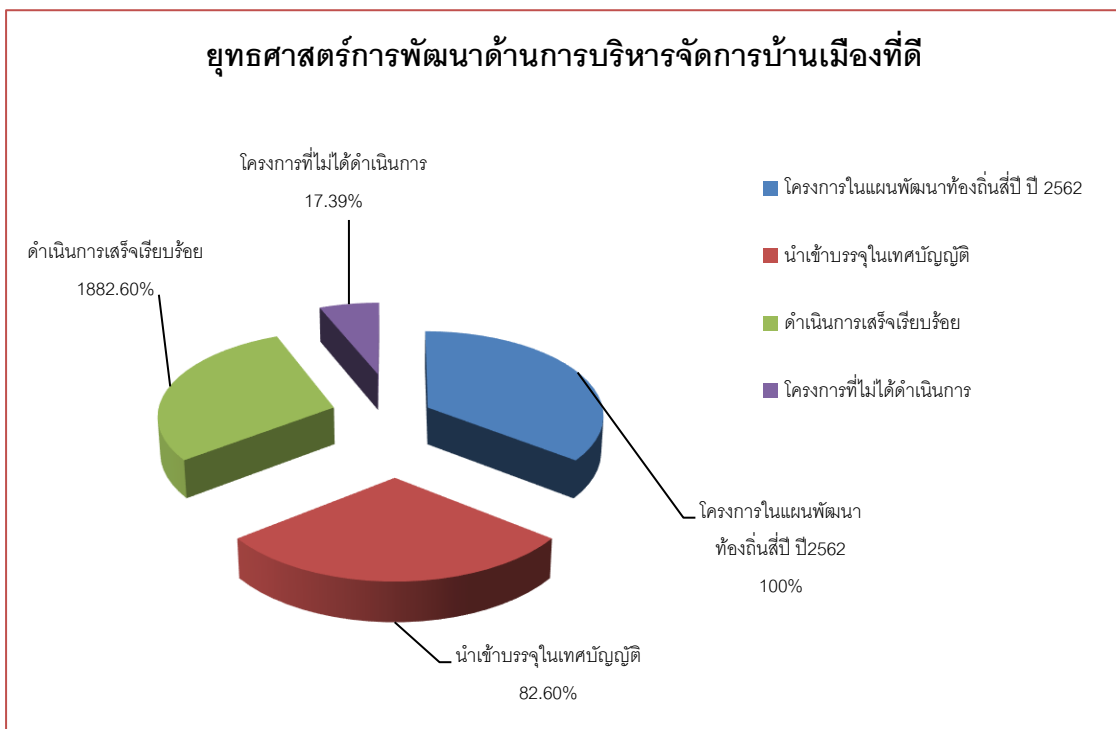
แผนภูมิแสดงระดับความสำเร็จตามยุทธศาสตร์: ด้านการศึกษา ศาสนา วัฒนธรรมประเพณี

๑.๑.๕ ยุทธศาสตร์การพัฒนาด้านทรัพยากรธรรมชาติและสิ่งแวดล้อม เป็นการพัฒนาท้องถิ่นในด้านการส่งเสริมบริหารจัดการทรัพยากรสิ่งแวดล้อม ระบบนิเวศ ป่าไม้ ทรัพยากรชายฝั่งกลุ่มน้ำ สร้างจิตสำนึกของเอกชน ประชาชนในการผลิตโดยมุ่งเน้นรับผิดชอบต่อสังคม และลดผลกระทบต่อทรัพยากรธรรมชาติและสิ่งแวดล้อม อนุรักษ์ ปั่นฟูและป้องกันการทำลายทรัพยากรธรรมชาติ การขุดลอกคลองน้ำเพื่อกักเก็บน้ำไว้ใช้ในช่วงฤดูแล้ง การจัดการขยะมูลฝอยชุมชนอย่างถูกต้อง การเพิ่มพื้นที่ป่าไม้ในชุมชน ตามแผนพัฒนาท้องถิ่นสี่ปี ได้มีโครงการพัฒนาท้องถิ่นด้านทรัพยากรธรรมชาติและสิ่งแวดล้อม จำนวน ๑๐ โครงการ คิดเป็นร้อยละ ๑๐๐ % โครงการพัฒนาที่นำเข้าบรรจุในเทศบัญญัติงบประมาณรายจ่ายประจำปี ๒๕๖๒ จำนวน ๑๐ โครงการ โครงการพัฒนาที่ดำเนินงานเสร็จเรียบร้อยจำนวน ๗ โครงการ คิดเป็นร้อยละ ๗๐% จำนวนโครงการที่ไม่ได้ดำเนินงาน จำนวน ๓ โครงการ คิดเป็น ๓๐ %



แผนภูมิแสดงระดับความสำเร็จตามยุทธศาสตร์: ด้านทรัพยากรธรรมชาติและสิ่งแวดล้อม

๑.๑.๖ ยุทธศาสตร์การพัฒนาด้านการบริหารจัดการบ้านเมืองที่ดี เป็นการพัฒนาท้องถิ่นในด้านการส่งเสริมศักยภาพของผู้บริหารเพื่อปรับกระบวนการทัศน์และเสริมสร้างศักยภาพให้มีความเข้มแข็ง ส่งเสริมการมีส่วนร่วมของประชาชนในการพัฒนาทางการเมือง และการใช้สิทธิเลือกตั้ง ส่งเสริมการกระจายอำนาจถ่ายโอนภารกิจและบุคลากรภาครัฐสู่องค์กรปกครองส่วนท้องถิ่น ส่งเสริมการนำระบบ ICT มาใช้ในการบริหารจัดการและมีศูนย์ประชาสัมพันธ์ข้อมูลข่าวสาร ตามแผนพัฒนาท้องถิ่นสี่ปี ได้มีโครงการพัฒนาท้องถิ่นด้านการบริหารจัดการบ้านเมืองที่ดี จำนวน ๒๓ โครงการ คิดเป็นร้อยละ ๑๐๐ % โครงการพัฒนาที่นำเข้าบรรจุในเทศบัญญัติงบประมาณรายจ่ายประจำปี ๒๕๖๒ จำนวน ๑๙ โครงการ โครงการพัฒนาที่ดำเนินงานเสร็จเรียบร้อยจำนวน ๑๙ โครงการ คิดเป็นร้อยละ ๘๒.๖๐ % จำนวนโครงการที่ไม่ได้ดำเนินงาน จำนวน ๔ โครงการ คิดเป็น ๑๗.๓๙ %



แผนภูมิแสดงระดับความสำเร็จตามยุทธศาสตร์: ด้านการบริหารจัดการบ้านเมืองที่ดี